

Samrådsunderlag

Avgränsningssamråd för bergtäkt-, återvinnings-, deponi- och vattenverksamhet på fastigheterna Sneby 2:2 mfl, Enköpings kommun



SW43334762/2

Ändringsförteckning

Ver	Datum	Ändringsbeskrivning	Granskad	Godkänd av
2.0	2024-04-23	Slutversion	Katja Sällström	Katja Sällström

Sweco Sverige AB
Uppdrag
Uppdragsnummer
Kund
Upprättad av
Datum
Dokumentreferens

556767-9849
Sneby Bergtäkt, inert deponi, NCC
30066180
NCC Industry Aktiebolag
Ayman Fares
2024-04-22
Samrådsunderlag_Sneby Bergtäkt

Innehållsförteckning

1	Inledning	5
1.1	Administrativa uppgifter.....	6
1.2	Ansökans omfattning.....	6
2	Lokalisering	8
3	Befintlig verksamhet	8
4	Planerad verksamhet.....	9
4.1	Bergtäkt.....	10
4.1.1	Dagvatten.....	10
4.1.2	Sevesoverksamhet	11
4.2	Återvinningsverksamhet.....	11
4.2.1	Dagvatten.....	11
4.3	Deponiverksamhet	11
4.4	Vattenverksamhet	12
4.5	Arbetstider	12
4.6	Kemikaliehantering.....	12
4.7	Transporter.....	12
4.8	Energianvändning	12
4.9	Avfall.....	12
4.9.1	Utvinningsavfall.....	13
4.10	Efterbehandling.....	13
5	Behov och alternativ	13
6	Planer och program	14
6.1	Översiktsplan.....	14
6.2	Detaljplan	14
6.2.1	Gällande detaljplan	14
6.2.2	Pågående planprogram	14
6.3	Kommunal avfallsplan	15
7	Miljöns känslighet	15
7.1	Riksintressen.....	15
7.2	Närboende och närliggande verksamheter	16
7.3	Naturmiljö	17
7.3.1	Områdesskydd.....	17
7.3.2	Arter	17
7.4	Geologi.....	17
7.5	Vatten.....	18
7.5.1	Miljö kvalitetsnorm	18
7.5.2	Markavvattningsföretag	19
7.5.3	Grundvatten	20
7.5.4	Recipient	20
7.6	Kulturmiljö.....	20
7.7	Friluftsliv	21
8	Förutsedd miljöpåverkan	21
8.1	Närboende.....	21
8.2	Riksintressen.....	21
8.3	Naturmiljö	22
8.3.1	Områdesskydd.....	22

8.3.2	Arter	22
8.4	Vatten	22
8.4.1	Miljö kvalitetsnorm	22
8.4.2	Markavvattningsföretag	22
8.4.3	Utgående vatten	22
8.4.4	Grundvatten	22
8.5	Kulturmiljö	23
8.6	Transporter	23
8.7	Utsläpp till luft	23
8.8	Seveso	23
8.9	Känslighet för klimatpåverkan	23
8.10	Landskapsbild	24
9	Planerade utredningar	24
10	Fortsatt samråd	24
10.1	Samrådsförfarande	24
11	Förslag till miljökonsekvensbeskrivning	25
	Bilagor	25

1 Inledning

NCC Industry AB, nedan NCC eller bolaget, ingår i koncernen NCC, som är ett av de ledande nordiska bygg- och fastighetsutvecklingsföretagen med en omsättning på närmare 58 Mdr SEK och med ca 15 500 medarbetare. NCC Industry AB producerar stenmaterial och asfalt, bedriver återvinningsverksamhet samt vägbeläggning.

Bolaget driver cirka 150 täkter, 5 deponier och cirka 30 återvinningsverksamheter i Sverige. Bolaget har ett miljöledningssystem enligt ISO 14001:2015 och arbetar enligt NCC:s gemensamma hållbarhetspolicy, hållbarhetsramverk och övergripande hållbarhetsmål.

Nu gällande tillstånd ("grundtillståndet") för bergtäkt- och återvinningsverksamheten i Sneby upphör den 2026-12-31. Med anledning av hög efterfrågan på stenmaterial från täkten samt en ökad efterfrågan av återvunna sten- och jordmaterial samt mottagning av överskottsmassor från olika markexploateringar och infrastrukturprojekt har NCC undersökt möjligheterna till att bedriva sådan verksamhet vid den befintliga anläggningen.

Inom del av planerat deponiområde finns sedan tidigare lagrade jord- och schaktmassor som var tänkta att användas i anläggningsprojekt, men som bolaget inte fått avsättning för. Bolaget har med anledning av det, tidigare ansökt om separat tillstånd för en inert deponi vid Sneby. Ansökan avvisades dock med hänvisning till att det ansågs att samtliga verksamheter, planerade och befintliga, skulle samprövas.

Den nu aktuella ansökan omfattar all verksamhet vid Sneby så som bergtäkt, återvinning och deponering samt nödvändig vattenverksamhet.

Det bedöms föreligga goda synergieffekter med en samlokalisering då transporter, maskinenheter och byggnation kan nyttjas mellan verksamheterna. Att samlokalisera verksamheterna bedöms också medföra kortare transportsträckor med möjlighet till returtransporter med produkter från verksamheten efter intransport av massor till återvinnings- och deponiverksamheten.

Planerad verksamhet kan alltid antas medföra betydande miljöpåverkan enligt miljöbedömningsförordningen varför Bolaget härmed genomför ett så kallat avgränsningssamråd. Syftet med avgränsningssamrådet är att avgränsa miljökonsekvensbeskrivningens omfattning. Samrådet ska bland annat avse verksamhetens lokalisering, omfattning och utformning, de miljöeffekter som verksamheten kan antas medföra samt miljökonsekvensbeskrivningens innehåll och utformning.

Då det är en Sevesoverksamhet enligt den lägre kravnivån kommer samrådet att innefatta även de regler som följer av lag om åtgärder för att förebygga och begränsa följderna av allvarliga kemikalieolyckor.

1.1 Administrativa uppgifter

Sökande	NCC Industry AB
Organisationsnummer	556302-3307
Adress:	Gjuterigatan 5 582 73 Linköping
Kontaktperson	Carin Calvert samradsneby@ncc.se
Anläggningsnamn	Sneby bergtäkt
Besöksadress	Litslena Sneby 745 96 Enköping
Fastighetsbeteckning:	Snedén 1:5, Savlinge 2:5, Långtora-Nyby 1:3, Sneby 1:4, 2:2, 1:12, S:4 & 1:13
Kommun	Enköping
Län	Uppsala

1.2 Ansökans omfattning

NCC, avser att ansöka om tillstånd enligt 9 och 11 kap. miljöbalken för att bedriva bergtäkt-, återvinnings-, deponi- och vattenverksamhet.

Ansökan avser uttag om totalt 13 800 000 ton berg, varav det årliga uttaget maximalt uppgår till 1 000 000 ton. Brytning kommer ske som lägst till cirka +15 meter (RH 2000), och en pumpgrop kommer anläggas på ca +13 meter (RH 2000). Brytområdet utgör ca 37 ha.

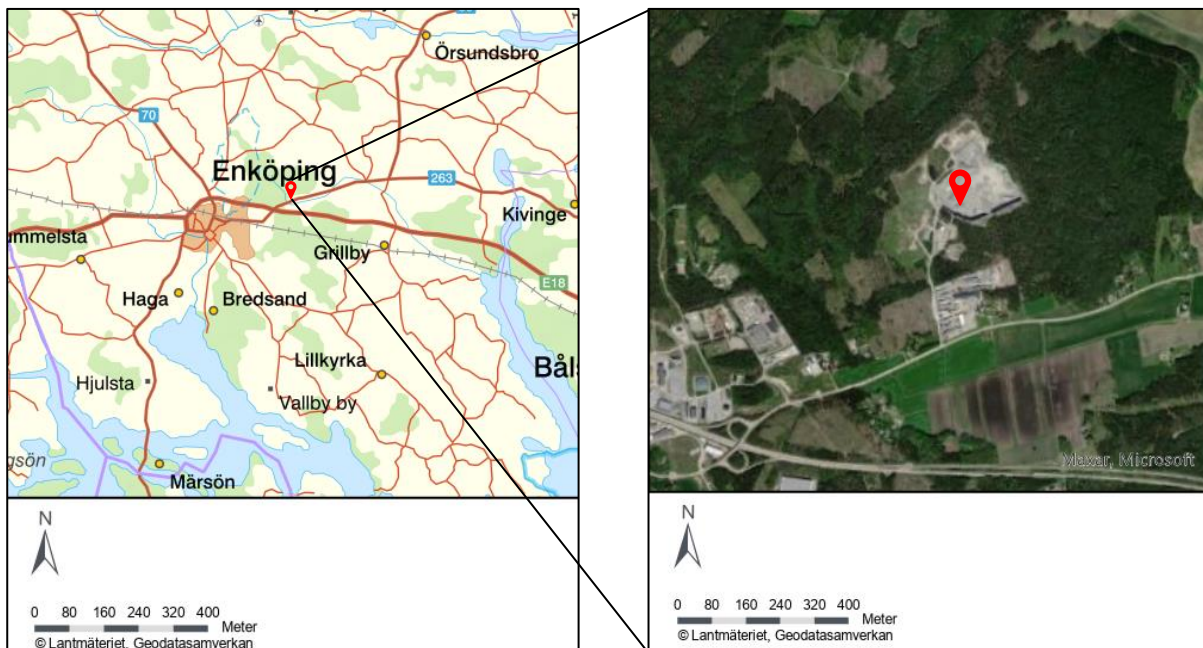
Återvinningsverksamheten avser icke-farligt avfall (IFA) och det årliga mottagandet, maximalt 100 000 ton. NCC avser också tillverka jord, denna produktion kommer uppgå som högst till 60 000 ton per år. Området för återvinning utgör ca 8 ha.

Utöver ovan angivna återvinningsverksamheter avser NCC ta emot maximalt 100 000 ton entreprenadberg per år för krossning och sortering, detta material är dock som huvudregel inte ett avfall.

Deponiverksamheten avser deponering av inert avfall inom två definierade områden. Inom dessa områden kommer totalt 3 500 000 m³ (cirka 7 000 000 ton) deponeras. De slutliga plushöjderna för båda deponierna uppgår till cirka + 55 meter. Den årliga mängden som kommer gå till deponi uppgår till maximalt 150 000 ton.

Hela verksamhetsområdet, det vill säga brytområde, områden för deponering och återvinning samt ytor däremellan, uppgår till cirka 93 ha.

Verksamheten är belägen strax öster om Enköping se Figur 1.



Figur 1 Anläggningens lokalisering öster om Enköping.

Anläggningen utgör en Sevesoverksamhet enligt den lägre kravnivån då det vid losshållning av bergmaterial kan bli aktuellt att använda mer än 10 ton, dock maximalt 50 ton, sprängämnen vid ett och samma tillfälle.

Det tillstånd som söks för verksamheterna avses gälla i 30 år från det att tillståndet vinner laga kraft.

Ansökan kommer att överlämnas till Mark- och miljödomstolen vid Nacka tingsrätt.

Av Tabell 1 framgår en sammanfattande jämförelse mellan den befintliga respektive den planerade verksamheten i ett urval av parametrar.

Tabell 1 Jämförelse mellan befintlig och planerad verksamhet.

	Befintlig verksamhet	Sökt verksamhet	Förändring
Bergtäkt			
Tillståndstid år	20	30	Längre tillståndstid
Årligt uttag i ton	Ej reglerat i tillstånd	1 000 000	-
Totalt uttag i ton	10 000 000	13 800 000	Ökat uttag
Hektar brytområde	Ca 19	Ca 37	Utökat område om ca 18 ha
Mottagning av entreprenadberg			
Årlig mottagning i ton	Inom ramen för befintligt återvinning.	100 000	
Återvinning			
Årlig mottagning i ton	Ej reglerat i tillstånd / beslut	100 000	-
Avfallslag	Från bygg- och anläggningsbranschen, så som jord, sten, stubbar, betong och asfalt mm	Från bygg- och anläggningsbranschen, så som jord, sten, stubbar, betong och asfalt mm	Ingen större förändring
Föroreningsgrad/klassificering	Ringa föroreningsrisk	Icke-farligt avfall (IFA)	Förändrad klassificering
Hektar	-	Ca 8	Nytt område är definierat
Moment	Siktning (sortering), krossning och flisning	Siktning (sortering), krossning och flisning	Ingen förändring
Jordtillverkning i ton	Ej reglerat i tillstånd	60 000	-
Återvinning i anläggningsändamål			
Återvinning i anläggningsändamål	Ja	Ja	Ingen större förändring

<i>Deponi</i>			
Årlig mottagning i ton	-	150 000	Nyttillkommen del
Total mottagning i ton	-	7 000 000	Nyttillkommen del
Föroreningsgrad	-	Inert	Nyttillkommen del
Hektar	-	Ca 34	Nyttillkommen del
<i>Seveso</i>			
Sevesoverksamhet	Ja	Ja	Ingen förändring
Kravnivå	Lägre	Lägre	Ingen förändring
<i>Vattenverksamhet</i>			
Vattenverksamhet	Ingen tillståndspliktig vattenverksamhet	Tillståndspliktig vattenverksamhet	Nyttillkommen verksamhet
<i>IED-verksamhet</i>			
IED-verksamhet	Nej	Ingen förändring	-

2 Lokalisering

Anläggningen är belägen cirka 4,5 km från centrala Enköping, norr om riksväg 55. Söder och sydväst om anläggningen finns industriområden se Figur 1. Terrängen närmast planerat verksamhetsområde består av skog varav den västra delen är avverkad, söder om riksväg 55 finns jordbruksmark.

Söder om anläggningen ligger det närmaste bostadshuset, sydost om anläggningen finns det några fler bostadshus vilka är belägna i anslutning till riksväg 55. Avstånd mellan planerad verksamhetsgräns och närmaste bostadshus är cirka 100 m.

Vid infartsvägen från riksväg 55 finns det pågående verksamheter så som lager- och distribueringsverksamhet samt butiker. Cirka 1,5 km väster om anläggningen finns skjutfält och avfallsanläggning mm.

3 Befintlig verksamhet

Bolaget bedriver i dagsläget bergtäkt- och återvinningsverksamhet i enlighet med beslut daterat 2006-11-02 (dnr 551-4684-06), meddelat av miljöprövningsdelegationen vid Länsstyrelsen i Uppsala län. Tillståndet gäller till och med 2026-12-31.

Grundtillståndet omfattar uttag av högst 10 000 000 ton bergmaterial, någon årlig begränsning i uttag finns inte. Vid normal produktion ligger det årliga uttaget på cirka 350 000 ton och brytdjupet ligger på + 15 meter.

Inom täktområdet samlas vatten upp i en pumpgrop på täktbotten vilket sedan pumpas vidare till en damm för sedimentering och utjämning. Avledning av det renade vattnet sker norrut. Vid behov av dammbekämpning i täkten kan vatten från pumpgropen användas.

Grundtillståndet medger mottagning av avfall från bygg- och anläggningsbranschen, så som asfalt, tegel, klinker, hårdnad och armerad betong mm.

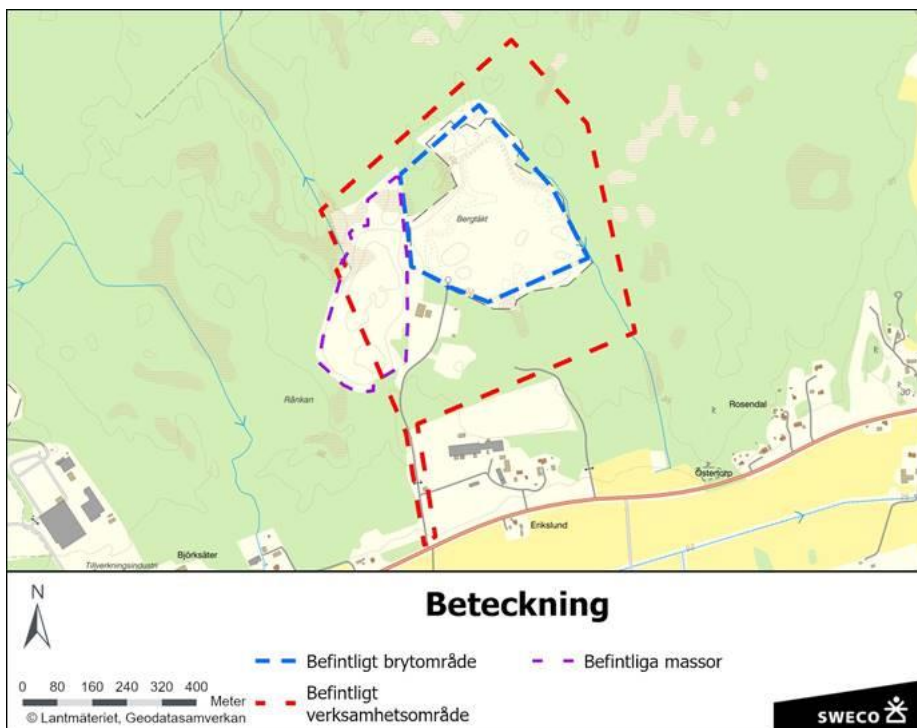
Utöver detta bedriver NCC flisning av stubbar som går till energiutvinning, beslut om detta fattades av Enköpings kommun 2007. Återvinningsverksamheten omfattar arbetsmoment så som sortering, mekanisk bearbetning och lagring av avfall. Massorna provtas innan leverans. NCC bedriver även tillverkning av olika jordtyper som exempelvis gräsmatte-, planterings- och rabattjord. Återvinningsverksamheten bedrivs väster och sydväst om brytområdet. NCC har också beslut om att få återvinna avfall i anläggningsändamål.

Vid anläggningen finns idag lagrade jord- och schaktmassor som NCC inte fått någon avsättning för och det bedöms inte heller finnas någon avsättning inom den närmaste tiden för större delen av massorna. De befintliga massorna uppfyller kriterierna för inert avfall enligt Naturvårdsverkets föreskrifter NFS 2004:10. Samtliga analyser av halterna i det lagrade materialet understiger gränsvärdet för vad som får tas emot vid en deponi för inert avfall.

I brytområdets södra del finns det en pumpgrop, där vatten samlas och pumpas till sedimentationsdammen vilken är försedd med oljeavskiljande anordning. Efter att vattnet passerar sedimentationsdammen avleds det vidare norrut. Provtagning av vatten sker en gång per år innan utsläpp. Analyserna omfattar ett 50-tal olika parametrar varav pH, konduktivitet, metaller, salter, kväve och organiskt material är några.

Vid losshållning av bergmaterial används det mer än 10 ton sprängämnen som uppfyller kriterierna i Förordning (2015:236) om åtgärder för att förebygga och begränsa följderna av allvarliga kemikalieolyckor). Anläggningen utgör därmed en Sevesoverksamhet enligt den lägre kravnivån. Notera att inget sprängämne förvaras vid anläggningen, detta transporteras dit av sprängentreprenör inför varje sprängtillfälle.

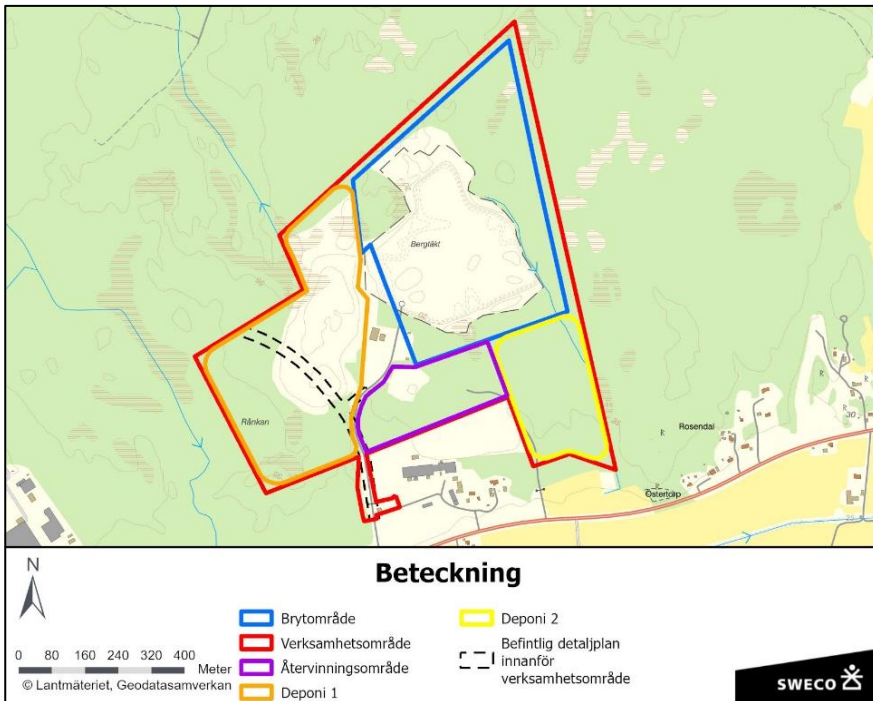
Nedan framgår befintliga verksamhetsgränser samt brytområde, för tydligare kartbild se bilaga 1.



Figur 2. Dagens verksamhets- samt brytområde.

4 Planerad verksamhet

De sökta verksamheterna med tillhörande gränser framgår i Figur 3 nedan, för tydligare kartbild se bilaga 1. Figuren visar också den detaljplanlagda väg som går innanför verksamhetsområdet, se ytterligare avseende gällande detaljplaner i avsnitt 6.2.



Figur 3. Utformning av planerad verksamhet, inkl. detaljplanlagd väg.

4.1 Bergtäkt

Det planerade brytområdet uppgår till cirka 37 ha och planeras utvidgas åt norr, söder och främst öster om befintligt brytområde, lägsta brytdjup kommer fortsatt vara +15 meter.

Täktverksamheten kommer fortsatt bedrivas på ett för branschen traditionellt sätt. Nedan beskrivs de ingående arbetsmomenten i verksamheten.

Avbanning

Brytningen inleds med att brytområdets vegetation och jordlager avlägsnas från bergytan (så kallad avbanning) med grävmaskin. Detta sker successivt allt eftersom brytområdet utvidgas.

Losshållning

Hål borrar i berget med hjälp av borrhög. Borrhålsdiameter och avstånd mellan borrhål varierar och bestäms utifrån bergets kvalitet, önskat styckefall och laddning, samt med hänsyn till vibrationer. Borning sker kampanjvis inför varje sprängning.

Skutknackning, krossning och siktning

I det fall det förekommer stora stenar som inte kan matas i förkrossen så knackas (så kallad skutknackning) dessa till mindre stenar med hjälp av en hydraulhammare monterad på grävmaskin.

Losshållet berg lastas till förkross och därefter till efterkross, beroende på önskad materialfraktion krossas berget i olika steg. Efter krossningen sorteras materialet till olika sorteringar genom siktning.

Transporter

Färdiga produkter transporteras med lastmaskin till olika upplag i avvaktan på transport till kund.

4.1.1 Dagvatten

Dagvatten kommer omhändertags och renas i huvudsak på samma sätt som i befintlig verksamhet.

4.1.2 Sevesoverksamhet

Den planerade Sevesoverksamheten kommer i stort sett vara densamma som dagens. Användande av sprängämne vid ett och samma tillfälle kan fortsättningsvis vara mer än 10 ton, dock maximalt 50 ton. Således utgör den fortsättningsvis en Sevesoverksamhet enligt den lägre kravnivån.

Till ansökan om tillstånd kommer det biläggas ett uppdaterat handlingsprogram vilket utgår från den sökta verksamheten.

4.2 Återvinningsverksamhet

Den planerade återvinningsverksamheten syftar till att skapa en cirkulär och hållbar process för mottaget material som klassificeras som avfall. Genom bolagets bearbetningsprocess kan materialet återanvändas på nytt, detta bidrar till att minska behovet av jungfrulig råvara.

Ytan för återvinningen kommer iordningställas genom att träd avverkas, följt av markförberedelse där hårdgjorda ytor anläggs.

Återvinningsverksamheten kommer såsom vid den befintliga verksamheten främst ta emot avfall från bygg- och anläggningsbranschen. Momenten för återvinningsverksamheten kommer även framöver att bestå av sortering, mekanisk bearbetning och lagring.

Materialslag är främst jord, sten, betong och asfalt. Visst material kan också komma från skogsbruk, detta material kommer flisas.

Entreprenadberg planeras även att tas emot och bearbetas vid anläggningen.

Utsorterade eller förorenade fraktioner som inte går att återvinna kommer att deponeras vid anläggningen alternativt köras till annan godkänd mottagningsanläggning för omhändertagande.

Vid anläggande av vägar, eventuella bullervallar och konstgjord geologisk barriär, inom anläggningen, kan lämpligt inert avfall användas för uppbyggnad.

4.2.1 Dagvatten

Dagvatten från återvinningen kommer vid behov samlas upp och renas. Utformning och dimensionering av dessa anläggningar kommer att utredas.

4.3 Deponiverksamhet

Den planerade deponiverksamheten avser deponering av inert avfall. Avfallsslagen som avses deponeras kommer från bygg- och anläggningsbranschen, så som jord, sten, betong, tegel, asfalt och keramik mm. Deponimaterialet kommer bestå av restfraktioner från återvinningen eller annat material som inte går att återvinna på ett miljöriktigt sätt eller är av en sådan teknisk kvalitet att det inte finns något lämpligt avsättningsområde såsom finkorniga jordar (lera och silt).

Deponiområdena kommer att byggas ut stegvis och inledas med avskogning och anläggande av en geologisk barriär där naturliga förutsättningar för en sådan saknas. En geologisk barriär vid en deponi för inert avfall ska enligt gällande lagstiftning (19 § förordningen (2001:512) om deponering av avfall) vara utformad så att transporttiden för lakvatten genom barriären är minst ett år.

Det avfall som bolaget avser att deponera är inert med hänsyn till fysikaliska, kemiska och biologiska egenskaper enligt 3 a § förordningen (2001:512) om deponering av avfall. Inert avfall har en total lakbarhet, totalt föroreningsinnehåll samt en ekotoxicitet hos lakvattnet som är obetydlig och inte äventyrar kvaliteten på yt- eller grundvatten.

Omfattande provtagning på befintliga massor i långtidsupplag har utförts och analysresultat och rapport kommer att biläggas ansökan. Ursprunget för massorna är känt genom införselblanketter.

Återvinning och vidareförädling kommer prioriteras före deponering.

4.4 Vattenverksamhet

Den planerade vattenverksamheten avser bortledning av grundvatten från brytområdet samt omledning av ytvatten då omgrävning av diken i östra och norra delen av verksamhetsområdet kan bli aktuellt.

På ett djup om + 13 meter kommer en pumpgröp eller flera pumpgropar att anläggas i syfte att bortleda inläckande grundvatten från brytområdet.

4.5 Arbetstider

Verksamheten inklusive transporter avses att i huvudsak endast bedrivs helgfria vardagar, måndag till fredag kl. 06 – 22. In- och uttransporter och mindre bullrande verksamhet som till exempel underhållsarbeten kan vid behov komma att bedrivs vid andra tider.

NCC kommer låta en extern akustikkonsult genomföra en bullerutredning. Vid behov kommer skyddsåtgärder föreslås för att minska bullerspridningen.

4.6 Kemikaliehantering

De kemikalier som kommer användas i verksamheten är främst diesel, smörj- och hydrauloljor till maskinparken. Diesel kommer vara av miljöklass 1 med inblandning av RME och förvaras i ADR-tankar eller stationära cisterner. Kemikalier förvaras i låsta miljöcontainer försedd med invallning. Säkerhetsdatablad för samtliga kemikalier som nyttjas kommer att finnas tillgängliga i verksamheten.

Endast mindre service- och underhållsarbeten kommer att ske vid anläggningen medan större arbeten utförs på extern verkstad. Rutiner och beredskap kommer finnas i händelse av spill eller läckage. Spill kommer omhändertas och absorptionsmedel kommer finnas lättillgängligt på platsen om ett läckage skulle uppkomma.

Vid val av kemikalier väljs, när så är möjligt, det alternativ som är minst farligt för människors hälsa och miljön.

4.7 Transporter

Transporter till och från anläggning sker via infartsväg från riksväg 55. Längs in- och utfartsvägen finns en fast väg installerad vilket säkerställer kontroll på ingående och utgående material. Transporterna kommer huvudsakligen köra söderut mot Enköping via E18.

För uppskattad transportbelastning, se avsnitt 8.6 Transporter.

4.8 Energianvändning

Maskiner vid verksamheten drivs på diesel, miljöklass 1, med RME inblandat.

Alternativa drivmedel kommer att tas i beaktande allteftersom sådana blir tekniskt och ekonomiskt tillgängliga.

4.9 Avfall

Verksamheten ger inte upphov till några betydande avfallsmängder, de mängder som uppstår är främst förknippade med användandet av maskin enheter. Större service av maskiner sker på extern verkstad. Det avfall som väntas uppkomma är spillolja, batterier och hushållsavfall.

Farligt avfall som uppkommer vid drift av verksamheten kommer sorteras och förvaras i separata behållare. Innan underentreprenör transporterar avfallet säkerställer NCC att avfallsmottagaren har tillstånd för att ta emot avfallet.

4.9.1 Utvinningsavfall

Utvinningsavfall regleras enligt förordning (2013:319) om utvinningsavfall. För en anläggning som ger upphov till utvinningsavfall ska en avfallshanteringsplan finnas. Med utvinningsavfall avses avfall som har uppkommit som en direkt följd av prospektering, utvinning eller bearbetning eller som en direkt följd av lagring av utvunnet material innan bearbetning av materialet har avslutats.

Materials lag från täktverksamhet som kan utgöra utvinningsavfall är finare partiklar som sedimenterat i sedimentationsdamm och inte återförs till produktionsprocessen och avbaningsmassor som inte används vid efterbehandling eller andra anläggningsändamål.

Avbaningsmassor kommer användas till skyddsvallar eller nivåjusteringar inom verksamhetsområdet under pågående verksamhet och därefter till efterbehandlingen. Finmaterial som ansamlas som sediment i sedimentationsdamm återförs i färdiga produkter. Bolaget anser därmed att anläggningen inte omfattas av begreppet avfallsanläggning enligt 5 § utvinningsförordningen, och ingen skyldighet att utforma en avfallshanteringsplan föreligger därmed.

4.10 Efterbehandling

Efterbehandlingen ligger långt fram i tiden och ska genomföras med de kunskaper och med hänsyn till de behov som finns då. I god tid innan verksamheten beräknas upphöra kommer NCC lämna in en detaljerad efterbehandlingsplan.

Efter avslutad täktverksamhet kommer en täktsjö bildas. I samband med att efterbehandlingsplanen inlämnas kommer NCC föreslå åtgärder i syfte att främja biologisk mångfald.

Efter avslutad deponiverksamhet kommer deponiområdena återställas till naturmark. Viss efterbehandling kan påbörjas successivt allt eftersom deponiområdena byggts upp till slutlig nivå. Mäktigheten hos skikten med jord kommer vara minst 0,2 m i syfte att säkerställa god växtetablering på ytan, exempelvis kan avbaningsmassor användas för detta ändamål.

5 Behov och alternativ

Vid tillståndsprövningar enligt miljöbalken ska en bedömning göras om den sökta verksamheten är förenlig med god resurshushållning. Ansökan kommer att särskilt belysa behovet av bergtäkten i Sneby, vars bergmaterial NCC bedömer att det finns ett behov av, samt av deponin. Bolagets val att samlokalisera bergtäkten med återvinnings- och deponiverksamheten gör att NCC kan utveckla och säkerställa en god hushållning med naturresurser.

NCC har också genomfört en lokaliseringsutredning, denna visar att det bästa lokaliseringsalternativet är att söka tillstånd vid den befintliga anläggningen. Den största fördelen bedöms vara att området redan är i anspråktaget och att verksamheten är nära belägen en riksväg samt E18. Vidare har NCC undersökt olika alternativa utformningar för den planerade verksamheten och bedömt att sökt utformning är den lämpligaste.

I ansökan kommer NCC att redogöra för behovet av den planerade verksamheten, alternativa lokaliseringar och alternativ utformning som undersökts.

Nollalternativ innebär att befintlig verksamhet kommer avslutas när tillståndet går ut och följaktligen efterbehandlas. Verksamheten kommer inte kunna bistå med bergmaterial eller återvunna produkter, detta behov kommer behöva tillgodoses på annat sätt vilket riskerar medföra längre transportsträckor från upptagnings-/avsättningsområdet

I miljökonsekvensbeskrivningen kommer redogörelse av nollalternativet framgå mer utförligt utifrån respektive miljöbedömning.

6 Planer och program

6.1 Översiktsplan

Den befintliga översiktsplanen för Enköpings kommun antogs av kommunfullmäktige den 13 maj 2014.

Planerad verksamhet är inte belägen inom något område som är upptaget i översiktsplanens markanvändningskarta.

I översiktsplanen nämns NCC:s verksamhet under rubrik täkter, därtill konstateras det viss brist av grus-tillgångar. Dock kan mycket av användningsområdet för grusmaterial ersättas av bergkross, vilket också konstateras i översiktsplanen där rörgravsgrus och halkbekämpning nämns. För detta ändamål, och mer därtill, kan den planerade verksamheten fortsatt bistå med.

6.2 Detaljplan

6.2.1 Gällande detaljplan

Nordväst om verksamheten finns det ett detaljplanelagt område för motorsport (se plannummer 2011/25), denna vann lagakraft 2011. Syftet med detaljplanen är att pröva möjligheten för en utbildnings-, test-, och evenemangsanläggning nordost om Enköping, detaljplanen syftar också till att utgöra skyddszon för intilliggande skjutbana.

Planområdet omfattar också en väg som går igenom aktuellt verksamhetsområde och ansluts till riksväg 55. Idag finns det varken någon motorbana eller väg anlagd. Vidare är återvinningsytan till viss del också inom detaljplanelagt område, uppskattningsvis 5 – 8 m.

Det pågår dock arbete med ett planprogram vilket avser ersätta delar av nu gällande detaljplan, se följande avsnitt.

6.2.2 Pågående planprogram

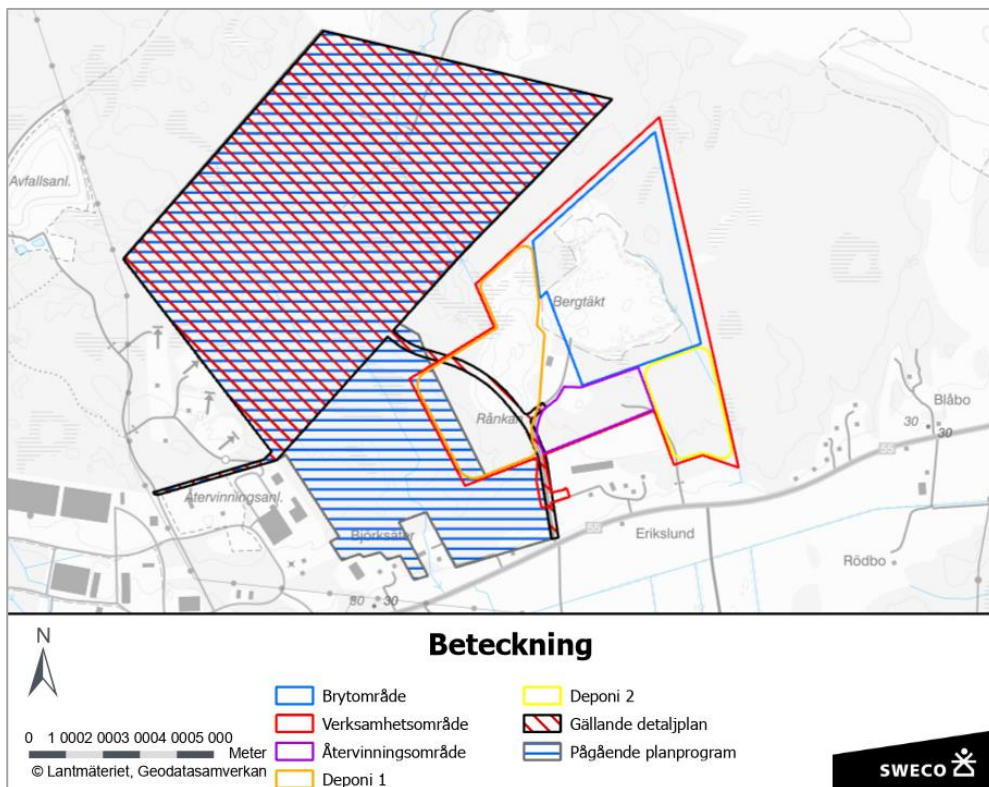
Enköping kommun arbetar med ett nytt planprogram för ett verksamhetsområde vid namn Aros Park, planprogrammet ska ses som kommunens en viljeinriktning för området. Enligt planprogrammet så avses området norr om bergtälten bli logistikpark, norr om denna kommer det finnas testbana för motorsport. Väster om, och delvis inom verksamhetsområdet, planeras för verksamheter samt lättindustrier, söder om verksamheten och väster om anslutningsväg kommer verksamhetslokaler och kontor bebyggas.

I planprogrammet, som varit ute på samråd, framgår att intressenterna för motorbanan ändrat inriktning från traditionell motorsport till en mindre testbana i anslutning till ett teknikutvecklingsområde och logistiknav. Motorbanan avses således fortsatt bli av, i enlighet med gällande detaljplan, dock i mindre omfattning. Gällande detaljplan föreslås upphävas och ersättas med en eller flera detaljplaner¹.

Notera att pågående planprogram omfattar hela området för gällande detaljplan, dock med undantag för vägen som går genom NCC:s planerade verksamhet och vidare mot riksväg 55.

Pågående planprogram överlappar cirka 100 m av NCC:s planerade verksamhet, se figur nedan. För detta område har NCC ett nyttjanderättsavtal med markägaren som avser rätt till att bedriva deponeringsverksamhet inom området. Det är dessutom inskrivet i fastighetsregistret hos Lantmäteriet. Dialog pågår med kommunen samt markägaren om detta.

¹ Miljökonsekvensbeskrivning Planprogram Aros Park-Sneby, Enköpings kommun s. 22



Figur 4. Gällande detaljplan och pågående planprogram i förhållande till planerad verksamhet.

6.3 Kommunal avfallsplan

Enköping kommun har inom ramen för kommunalförbundet VafabMiljö en gemensam avfallsplan med ett flertal kommuner. Avfallsplanen gäller för åren 2020 – 2030. I avfallsplanens avsnitt om syfte står det att medlemskommunerna ska verka för att röra sig uppåt i avfallshierarkin. Detta innebär att avfallet i första hand ska prioriteras enligt följande steg: förebyggas, återanvändas, återvinnas, utvinnas som energi och slutligen deponeras.

I avfallsplanen framgår målsättning (mål 3.5) om att hitta en strategi för hantering av massor, det innebär inte att massorna endast avsätts till VafabMiljös egna anläggningar utan kan även avsättas till andra godkända mottagningsanläggningar.

7 Miljöns känslighet

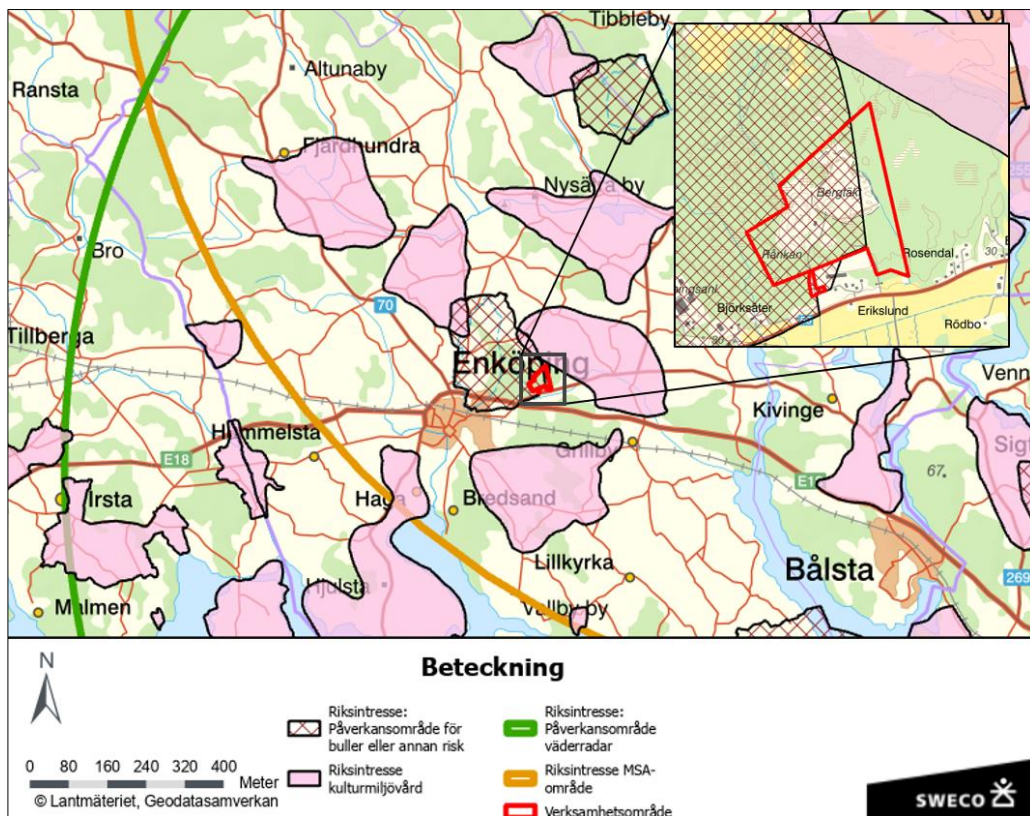
I detta avsnitt beskrivs miljöns känslighet i de områden som kan tänkas bli påverkande av planerad verksamhet bland annat vilka intressen och skyddsvärden som finns i och omkring den aktuella verksamheten, samt övriga förutsättningar på platsen som kan få betydelse för vilka utredningar och undersökningar som behöver tas fram för miljökonsekvensbeskrivningen.

7.1 Riksintressen

Planerad verksamhet ligger inom riksintresse för totalförsvaret, påverkansområde för väderradar, MSA-område samt område för risk för buller från flygplats.

Vidare finns riksintresse enligt 3 kap. 6 § miljöbalken för kulturmiljövård, Härkeberga och Litslena, öster om verksamheten. Detta område är beläget cirka 180 m från planerad verksamhetsgräns. Riksväg 55 som går söder om anläggningen omfattas också av riksintresse enligt 3 kap. 8 § miljöbalken.

Närmaste riksintresse för friluftsliv är belägen ca 7,5 km sydväst om verksamheten och utgörs av Södra Mälaren.



Figur 5. Planerad verksamhet i förhållande till riksstressen.

7.2 Närboende och närliggande verksamheter

Närmaste bostadshus finns cirka 100 m från den sydostligaste delen av verksamhetsområdet.

Söder om verksamheten och öster om infartsvägen finns det verksamheter som lager- och distribueringsverksamhet samt butiker.

Fler verksamheter bedrivs väster om NCC:s anläggning, varav Linde Gas AB som är en Sevesoverksamhet är belägen ca 600 m västerut, är en av flera exempel.



Figur 6. Närmaste bostadshus samt Sevesoanläggningen Linde Gas i förhållande till planerad verksamhet.

7.3 Naturmiljö

Verksamhetsområdet är till stora delar redan ianspråktaget av befintlig verksamhet. De delar som ännu inte är det består av skogsmark med inslag av sumpskog och sankmark. I västra delen av verksamhetsområdet finns hyggen, tallproduktionsskog i olika åldrar, blandskog, blandsumpskog, småvatten och kärr. Norr och öster om verksamhetsområdet finns också sumpskog. Söder om verksamhetsområdet återfinns inte mycket natur med undantag för östra delen.

7.3.1 Områdesskydd

Det finns inget områdesskydd för naturmiljö inom den planerade verksamheten. Enligt Naturvårdsverkets karta över skyddad natur är det närmaste området beläget cirka 3 km väster om anläggningen och utgör vattenskyddsområdet Enköpingsåsen Nygård.

Det finns inte något utpekad strandskydd eller biotopskyddsområde inom eller i närhet av den planerade verksamheten.

Närmaste Natura-2000 område är beläget ca 6,5 km sydväst om anläggningen och heter Hemsta.

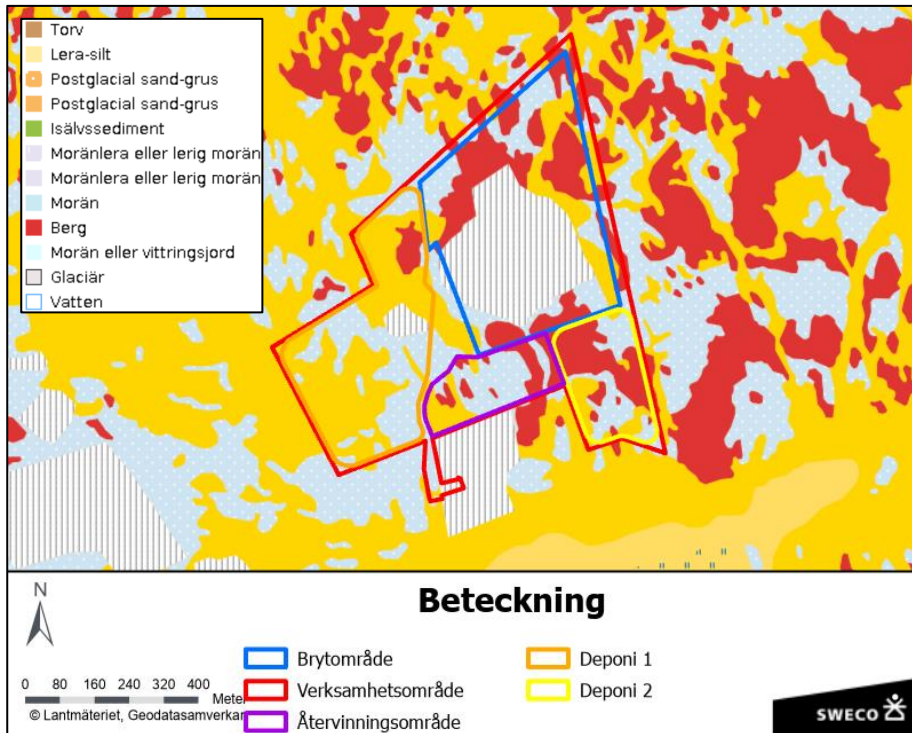
7.3.2 Arter

Utdrag ur Artportalen, (SLU), visar på att observationer under de senaste 10 åren har gjorts av fåglar som gulsparv, fjällvråk samt ett flertal backsvalor inom verksamhetsområdet.

Det har observerats större och mindre vattensalamandrar, åkergroda, vanlig groda och vanlig padda i nordliga delar av deponi 1 samt nordvästra delen av planerat brytområde. I den vidare ansökan kommer en naturvärdesinventering att genomföras samt särskilda artinventeringar av fåglar och groddjur.

7.4 Geologi

Enligt SGU uppskattas jorddjupet inom verksamhetsområdet huvudsakligen variera mellan 0 – 3 m med vissa inslag där djupet uppskattas till 3 – 5 m. Jordarterna varierar mellan postglacial sand/grus, lera, morän och urberg. Berggrunden består av Tonalit-granodiorit enligt SGU:s berggrundskarta.

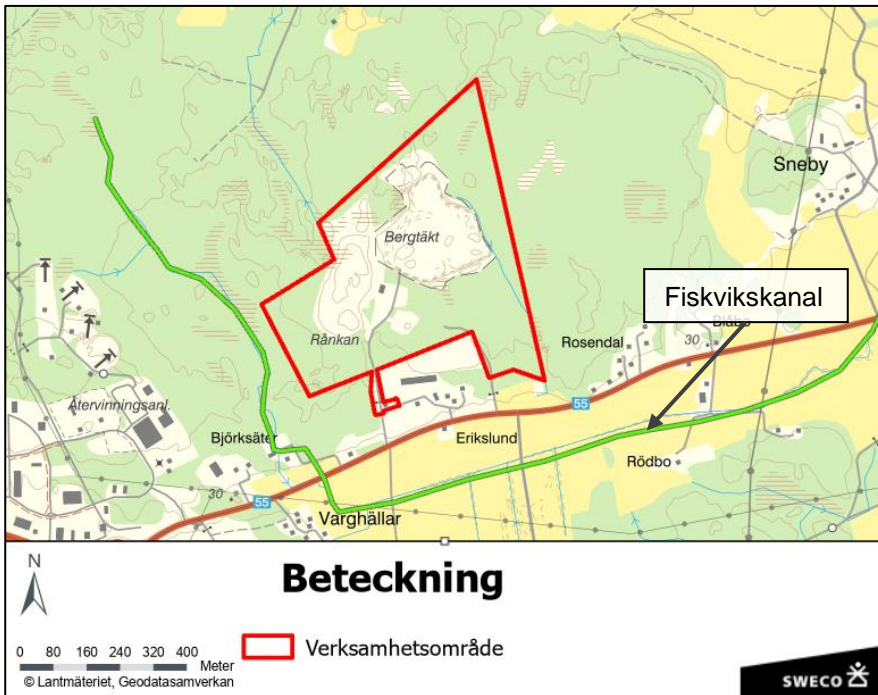


Figur 7. Underlag om jordarter, hämtad från SGU.

7.5 Vatten

7.5.1 Miljö kvalitetsnorm

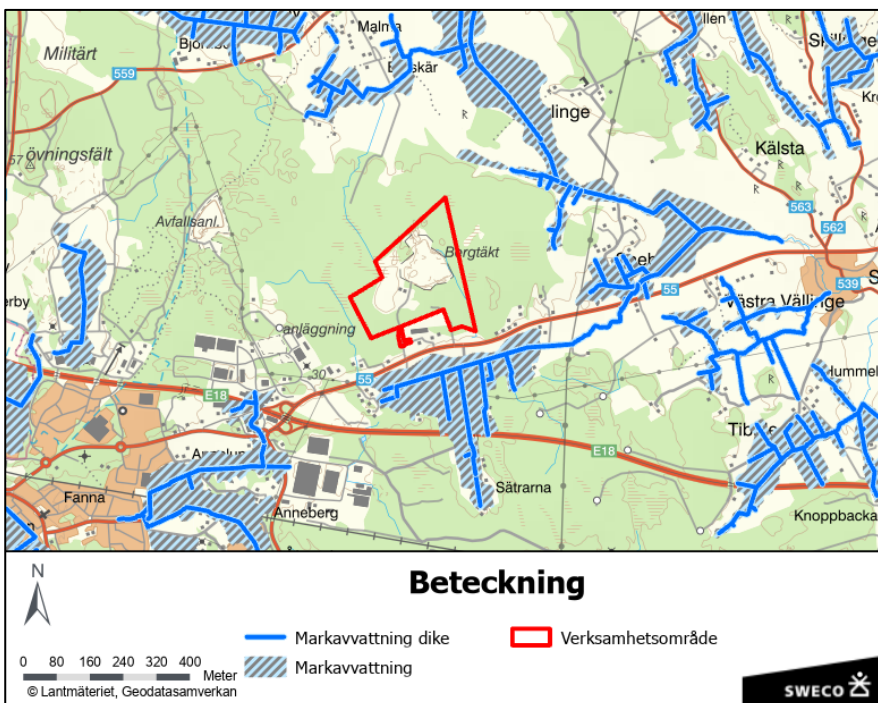
Söder om riksväg 55 återfinns en vattenförekomst, Fiskvikskanal WA91473645, denna sträcker sig vidare väster om planerad verksamhet. Vattenförekomsten omfattas av miljö kvalitetsnorm för ytvatten, kvalitetskravet för ekologisk status är *god ekologisk status 2033* och för kemisk ytvattenstatus ska den ha *god kemisk ytvattenstatus 2033*. Idag är förekomstens ekologiska status klassificerad som *måttlig* och kemiska status *uppnår ej god*.



Figur 8. Planerad verksamhet i förhållande till vattenförekomst med miljö kvalitetsnorm Fiskvikskanal.

7.5.2 Markavvattningsföretag

Söder om riksväg 55 finns markavvattningsföretagen, Vällinge-Skolsta df, Fiskviks kanalens df och Vällinge-Sneby df. Norr om verksamheten finns markavvattningsföretaget Bårskär-Malma df 1959, Saflinge-Markeby-Härkeberga-Båtskär df 1920, Skillinge-Viggeby-Härkeberga df 1946.



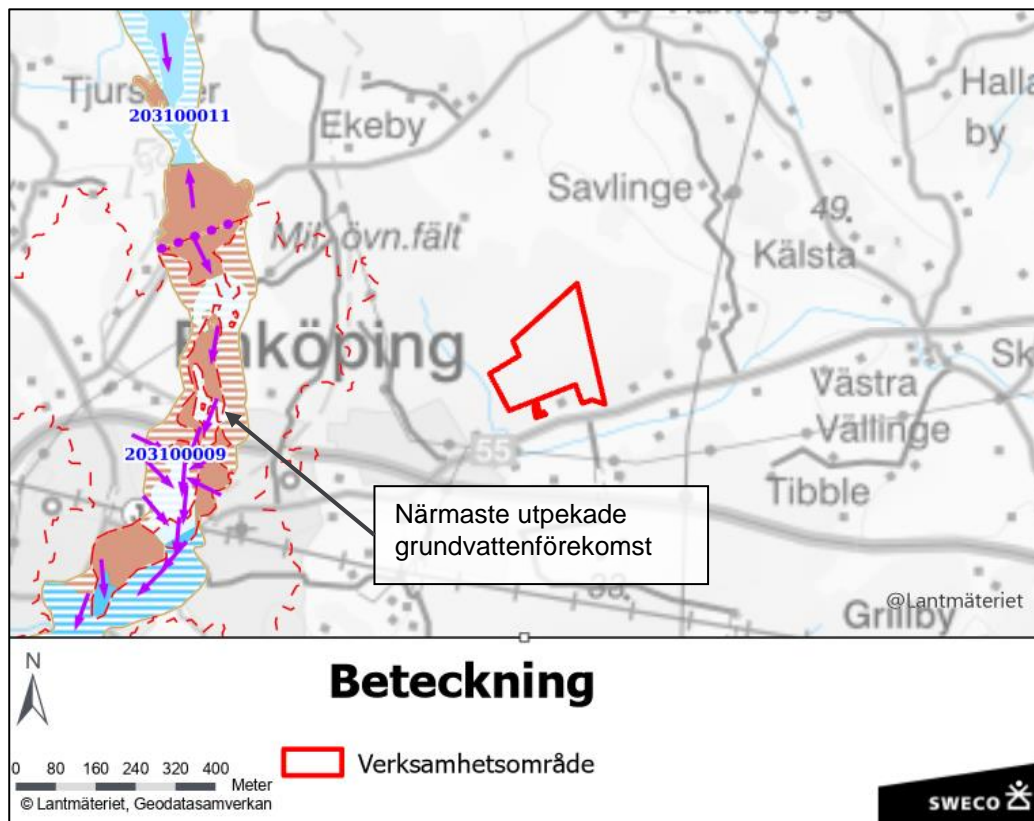
Figur 9. Markavvattningsområden/diken i förhållande till planerad verksamhet.

7.5.3 Grundvatten

Vid verksamheten finns grundvattenrör i jord, samtliga belägna omkring läget för den västra deponin.

Det finns även ett antal bergborrhål som är belägna runt om bergtäkten.

Det finns inga utpekade grundvattenmagasin i närhet till planerad verksamhet. Den närmaste förekomsten är belägen cirka 3 km väster om verksamheten, Enköpingsåsen WA92594556. Magasinet är huvudsakligen en jordakvifär och överlagras inte till någon del av annat definierat magasin.



Figur 10. Närmaste grundvattenmagasin.

7.5.4 Recipient

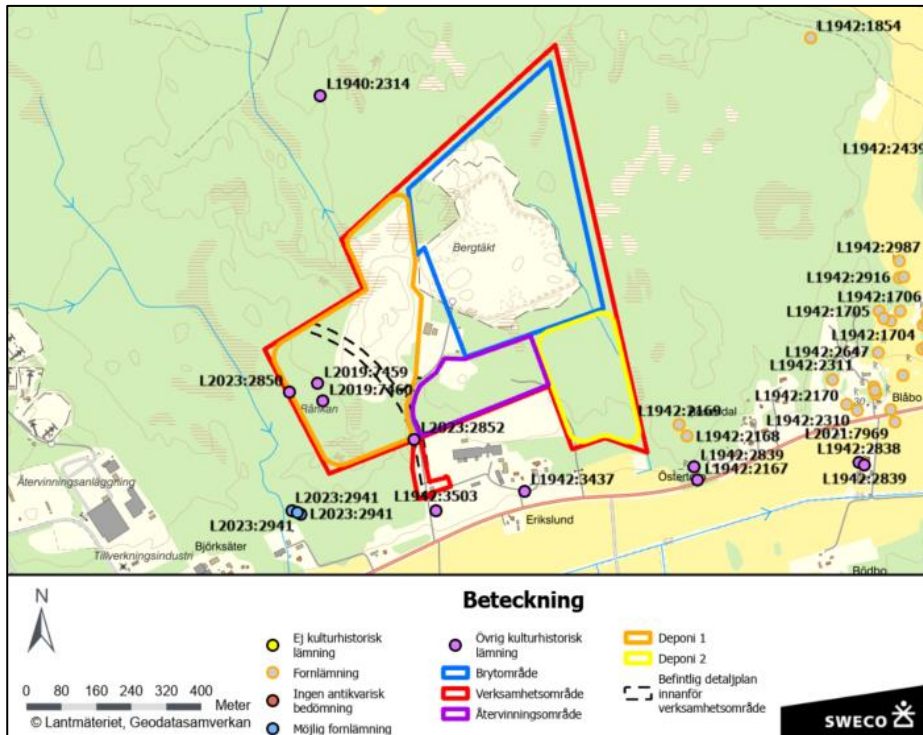
I östra delen av brytområdet går ett dike, i takt med att brytning kommer ske i detta område kommer diket också att försvinna.

Placering och utformningen av recipient som går norr om verksamheten bedöms inte påverkas av planerad verksamhet.

7.6 Kulturmiljö

Inom det planerade verksamhetsområdet finns inga kända fornlämningar. Det finns dock sex övriga kulturhistoriska lämningar varav tre inom område för deponi 1 (L2020:907, L2019:7460 och L2019:7459). Dessa objekt påträffades i samband med en arkeologisk utredning, etapp 1, som genomfördes 2020 av Stiftelsen Kulturmiljövård åt bolaget.

Vidare finns det inom en kulturhistorisk lämning inom planerat brytområde (L1942:3427), en precis väster om deponi 1 (L2023:2850) och en belägen vid infartsvägen (L2023:2852), se nedan.



Figur 11. Lämningar som finns registrerade hos Riksantikvarieämbetet.

7.7 Friluftsliv

Något friluftsområde kan inte konstateras inom verksamhetsområdet i varken Naturvårdsverkets karta över skyddad natur eller Länsstyrelsen Uppsala läns karta. Inte heller i Enköping kommuns karta "Enköpingskartan" kan det konstateras några friluftsojekt i närhet till anläggningen.

Närmaste riksintresse för friluftsliv är belägen ca 7,5 km sydväst om verksamheten och utgörs av Södra Mälaren.

8 Förutsedd miljöpåverkan

8.1 Närboende

Risk för påverkan på närboende består främst av buller från krossning, skutknackning, borring, transportörelser och markvibrationer vid sprängning.

En bullerutredning kommer att genomföras och biläggas den kommande ansökan. I bullerutredningen kommer även eventuella behov av skyddsåtgärder att framgå.

Vid sprängning uppkommer markvibrationer och luftstöt vågor samt risker för kast. Vibrationer och luftstöt vågor är bl a beroende av berggrundens egenskaper, avstånd från sprängplatsen och hur sprängningar genomförs. En riskanalys avseende vibrationer, luftstöt vågor och kastrisker kommer att genomföras.

För hantering av damning, se avsnitt 8.7 *Utsläpp till luft*.

8.2 Riksintressen

Riksintressen för totalförsvaret bedöms inte påverkas då den planerade verksamheten inte medför några höga höjder för att det ska anses utgöra hinder för Forsvarsmakten. Dock kommer Forsvarsmakten utgöra samrådspart i syfte att insamla synpunkter från dem.

Riksväg 55 kan komma att belastas med mer trafik i samband med att den planerade verksamheten kommer till stånd och verksamheten utökas. I den vidare ansökan kommer en jämförelse med dagens årsmedeldygnstrafik att ske för att kunna bedöma påverkan.

Kulturmiljövårdsområdet Härkeberga och Litslena kommer inte påverkas då det är ett stort avstånd till detta område.

8.3 Naturmiljö

8.3.1 Områdesskydd

Planerad verksamhet ligger inte inom eller är belägen nära något områdesskydd för natur och bedöms därmed inte riskera att påverka något sådant.

8.3.2 Arter

I samband med den vidare ansökan kommer inventeringar genomföras i och utanför området avseende fåglar samt groddjur. Vid behov kommer skyddsåtgärder föreslås i ansökan för att minimera risken för påverka arternas bevarandestatus så kommer skyddsåtgärder i möjligaste mån vidtas, när så inte är möjligt kan dispens från Artskyddsförordningen komma att sökas.

8.4 Vatten

8.4.1 Miljökvalitetsnorm

Då Fiskvikskanal omfattas av miljökvalitetsnorm är det av vikt att den planerade verksamheten inte riskerar en försämring av, eller på annat sätt äventyrar, miljökvalitetsnormen. Om det blir aktuellt att leda vatten till kanalen kommer skyddsåtgärder föreslås för att säkerställa detta.

8.4.2 Markavvattningsföretag

Förekomsten av markavvattningsföretag kommer beaktas i vidare utredning om vattenhantering. I det fall det blir aktuellt att leda något vatten mot markavvattningsföretagen så kan det komma bli aktuellt att föreslå skyddsåtgärder.

8.4.3 Utgående vatten

Den planerade verksamheten kan komma att ge upphov till förorenat vatten. Främsta föroreningskällan kommer i sådana fall från återvinningsytan då IFA-material kommer hanteras där, föroreningarna bedöms bestå av metaller, suspenderade ämnen, kväve och fosfor.

Från bergtäktverksamheten kan föroreningar från suspenderade ämnen och kväve förekomma, det senare uppkommer främst från sprängarbete.

I den vidare ansökan kommer förslag på vattenhantering innefattande bl.a. dimensionering av sedimentationsdamm/ar och utsläppspunkter mm ingå.

8.4.4 Grundvatten

Grundvatten kan riskera att påverkas vid spill av kemikalier och drivmedel. Saneringsmaterial kommer finnas lättillgängligt och nära till hands för att förhindra att kemikalier når grundvattnet i det fall det skulle ske en olycka.

En viss diffus påverkan från spridning till marken och därmed även vidare till grundvattnet av föroreningar från deponi- och återvinningsverksamheten kan förekomma.

Fortsatta hydrogeologiska utredningar i området omfattar bedömning av grundvattenförhållande i och omkring verksamhetsområdet. Ytterligare nivåmätningar planeras även i tidigare grundvattenrör och de bergborrhål som fortfarande finns kvar. Eventuell påverkan på enskilda brunnar och övriga följder av grundvattenbortledning kommer också utredas.

8.5 Kulturmiljö

Den planerade verksamheten innebär att övriga kulturhistoriska lämningar inom deponi 1 kommer behöva utredas vidare i takt med att deponering börjar ske. Samråd med Länsstyrelsen avseende denna åtgärd kommer att ske.

Övrig kulturhistorisk lämning inom brytområde kommer till viss del inskränkas i samband med att brytning sker inom detta område.

Inga kända fornlämningar kommer påverkas av den planerade verksamheten.

8.6 Transporter

Vid antagande att lastbil med släp transporterar 30 ton material samt antagande om 220 arbetsdagar per år så genererar detta följande fordonsrörelser vid respektive produktion.

Planerad maximal produktion innefattar uttag av 1 000 000 ton bergmaterial per år, samt införsel av totalt 350 000 ton material, vilket inkluderar mottagning för återvinning, deponering samt införsel av entreprenadberg.

Normal produktion innefattar uttag av 400 000 ton bergmaterial och införsel av 145 000 ton material. Notera att siffrorna är en uppskattning och därmed inte definitiva.

Tabell 2. Transportrörelser vid maximal respektive genomsnittlig produktion.

	Maximal produktion		Genomsnittlig produktion	
	Uttag (bergtäkt)	Mottagning (återvinning, deponi & entreprenadberg)	Uttag (bergtäkt)	Mottagning (återvinning, deponi & entreprenadberg)
Fordonsrörelser	300	110	120	45
Summa	410		165	

Miljöpåverkan från transporter bedöms främst bestå av bullerpåverkan och till viss del damning. I den vidare ansökan kommer trafikbelastningen jämföras med Trafikverkets siffror för årsmedeldygnstrafik.

8.7 Utsläpp till luft

Den sökta verksamheten medför inte några betydande luftutsläpp. Utsläppskällor består främst av användande av maskinerheter, interna transporter samt trafik till och från området. Exempel på föroreningar är CO₂, NO_x, SO_x och partiklar.

Risk för damning föreligger framför allt vid arbets- och transportytor inom området. Mängden damm som uppstår är beroende av flera faktorer, exempelvis beskaffenheten hos materialet, maskinutrustning som används samt meteorologi så som nederbörd, luftfuktighet och vindstyrka.

Dammbekämpning kommer ske vid behov, främst genom bevattning och rengöring av transportvägar, upplag och andra ytor.

8.8 Seveso

De risker som bedöms kunna uppstå är kopplade till hanteringen av sprängämne.

NCC har idag ett handlingsprogram som säkerställer att arbete bedrivs enligt gällande regelverk och att risker kontinuerligt identifieras och åtgärdas. I samband med att ansökan skickas in kommer NCC bifoga ett uppdaterat handlingsprogram utifrån den sökta verksamheten.

8.9 Känslighet för klimatpåverkan

Klimatförändringarna förväntas medföra både höjning av havsnivån, ökade nederbördsmängder och temperaturer. Ökade temperaturer kan leda till ökad risk för torka och bränder.

Verksamheten är inte lokaliserad i närheten av havet, och bedöms därför inte vara känslig för höjning av havsnivån. Viss risk för påverkan kan föreligga vid kraftig nederbörd. De avfallsslag som avses hanteras inom verksamheten är inte brandkänsliga och någon ökad risk för brand kan inte initialt identifieras. I miljökonsekvensbeskrivningen kommer verksamhetens känslighet för klimatpåverkan framgå.

8.10 Landskapsbild

I takt med att ny mark tas i anspråk för brytning- och deponiverksamhet så förändras den lokala landskapsbild. Anläggningen är dock belägen nära andra industrier, planerad verksamhet kommer därmed inte utgöra ett industrielement i ett annat orört landskap utan närområdet består av flera industrier. Pågående detaljplan för Aros Park syftar också till ytterligare verksamhet- och logistiketableringar

Verksamhetens påverkan på landskapet kommer åter förändras i samband med efterbehandlingen till naturmark och täktsjö. Insynsskydd från närmaste bostadshus kommer fortsatt finnas i driftsskede såväl som i efterbehandlingskede.

9 Planerade utredningar

NCC planerar att beställa eller själv genomföra nedanstående utredningar i syfte att kartlägga eventuella miljökonsekvenser eller andra delar av den planerade verksamheten.

Planerade utredningar

- Behov
- Lokalisering
- Hydrogeologi och ytvatten
- Geoteknik inklusive geologisk barriär
- Buller
- Naturvärdes-, fågel- och groddjursinventering
- Riskanalys avseende vibrationer, luftstötvrågor och kastrisker

I övrigt har det sedan förra ansökan genomförts utredningar, till exempel arkeologisk utredning, dessa kommer ligga till grund för miljökonsekvensbeskrivningen när så är tillämpligt.

10 Fortsatt samråd

10.1 Samrådsförfarande

Inom ramen för samrådet kommer NCC först ha samrådsmöte med Länsstyrelsen i Uppsala län och tillsynsmyndigheten, därefter avser NCC samråda med övriga myndigheter, enskilda som kan antas bli särskilt berörda av verksamheten och allmänheten. Syftet med samrådet är att tidigt få kunskap om sådant som har betydelse för tillståndsprövningen och miljöpåverkan.

Samrådsrets är enskilda inom 1 000 m från verksamhetsområdet. Detta kan till exempel vara fastighetsägare, närboende, företag i närområdet etc.

Information om samrådet kommer också att kungöras i lokaltidningen Enköpings-Posten.

Vidare avser NCC skriftligen samråda med myndigheter, bolag och föreningar, se förslag i bilaga 2.

11 Förslag till miljökonsekvensbeskrivning

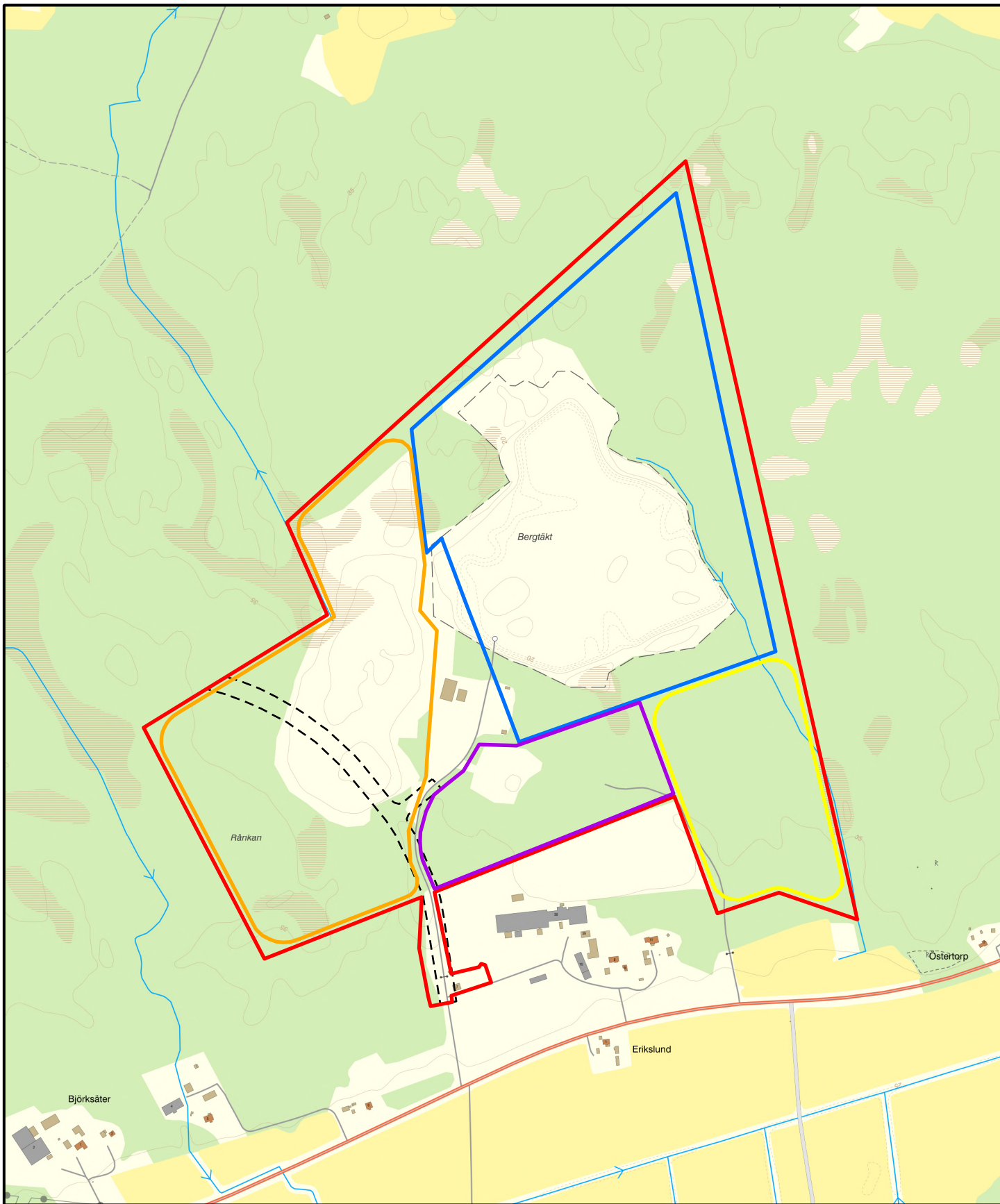
Beaktande den inledande miljöbedömningen samt att den planerade verksamheten på förhand är klassificerad som betydande miljöpåverkan avses nedanstående punkter inkluderas i miljökonsekvensbeskrivningen.

Förslag till innehåll i miljökonsekvensbeskrivning enligt nedan.







- Icke-teknisk sammanfattning
1. Administrativa uppgifter
 2. Begrepp och definitioner
 3. Inledning (bakgrund, preliminär tidplan, lagstiftning, krav på sakkunskap mm)
 4. Samråd
 5. Lokalisering
 6. Nollalternativ
 7. Omgivningsbeskrivning
 8. Beskrivning av verksamheten
 9. Alternativ lokalisering och utformning
 10. Avgränsningar
 11. Bedömningsgrunder
 12. Bedömningsmetodik
 13. Miljöbedömning
 - Närboende och hänsynsobjekt
 - Natur- och kulturmiljö
 - Yt- och grundvatten
 - Resurshushållning
 - Luft
 - Mark
 - Landskapsbild
 14. Beredskap vid eventuell olycka inklusive Seveso
 15. Påverkan riksintressen
 16. Sammanvägda miljökonsekvenser
 17. Referenser

Bilagor

- Bilaga 1 Exploateringskarta
- Bilaga 2 Förslag på samrådsparter



Beteckning

- | | | | |
|---|--------------------|---|---|
|  | Brytområde |  | Deponi 2 |
|  | Verksamhetsområde |  | Befintlig detaljplan
innanför
verksamhetsområde |
|  | Återvinningsområde | | |
|  | Deponi 1 | | |

NCC SNEBY

Planerad verksamhet

Förslag på samrådsparter

Myndigheter

- Länsstyrelsen Uppsala län
- Enköpings kommun
- Försvarsmakten
- Kammarkollegiet
- Naturvårdsverket
- Skogsstyrelsen
- Havs- och vattenmyndigheten
- Vattenmyndighetens kansli Norra Östersjön, Länsstyrelsen Västmanlands län
- Myndighet för samhällsskydd och beredskap
- Trafikverket
- Sveriges Geologiska undersökning
- Statens geotekniska institut
- Räddningstjänsten Enköping-Håbo

Bolag

- Adapteo AB
- Allservice i Enköping AB
- Börje Transport AB
- Däckia Enköping
- Lappset Sweden AB
- Linde Gas AB
- Mera Petfood Sverige AB
- Sponsab AB
- Vattenfall Eldistribution AB
- E.ON Energidistribution AB
- Aros Property Development AB
- Teracom AB
- Berörda flygplatser

Föreningar

- Enabygdens jägarcentrum
- Enköpings Skyttesällskap
- Naturskyddsföreningen
- Naturskyddsföreningen i Enköping
- OK Enen
- UOF Upplands Fågelskådare
- Markavvattningsföretag Vällinge-Skolsta
- Markavvattningsföretag Vällinge-Sneby
- Fiskviks kanal dikningsföretag
- Dikningsföretaget Skillinge-Viggeby-Härkeberga
- Saflinge-Markeby-Härkeberga-Bårskär
- Dikningsföretag Sneby-Savlinge
- Dikningsföretaget Bårskär-Malma
- Dikningsföretaget Sneby-Kälsta

Närboende