

Lokaliseringsutredning

NCC INDUSTRY AB

Ny bergtäkt med mera i nordvästra Skåne

2023-06-07



Sweco Sverige AB

Project Name:

NCC ny bergtäkt

Project Number:

30037444

Controlled by:

Anna Bokenstrand Anna Bokenstrand

Client:

NCC Industry Aktiebolag

Date:

07/06/2023

Author:

Sara Grantz

Innehållsförteckning

1	Inledning	4
1.1	Planerad verksamhet.....	4
1.2	Behovet av planerad verksamhet	4
2	Metod	5
3	Utredningsområde	6
4	Kriterier	7
5	Lokaliseringsalternativ för samlokalisering av täkt och inertdeponi.....	8
5.1	S1 Öster om Grytåsa	8
5.2	S2 Söder om Sjöbygget.....	10
5.3	S3 Väster om Lingasjön	12
5.4	S4 Norr om Arröds mosse	14
5.5	S5 Söder om Rya	16
5.6	S6 Söder om Rössjön.....	18
5.7	S7 Öster om Ekeröd	20
5.8	S8 Söder om Skönna	22
5.9	S9 Väster om Bredemosse.....	24
6	Lokaliseringsalternativ för en inertdeponi	27
6.1	D1 Söder om Åstorp	28
6.2	D2 Haglekulla	30
6.3	D3 Jägersberg	32
6.4	D4 Kronan industriområde.....	34
6.5	D5 Södra industriområdet.....	36
7	Jämförelse av alternativ	38
7.1	Samlokalisering av täkt och inertdeponi	38
7.2	Lokalisering av en inertdeponi.....	39
8	Slutsats	40

1 Inledning

NCC Industry AB (nedan benämnt "bolaget") ansöker om tillstånd till en ny bergtäkt, återvinningsverksamhet, asfalttillverkning samt deponering av inert fall inom fastigheterna Bjärsgård 3:30 (i Klippans kommun) samt Rya 2:5 och Rya 2:14 (i Örskelljunga kommun). Inför ansökan har lämplig lokalisering för den ansökta typen av verksamhet undersökts. Lokaliseringen av en verksamhet styrs bland annat av miljöbalkens krav i 2 kap. 6 §:

För en verksamhet eller åtgärd som tar i anspråk ett mark- eller vattenområde ska det väljas en plats som är lämplig med hänsyn till att ändamålet ska kunna uppnås med minsta intrång och olägenhet för människors hälsa och miljön.

Kärnan i den ansökta verksamheten utgörs av *täktverksamheten*. Ett antal alternativa lokaliseringar där täktverksamhet kan bedrivas har identifierats och utvärderats. Utöver detta har även tänkbara alternativa lokaliseringar för enbart en *inertdeponi* utretts. Resultatet av utredningen presenteras i denna rapport.

1.1 Planerad verksamhet

Den primära verksamheten avser täktverksamhet för brytning av material för främst vägändamål (inklusive asfalttillverkning) samt betongtillverkning och andra bygg- och anläggningsändamål. Täkten planeras att kombineras med återvinning av vissa typer av avfall (främst massor av olika slag), asfalttillverkning samt deponering av inert avfall.

Täktverksamheten innebär att bolaget kommer att bryta såväl berg som morän som överlagrar berget. Bolaget planerar att bryta totalt ca 25 miljoner ton berg samt ca 3 miljoner ton morän. Bolaget planerar även att återvinna massor inom verksamhetsområdet. Återvunna massor avses användas dels för försäljning och dels för eventuell egen användning av massor för exempelvis konstruktion av bullervallar. Återvunnen asfalt kommer att användas för tillverkning av ny asfalt i ett planerat asfaltverk.

1.2 Behovet av planerad verksamhet

Det finns ett stort behov av lokalt producerat material hos bygg- och anläggningsbranschen i södra Sverige, inte minst i Skåne. Mot bakgrund av detta planerar bolaget att etablera en ny täktverksamhet i nordvästra Skåne. Syftet är att erbjuda material till den expansiva regionen kring Helsingborg.

Bolaget ser en stor fördel i att samlokalisera täktverksamhet, återvinning, asfalttillverkning och deponering av inert avfall ur både ett ekonomiskt och ett miljömässigt perspektiv. Generellt sett säljs produkter från täktverksamhet, återvinning och asfalttillverkning till bygg- och anläggningsprojekt i närområdet. Samma bygg- och anläggningsprojekt som har behov av produkterna, ger ofta upphov till avfall i form av framför allt massor, som behöver hanteras. Sådant avfall kan transporteras till den planerade verksamheten för återvinning eller – om återvinning inte är möjlig och avfallet är inert – för deponering. När avfallet lämnats kan transportören ta med sig färdig produkt tillbaka till bygg- eller anläggningsprojektet. Detta minskar antalet transporter jämfört med om avfall måste lämnas på en plats och färdiga produkter hämtas från en annan plats.

2 Metod

I denna utredning har främst lokaliseringar som medger *täktverksamhet* eftersökts. Täktverksamheten är den centrala delen av den planerade verksamheten. De tänkbara platser för täktverksamhet som har identifierats, har även potential att inrymma delverksamheterna återvinning, asfalttillverkning och deponering av inert avfall. Den planerade verksamheten utgörs av en kombination av täktverksamhet och dessa delverksamheter.

Återvinningsverksamhet och asfalttillverkning bedöms vara starkt kopplade till täktverksamhet. I denna rapport benämns samlokaliseringen av samtliga ansökta verksamheter för enkelhets skull som *samllokalisering av täkt och inertdeponi*.

Vid *samllokalisering av täkt och inertdeponi* blir det de förutsättningar som behöver vara uppfyllda för att *täktverksamheten* ska kunna bedrivas, som blir styrande för valet av plats. Det handlar framför allt om tillgång till berg av tillräcklig kvalitet och i tillräcklig mängd. Det kan tilläggas att det finns relativt få platser i nordvästra Skåne där bergkvaliteten är tillräckligt god samtidigt som konflikter med motstående intressen blir acceptabla. Utgångspunkten för bedömningen av förekommande bergkvalitet är SGU:s bergkvalitetskarta och berggrundskarta. I de fall då inga uppgifter funnits om bergkvalitet, har berget antagits hålla samma kvalitet som i områden med liknande berggrund i närheten, för vilka det finns information om bergkvalitet.

Bolaget har valt att även studera möjliga platser för en inertdeponi, där deponin *inte* samlokaliseras med täktverksamheten. Detta benämns *lokalisering av en inertdeponi* i denna rapport. Sådana alternativ uppfyller dock inte verksamhetens ändamål fullt ut (d.v.s. att i en *samlad verksamhet* erbjuda kunderna såväl produkter från bergbrytning och återvinning som möjlighet till avsättning för avfall som kan återvinnas respektive deponeras).

3 Utredningsområde

Avgränsningen av utredningsområdet har gjorts utifrån behovet av material till Helsingborgsregionen, som befinner sig i en expansiv fas med mycket nybyggnation och anläggningsarbete (Figur 3.1). Denna expansion leder även till uppkomst av avfall, varför både täktverksamhet och deponi behöver ligga inom rimligt avstånd från Helsingborg.



Figur 3.1 Översiktskarta.

Utredningsområdet för en *samlökalisering* av täkt och inertdeponi har avgränsats till nordvästra Skåne (Figur 3.1). Täkten kräver vissa geologiska förutsättningar och de potentiella platser som ligger närmast Helsingborg utgörs av platser utmed väg E4 i trakten kring Klippans och Örkelljunga tätorter. Klippan ligger ca 35 km öster om Helsingborg och Örkelljunga ca 50 km öster om Helsingborg.

Utredningsområdet för *lokalisering* av en inertdeponi har avgränsats till ca 30 km från Helsingborg. Lokaliseringar utmed de två större vägarna i området, väg E4 och väg E6, har eftersökts. Anledningen är att lokaliseringar utmed dessa vägar innebär effektiva transporter samtidigt som närområdet utmed de stora vägarna redan är påverkat av trafik. Det har bedömts rimligt att den acceptabla transportsträckan till en deponi, när deponin *inte* är samlökaliserad med produktion av material som avfallslämaren kan ta med sig tillbaka, bör vara något kortare än den acceptabla transportsträckan till en samlökaliserad täkt och deponi.

4 Kriterier

Tänkbara lokaliseringalternativ behöver uppfylla ett antal kriterier, oavsett om alternativen avser en *samlokalisering av täkt och inertdeponi* eller endast *lokalisering av en inertdeponi*. Kriterierna skiljer sig delvis åt och presenteras nedan.

Kriterier för en *samlokalisering av täkt och inertdeponi*:

- berggrunden på platsen ska uppvisa god bergkvalitet (motsvarande kulkvarn 10–18 och ett LA-tal¹ under 30 (bergkvalitetsklass 2 enligt SGU) för väg
- platsen ska ha minst ca 80 hektar tillgänglig yta (varav ca 40 hektar behövs för täktverksamheten)
- platsen ska ligga i närheten av en större väg (maximalt 4 km avstånd)
- platsen ska inte innebära en oacceptabel påverkan på närboende, skyddade områden eller riksintressen.

Kriterier för *lokalisering av en inertdeponi*:

- platsen ska ha minst 15 hektar tillgänglig yta (vilket ger plats för ca 2–3 miljoner ton deponerat inert avfall)
- platsen ska ligga i närheten av en större väg (maximalt 2 km avstånd)
- platsen ska ha pekats ut som verksamhetsområde i den kommunala översiktsplanen*
- platsen ska inte innebära en oacceptabel påverkan på närboende, skyddade områden eller riksintressen.

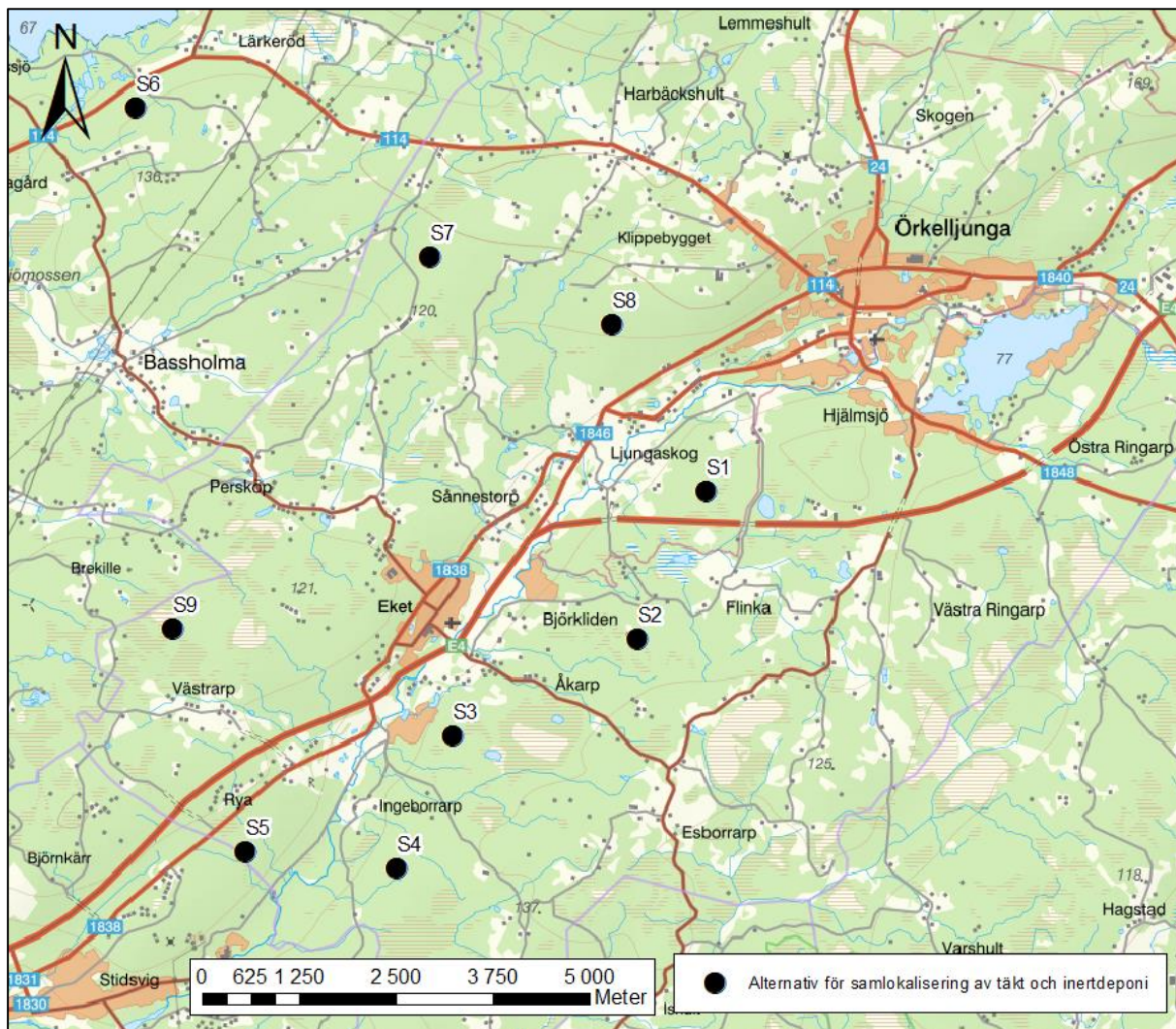
*En *lokalisering av en inertdeponi* styrs inte av krav på en viss bergkvalitet, så som en *samlokalisering av täkt och inertdeponi* gör. För att minimera störningar från en inertdeponi, bedöms det vara lämpligt att utgå ifrån att en inertdeponi bör lokaliseras till ett område som redan pekats ut för någon form av verksamhet. Ett sådant kriterium kan däremot inte ställas upp för en *samlokalisering av täkt och inertdeponi*, eftersom en sådan lokalisering först och främst styrs av krav på en viss bergkvalitet. I alternativet beskrivs emellertid vad översiktsplanen säger om området som sådant.

¹ LA-tal är ett mått på bergmaterialets motståndskraft mot fragmentering.

5 Lokaliseringsalternativ för samlokalisering av täkt och inertdeponi

Nio teoretiskt tänkbara lokaliseringalternativ för samlokalisering av täkt och inertdeponi har identifierats (Figur 5.1). Alternativerna benämns S1–S9 där "s" står för "samlokalisering". Samtliga alternativ omfattar ytor på minst 80 ha.

Angivna avstånd, i respektive beskrivning nedan, till närmaste bostäder etc. är ungefärliga och avser avstånd från lokaliseringens yttergräns.



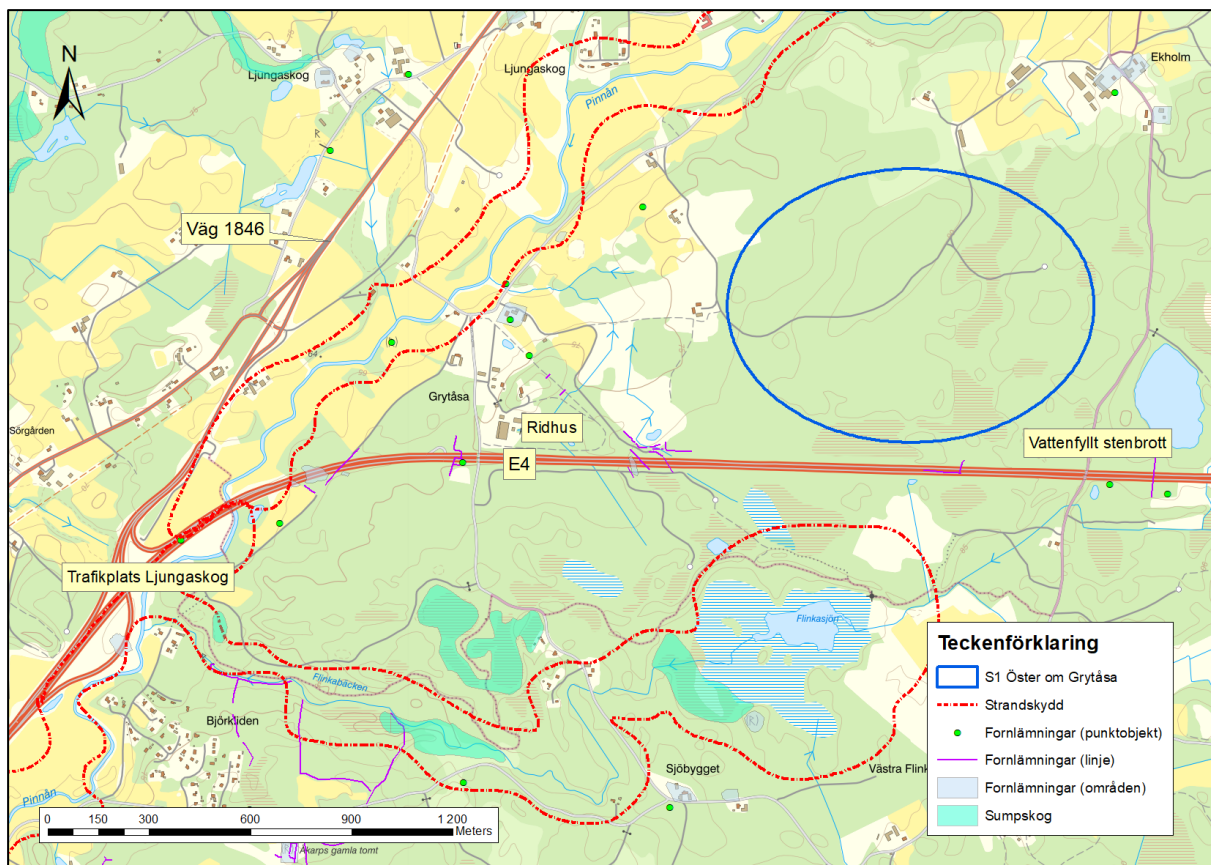
Figur 5.1 Lokaliseringsalternativ för samlokalisering av täkt och inertdeponi.

Vid analys av förutsättningarna för de olika lokaliseringalternativen har bl.a. sökningar gjorts i Artportalen, som administreras av SLU Artdatabanken. Sökningarna gjordes 2023-05-12 och avsåg artfynd som rapporterats in under perioden 2013–2023.

5.1 S1 Öster om Grytåsa

Allmänna förutsättningar: Lokaliseringens alternativ ligger i Örkelljunga kommun, öster om Grytåsa (Figur 5.2). Ytan anges som landsbygd i både gällande översiktsplan från 2008 samt i kommande översiktsplan som förväntas antas hösten 2023. Både den utpekade ytan och dess omgivning består av skogs- och åkermark. I alternativets östra och södra delar utgörs ytan av blötare partier. I de

närmaste omgivningarna finns ett ridhus i väster och ett fåtal bostäder. Omedelbart söder om alternativet ligger väg E4 och i öster finns ett nedlagt och vattenfyllt stenbrott. Cirka 300 m norr och nordväst om ytan löper Pinnån.



Figur 5.2 Alternativ S1 Öster om Grytåsa samt förekommande skyddade områden, fornlämningar och naturvärden.

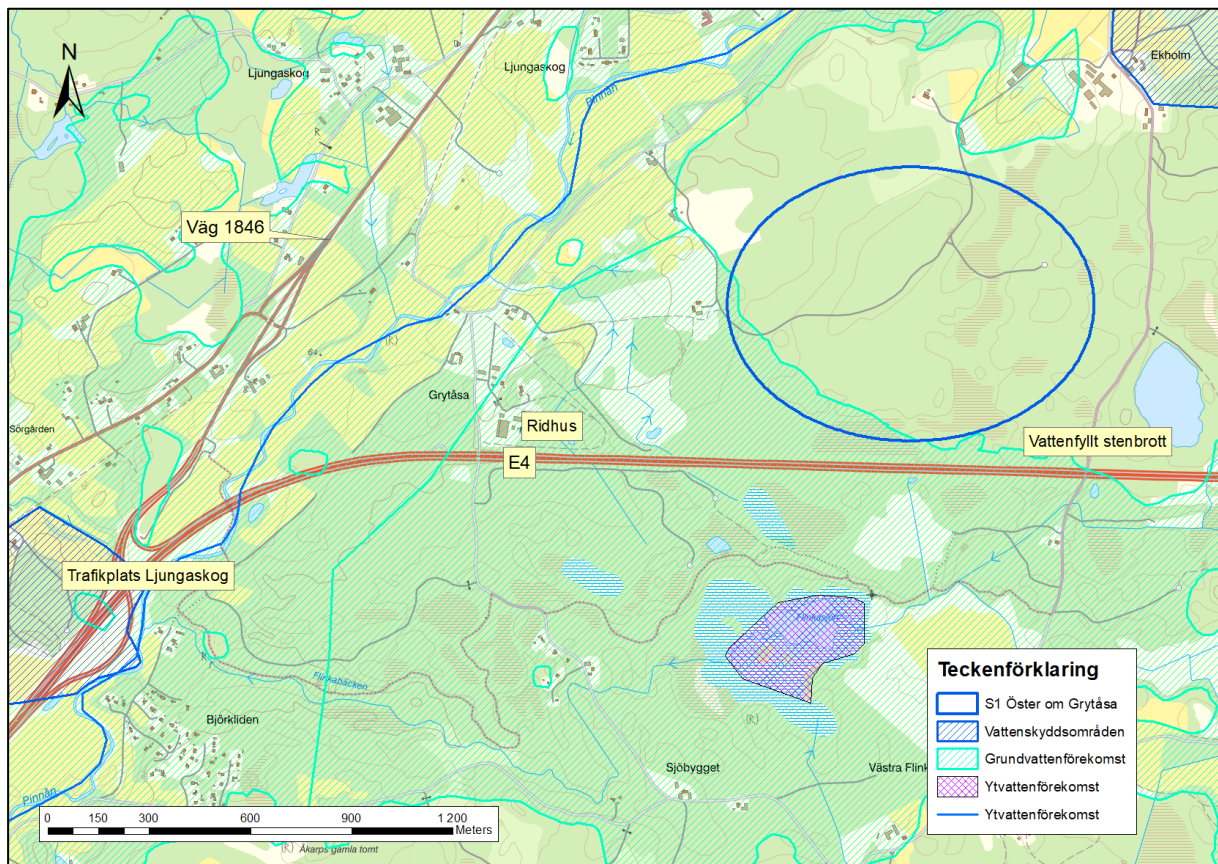
Geologi och kvalitet: Berggrunden inom ytan utgörs av granit och granitisk gnejs. Bergkvaliteten i området bedöms motsvara bergkvalitetsklass 2.

Transportförutsättningar: Ytan kan nås via avfarten från väg E4 vid trafikplats Ljungaskog och där efter via väg 1846 och en mindre väg. Den totala sträckan från väg E4 är ca 3 km. Den mindre vägen kantas av ett fåtal bostäder samt ett ridhus. Den mindre vägen kan behöva förstärkas och en tillfartsväg kan behöva anläggas.

Avstånd till bostäder: Runt omkring finns ett fåtal bostäder, varav vissa ligger mycket nära ytan. Ytan är dock relativt stor och genom att optimera den exakta placeringen ur ett boendeperspektiv bör minst 200 m avstånd till närmaste bostäder kunna hållas.

Riksintressen, skyddade områden, fornlämningar, naturvärden: Väg E4 utgör riksintresse för kommunikationer, i övrigt finns inga riksintresseområden i alternativets närområde. Inom lokaliseringalternativet eller i dess närmaste omgivning finns inga skyddade områden, utpekade nyckelbiotoper etc. eller registrerade kulturhistoriska lämningar. Inga artfynd inom lokaliseringalternativet har rapporterats in till Artportalen.

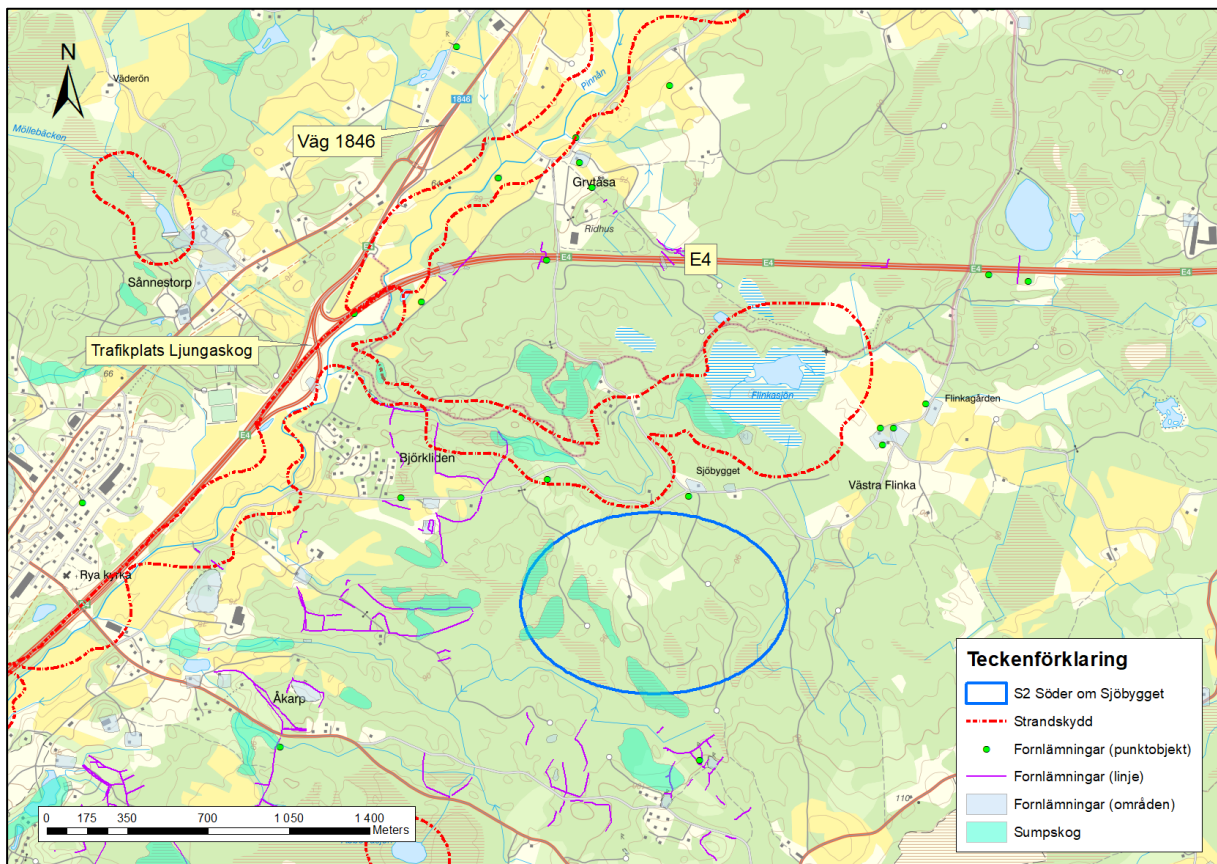
Vattenförekomster och vattenskydd (Figur 5.3): Den sydvästra delen av lokaliseringalternativet berörs av grundvattenförekomsten WA75464217, som är en sand- och grusförekomst. Väster om alternativet ligger ytvattenförekomsten Pinnån (WA27985066, sträckan Rönne å–Hjälmsjön). Alternativet berör inte något vattenskyddsområde.



Figur 5.3 Alternativ S1 Öster om Grytåsa och förekommande yt- och grundvattenförekomster samt vattenskyddsområden.

5.2 S2 Söder om Sjöbygget

Allmänna förutsättningar: Lokaliseringsalternativet ligger i Örskelljunga kommun, söder om Sjöbygget (Figur 5.4). Ytan anges som landsbygd i både gällande översiktsplan från 2008 samt i kommande översiktsplan som förväntas antas hösten 2023. Både den utpekade ytan och dess omgivning består av skogs- och åkermark. Inom och runt om alternativet återfinns blötare partier. I de närmaste omgivningarna finns Grytåsa strövområde i norr, ett flertal mossar samt ett fåtal bostäder.



Figur 5.4 Alternativ S2 Söder om Sjöbygget samt förekommande skyddade områden, fornlämningar och naturvärden.

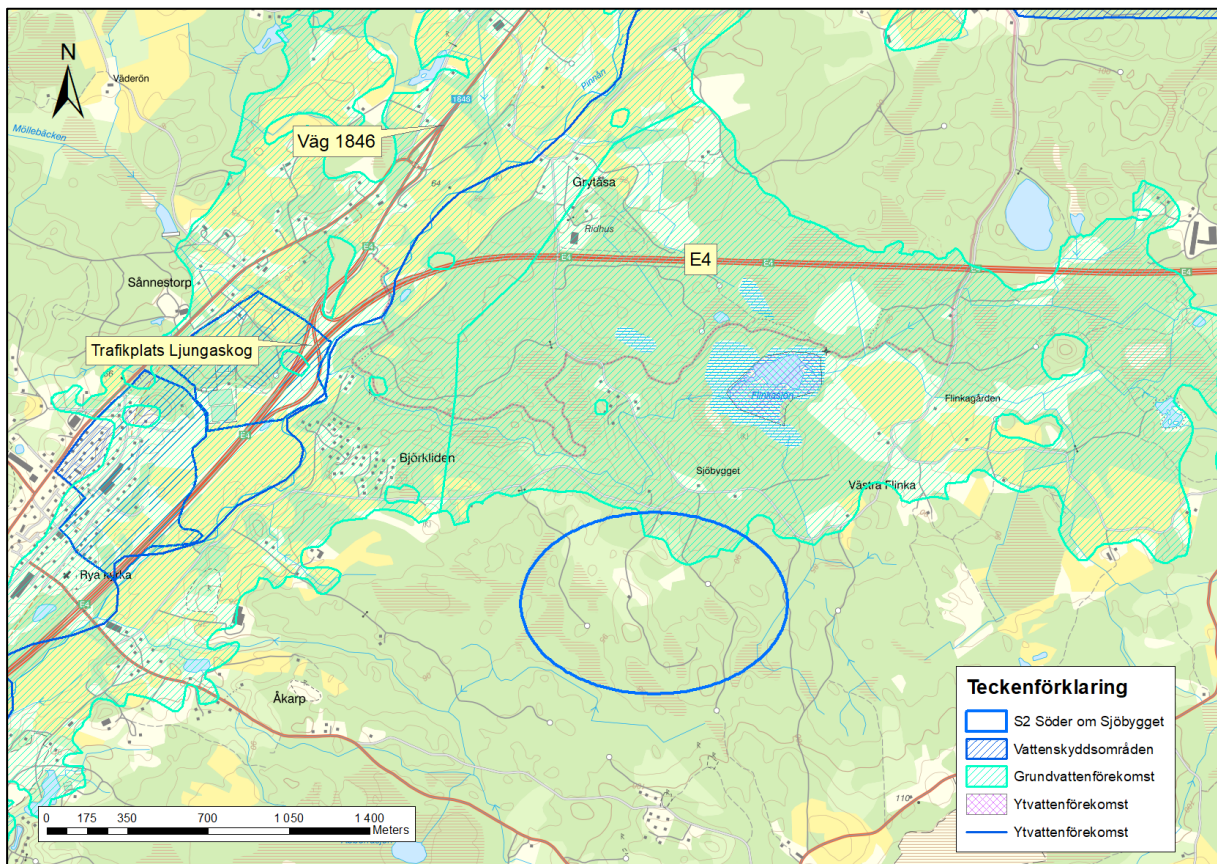
Geologi och kvalitet: Berggrunden inom ytan utgörs av granitisk gnejs. Bergkvaliteten i området bedöms motsvara bergkvalitetsklass 2.

Transportförutsättningar: Ytan kan nås via avfarten från väg E4 vid trafikplats Ljungaskog och där efter via väg 1846 och en mindre skogsväg. Den totala sträckan från väg E4 är ca 3 km. Skogsvägen kantas av ett tiotal bostäder samt ett ridhus. Skogsvägen kan behöva förstärkas och en tillfartsväg kan behöva anläggas.

Avstånd till bostäder: Runt omkring finns ett fåtal bostäder, varav vissa ligger nära ytan. Ytan är dock relativt stor och genom att optimera den exakta placeringen ur ett boendeperspektiv bör minst 200 m avstånd till närmaste bostäder kunna hållas.

Riksintressen, skyddade områden, fornlämningar, naturvärden: Väg E4 utgör riksintresse för kommunikationer, i övrigt finns inga riksintresseområden i alternativets närområde. Inom lokaliseringalternativet eller i dess närmaste omgivningar finns inga skyddade områden eller registrerade kulturhistoriska lämningar. Ytor med sumpskog finns inom området. Inga artfynd inom lokaliseringalternativet har rapporterats in till Artportalen.

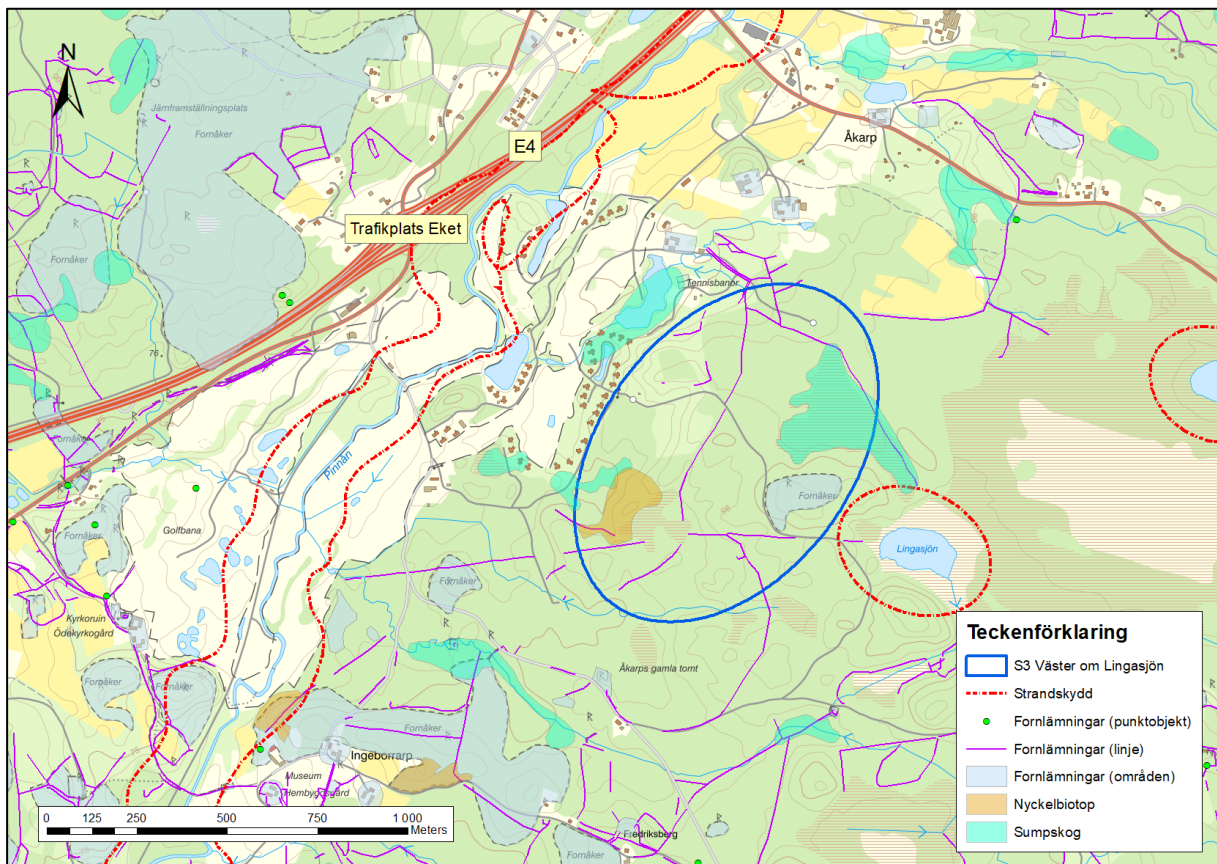
Vattenförekomster och vattenskydd (Figur 5.5): Den norra delen av lokaliseringalternativet berörs av grundvattenförekomsten WA75464217, som är en sand- och grusförekomst. Väster om alternativet ligger ytvattenförekomsten Pinnån (WA27985066, sträckan Rönne å–Hjälmsjön). Alternativet berör inte något vattenskyddsområde.



Figur 5.5 Alternativ S2 Söder om Sjöbygget och förekommande yt- och grundvattenförekomster samt vattenskyddsområden.

5.3 S3 Väster om Lingasjön

Allmänna förutsättningar: Lokaliseringsalternativet ligger i Örskelljunga kommun, väster om Lingasjön (Figur 5.6). Ytan anges som landsbygd i både gällande översiktsplan från 2008 samt i kommande översiktsplan som förväntas antas hösten 2023. I kommande översiktsplan anges delar av ytan som "natur och friluftsliv". Ytan är dock relativt stor och genom att optimera den exakta placeringen kan dessa utpekade ytor undvikas. Ytan och dess omgivningar består av skogs- och åkermark. Inom och runt om alternativet återfinns blötare partier/våtmarksområden. En skogsväg passerar genom ytan. I de närmaste omgivningarna finns en golfbana och fritidshus i väster samt en hembygdsgård och ett fåtal bostäder.



Figur 5.6 Alternativ S3 Väster om Lingasjön samt förekommande skyddade områden, fornlämningar och naturvärden.

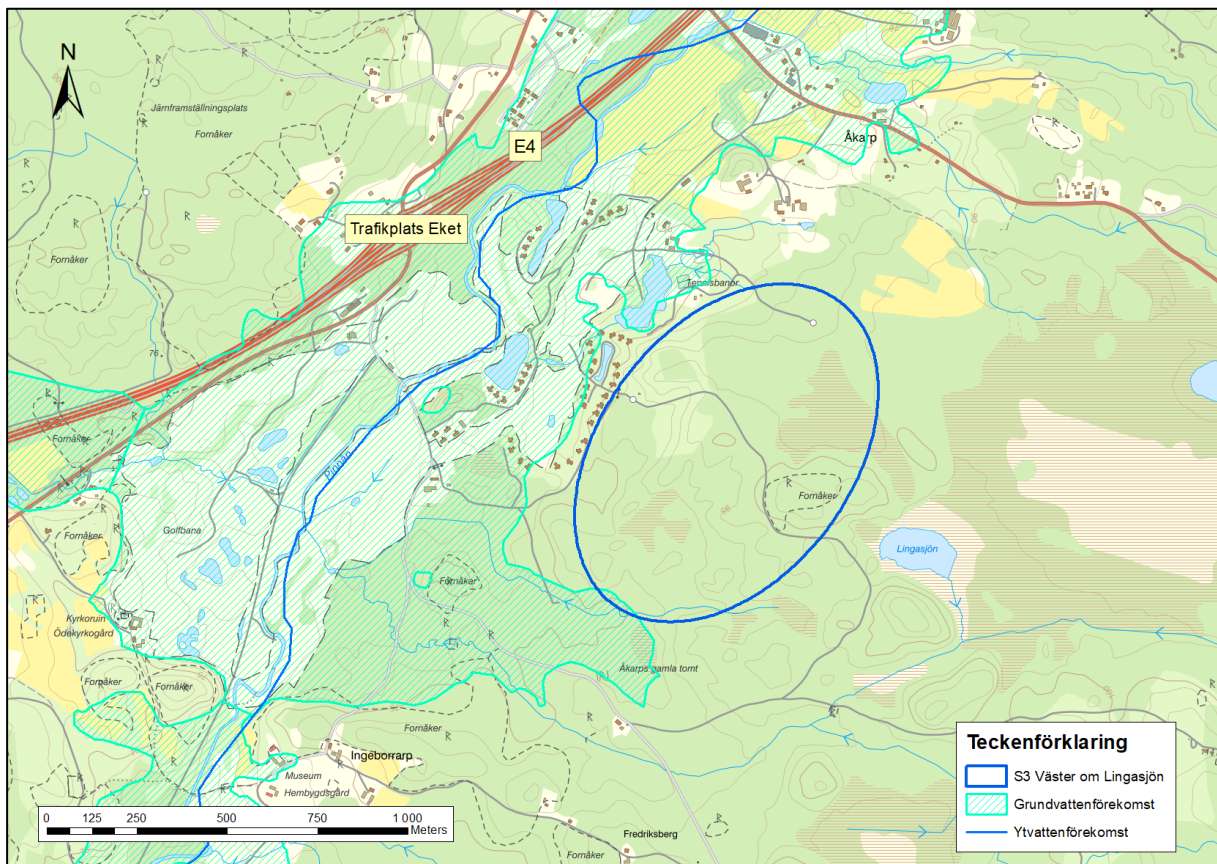
Geologi och kvalitet: Berggrunden inom ytan utgörs av granitisk gnejs. Bergkvaliteten i området bedöms motsvara bergkvalitetsklass 2.

Transportförutsättningar: Ytan kan nås via avfarten från väg E4 vid trafikplats Eket och därefter via en mindre väg som passerar genom golfbanan och över Pinnån. Den totala sträckan från väg E4 är ca 1 km. Utmed den mindre vägen finns ett fåtal bostäder/fritidshus. Den befintliga mindre vägen kan behöva förstärkas och en tillfartsväg kan behöva anläggas.

Avstånd till bostäder: Runt omkring finns ett fåtal bostäder, varav vissa ligger nära ytan. Ytan är dock relativt stor och genom att optimera den exakta placeringen ur ett boendeperspektiv bör minst 200 m avstånd till närmaste bostäder kunna hållas.

Riksintressen, skyddade områden, fornlämningar, naturvärden: Väg E4 utgör riksintresse för kommunikationer, i övrigt finns inga riksintresseområden i alternativets närområde. Lokaliseringsalternativet och dess närmaste omgivning berörs inte av några skyddade områden. Det finns registrerade fornlämningar inom ytan samt i dess närmaste omgivning i form av fossila åkrar, bytomter och hägnadssystem. Här finns även en nyckelbiotop samt sumpskogar. Ett antal artfynd avseende mossor, lavar samt fåglar (exempelvis sångsvan och spillkråka) inom lokaliseringsalternativet har rapporterats in till Artportalen.

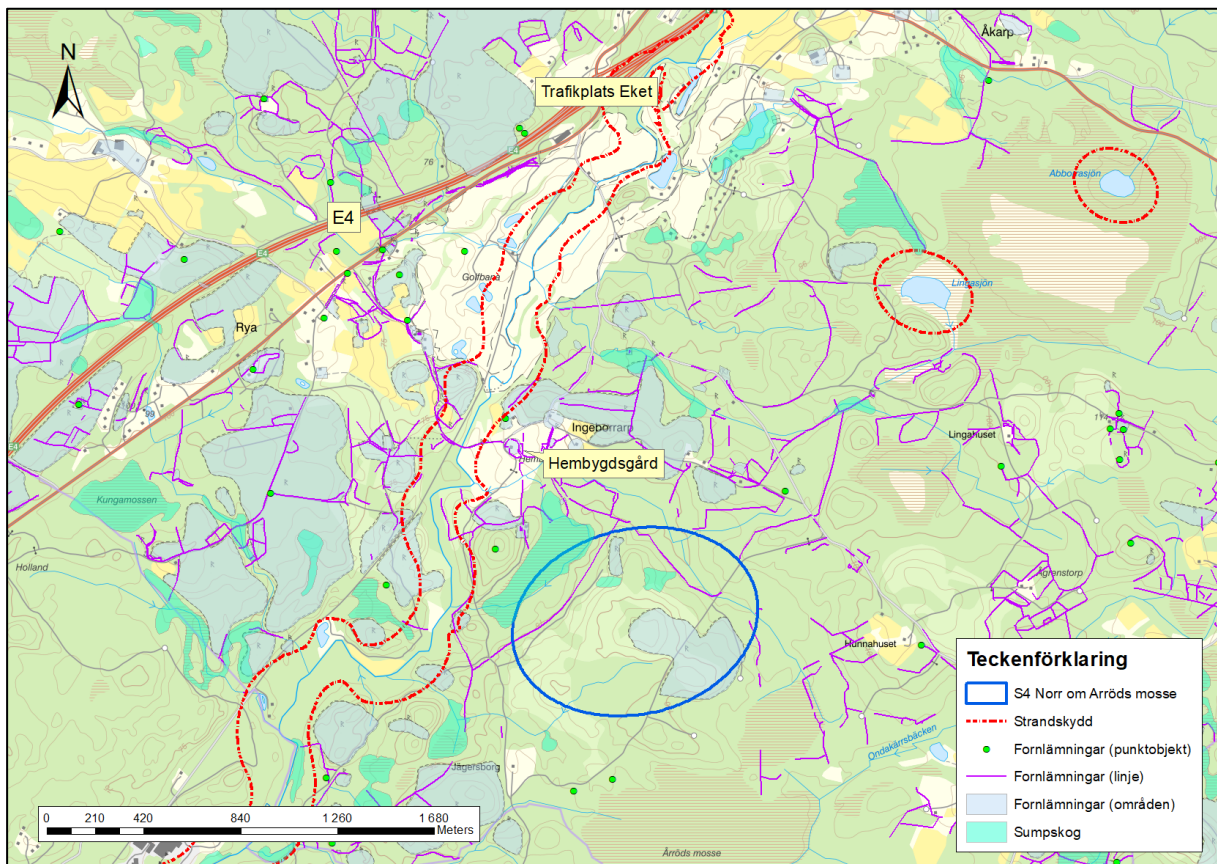
Vattenförekomster och vattenskydd (Figur 5.7): I söder tangerar lokaliseringsalternativet grundvattenförekomsten Pinnån–Eket (WA31356957), som är en sand- och grusförekomst. Väster om alternativet ligger ytvattenförekomsten Pinnån (WA27985066, sträckan Rönne å–Hjälmsjön). Alternativet berör inte något vattenskyddsområde.



Figur 5.7 Alternativ S3 Väster om Lingasjön och förekommande yt- och grundvattenförekomster.

5.4 S4 Norr om Arröds mosse

Allmänna förutsättningar: Lokaliseringsalternativet ligger i Örskelljunga kommun, norr om Arröds mosse (Figur 5.8). Ytan anges som landsbygd i både gällande översiktsplan från 2008 samt i kommande översiktsplan som förväntas antas hösten 2023. Ytan och dess omgivning består av skogs- och åkermark. Inom och runt om alternativet återfinns blötare partier/våtmarksområden. En skogsväg passerar genom ytan. I de närmaste omgivningarna finns en hembygdsgård och en golfbana i norr samt ett fåtal bostäder. Ca 300 m norr och nordväst om ytan löper Pinnån.



Figur 5.8 Alternativ S4 Norr om Arröds mosse samt förekommande skyddade områden, fornlämningar och naturvärden.

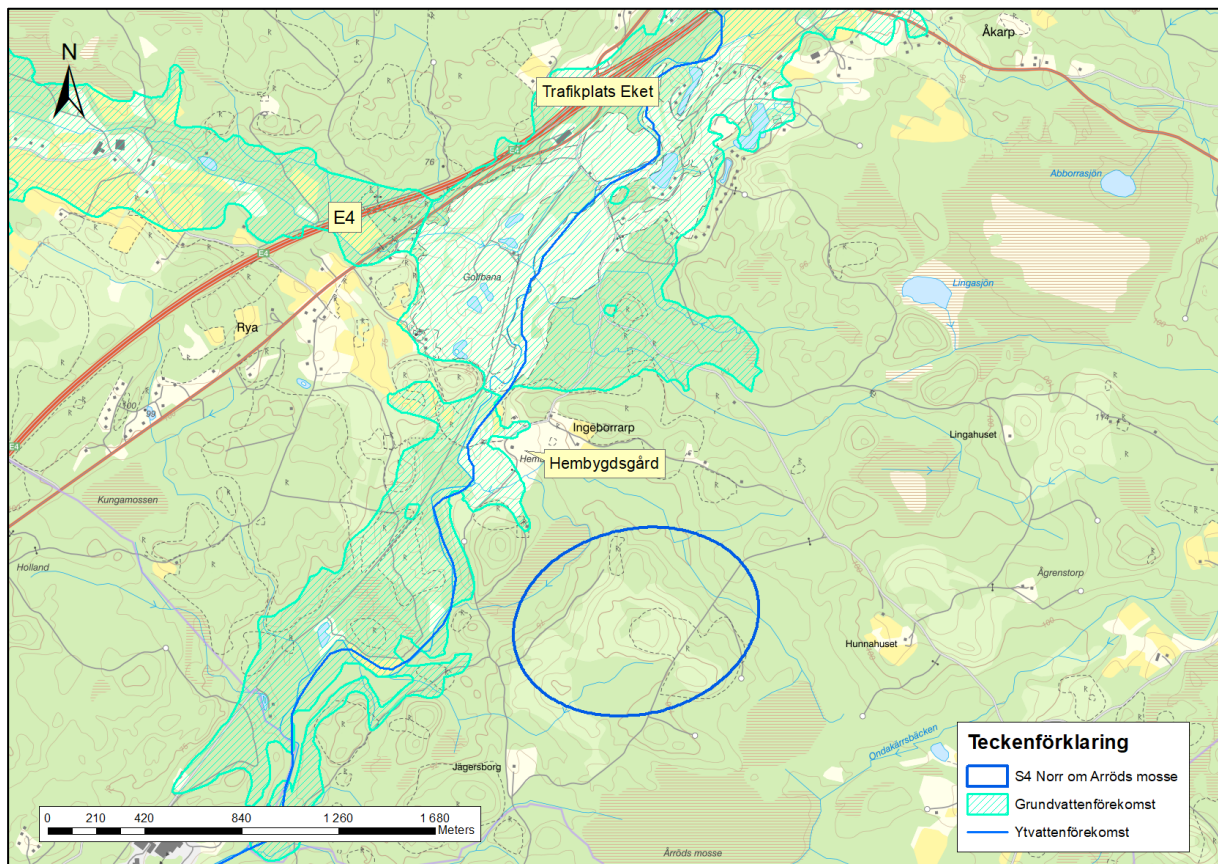
Geologi och kvalitet: Berggrunden inom ytan utgörs av granitisk gnejs med mera. Bergkvaliteten i området bedöms motsvara bergkvalitetsklass 2.

Transportförutsättningar: Ytan kan nås via avfarten från väg E4 vid trafikplats Eket och därefter via en mindre väg. Den totala sträckan från väg E4 är ca 2,5 km. Den mindre vägen kantas av ett fåtal bostäder samt en golfbana. Den mindre vägen kan behöva förstärkas.

Avstånd till bostäder: Runt omkring finns ett fåtal bostäder, varav vissa ligger nära ytan. Ytan är dock relativt stor och genom att optimera den exakta placeringen ur ett boendeperspektiv bör minst 200 m avstånd till närmaste bostäder kunna hållas.

Riksintressen, skyddade områden, fornlämningar, naturvärden: Väg E4 utgör riksintresse för kommunikationer, i övrigt finns inga riksintresseområden i alternativets närområde. Längs Pinnån råder strandskydd, i övrigt berörs inga skyddade områden inom lokaliseringalternativet eller i dess närmaste omgivning. Det finns registrerade fornlämningar inom ytan samt i dess närmaste omgivning i form av fossila åkrar, bytomter och hägnadssystem. Tre områden med sumpskog finns inom lokaliseringalternativet. Inga artfynd inom lokaliseringalternativet har rapporterats in till Artportalen.

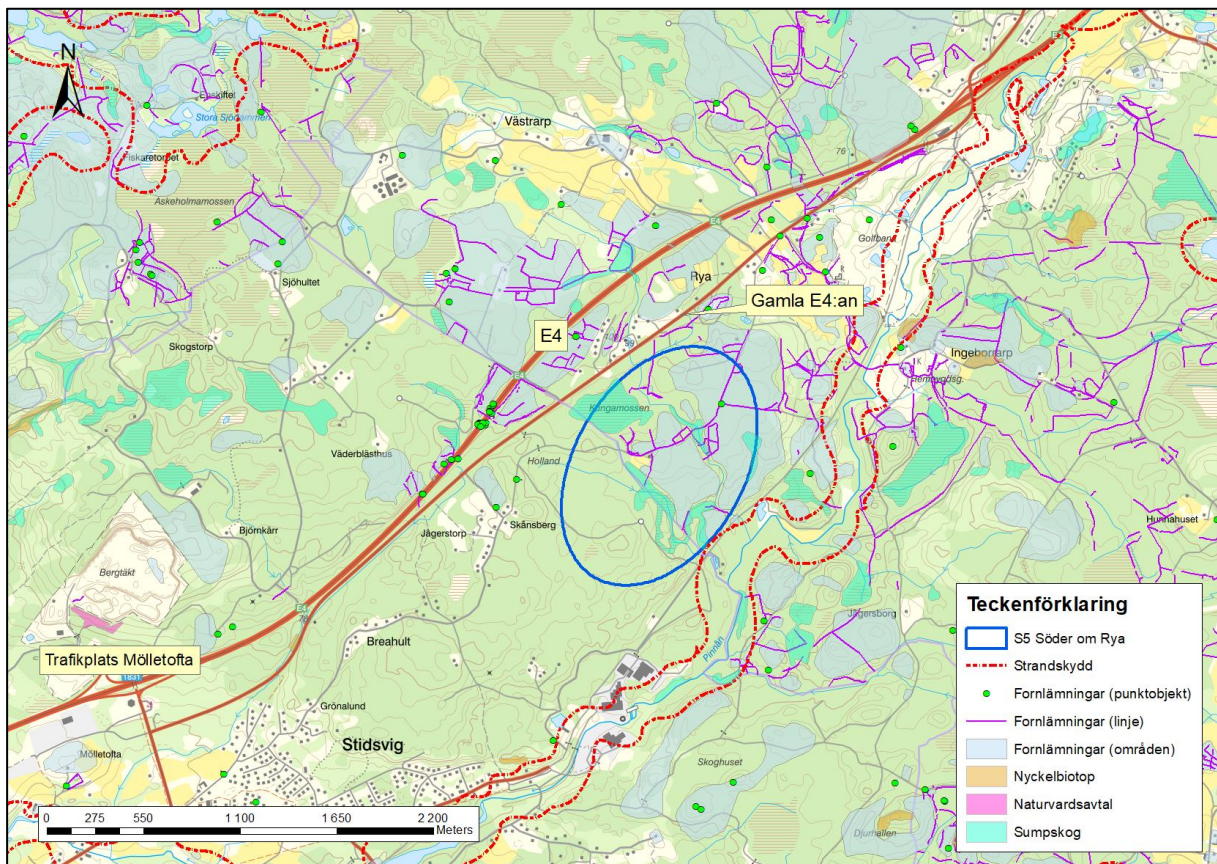
Vattenförekomster och vattenskydd (Figur 5.9): Strax väster om lokaliseringalternativet ligger grundvattenförekomsten Ingeborrarp (WA75310578), som är en sand- och grusförekomst, samt ytvattnenförekomsten Pinnån (WA27985066, sträckan Rönne å–Hjälmsjön). Alternativet berör inget vattenskyddsområde.



Figur 5.9 Alternativ S4 Norr om Arröds mosse och förekommande grundvattenförekomst.

5.5 S5 Söder om Rya

Allmänna förutsättningar: Lokaliseringsalternativet ligger i Örkejlunga samt Klippans kommuner, söder om Rya (Figur 5.10). Ytan inom Örkejlunga kommun anges som landsbygd i både gällande översiktsplan från 2008 samt i kommande översiktsplan som förväntas antas hösten 2023. Ytan inom Klippans kommun anges som tätortsnära natur i översiktsplanen som antogs 2022. Ytan och dess omgivning består av skogs- och åkermark. Inom och runt om alternativet återfinns blötare partier/våtmarksområden. Två skogsvägar passerar genom ytan. I de närmaste omgivningarna finns en hembygdsgård och en golfbana i nordost samt ett fåtal bostäder och spridd bebyggelse. Öster och söder om alternativet rinner Pinnån, som närmast ca 300 meter från ytans södra del.



Figur 5.10 Alternativ S5 Söder om Rya samt förekommande skyddade områden, fornlämningar och naturvärden.

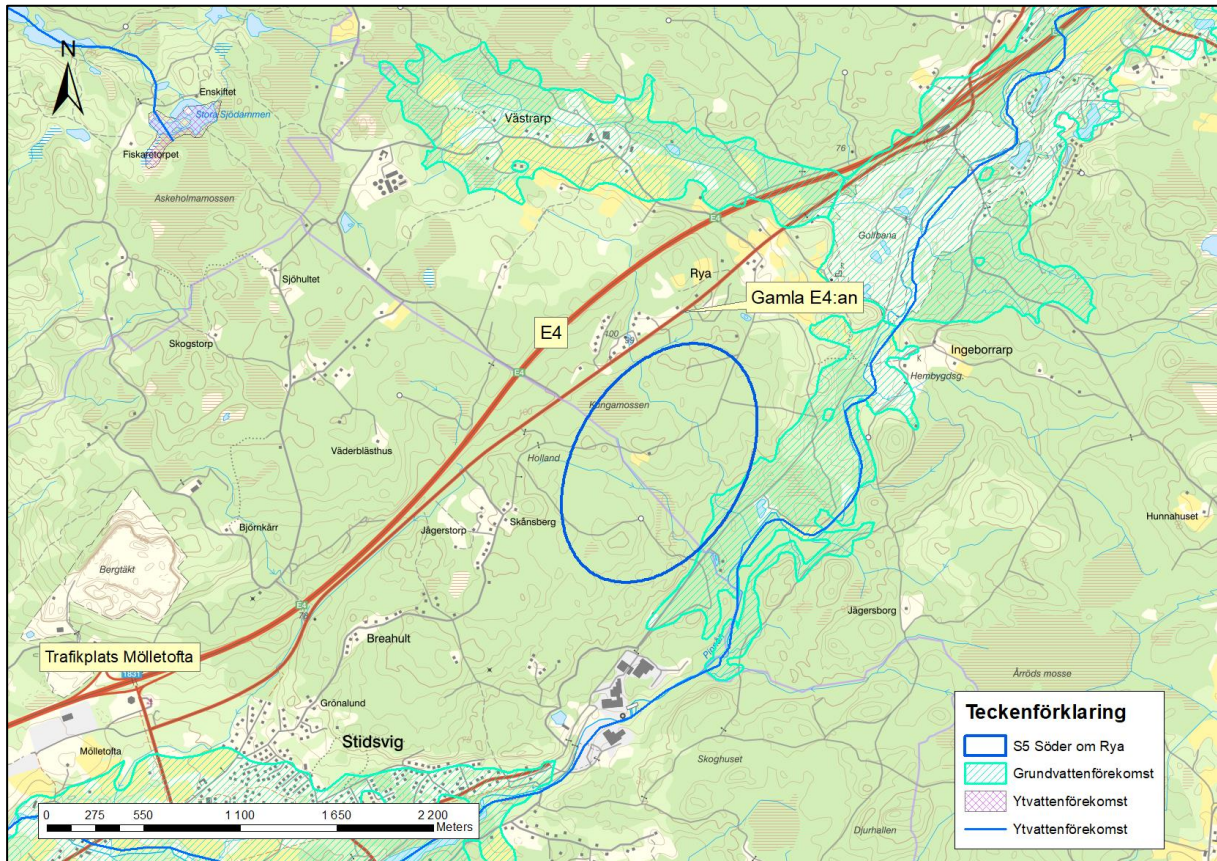
Geologi och kvalitet: Berggrunden inom ytan utgörs av granitisk gnejs med mera. Bergkvaliteten i området bedöms motsvara bergkvalitetsklass 2.

Transportförutsättningar: Ytan kan nås via avfarten från väg E4 via trafikplats Mölletofta, gamla väg E4 och slutligen via en mindre skogsväg. Ytan kan även nås norrifrån via trafikplats Eket på väg E4. Den totala sträckan från väg E4 är ca 2,5 km. Det ligger inga bostäder utmed gamla väg E4 eller den mindre skogsvägen. Skogsvägen kan behöva förstärkas.

Avstånd till bostäder: Runt omkring finns det sporadiskt med bostäder. Ytan är dock relativt stor och genom att optimera den exakta placeringen ur ett boendeperspektiv bör minst 200 m avstånd till närmaste bostäder kunna hållas.

Riksintressen, skyddade områden, fornlämningar, naturvärden: Väg E4 utgör riksintresse för kommunikationer, i övrigt finns inga riksintresseområden i alternativets närområde. Längs Pinnån råder strandskydd, i övrigt finns det inga skyddade områden inom lokaliseringalternativet och i dess närmaste omgivning. Det finns registrerade fornlämningar inom ytan samt i dess närmaste omgivning i form av fossila åkrar, bytomter och hägnadssystem. Ytor med sumpskog finns inom lokaliseringalternativet. Ett antal artfynd avseende mossor, lavar samt fåglar (exempelvis sångsvan och spillkråka) inom lokaliseringalternativet har rapporterats in till Artportalen. Fynden har gjorts inom Kungamossen.

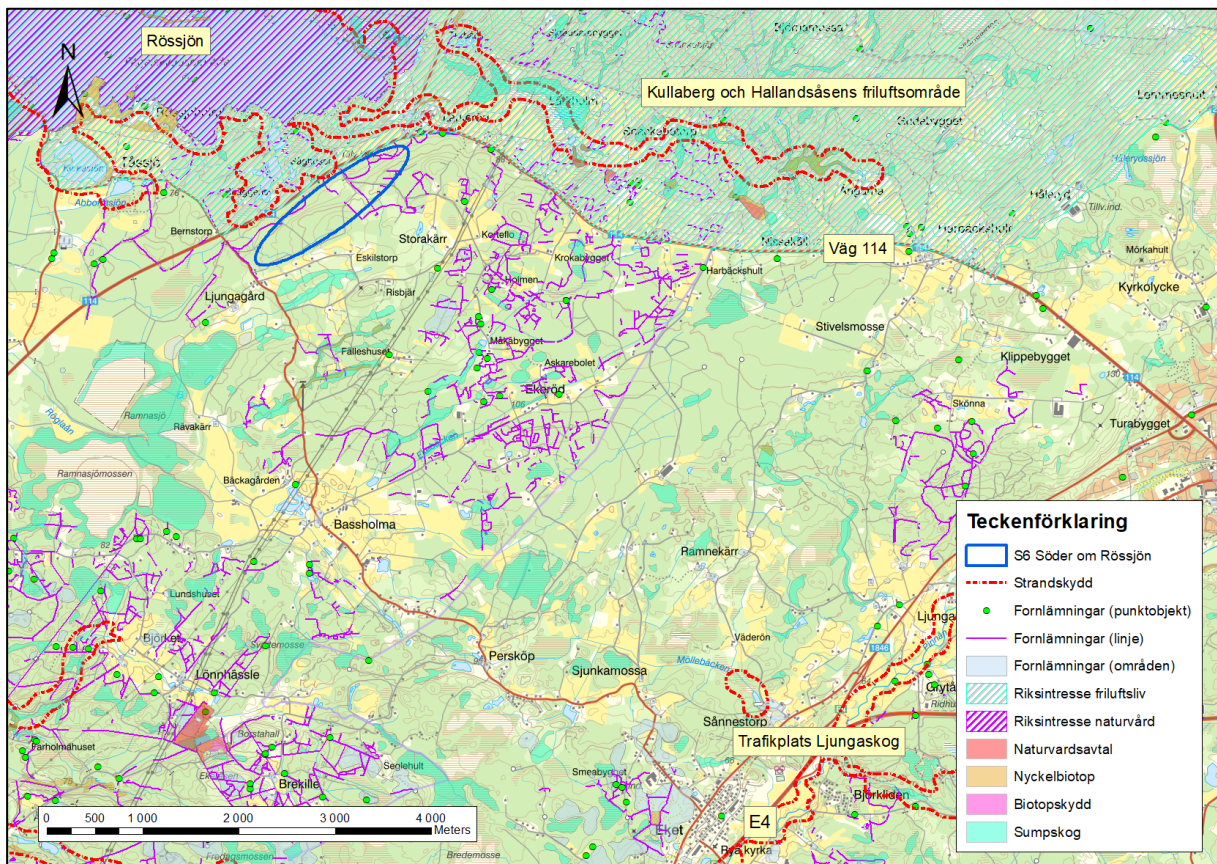
Vattenförekomster och vattenskyddsområden (Figur 5.11): Lokaliseringalternativets östra del tangerar grundvattenförekomsten Ingeborrarp (WA75310578), som är en sand- och grusförekomst. Öster om alternativet finns även ytvattenförekomsten Pinnån (WA27985066, sträckan Rönne å–Hjälmsjön). Alternativet berör inget vattenskyddsområde.



Figur 5.11 Alternativ S5 Söder om Rya samt förekommande yt- och grundvattenförekomster.

5.6 S6 Söder om Rössjön

Allmänna förutsättningar: Lokaliseringsalternativet ligger i Munka-Ljungby, Ängelholms kommun, söder om Rössjön (Figur 5.12). Ytan anges som grönstruktur i gällande översiktsplan från 2017. Ytan och dess omgivning består av skogs- och åkermark. Inom och runt om alternativet återfinns blötare partier/våtmarksområden och ett flertal skogsvägar passerar över ytan. I omgivningarna finns ett fåtal bostäder samt väg 114 som löper längs alternativets norra sida. Norr om vägen finns ett flertal mindre sjöar/mossar samt Rössjön.



Figur 5.12 Alternativ S6 Söder om Rössjön samt förekommande riksstressen, skyddade områden, fornlämningar och naturvärden.

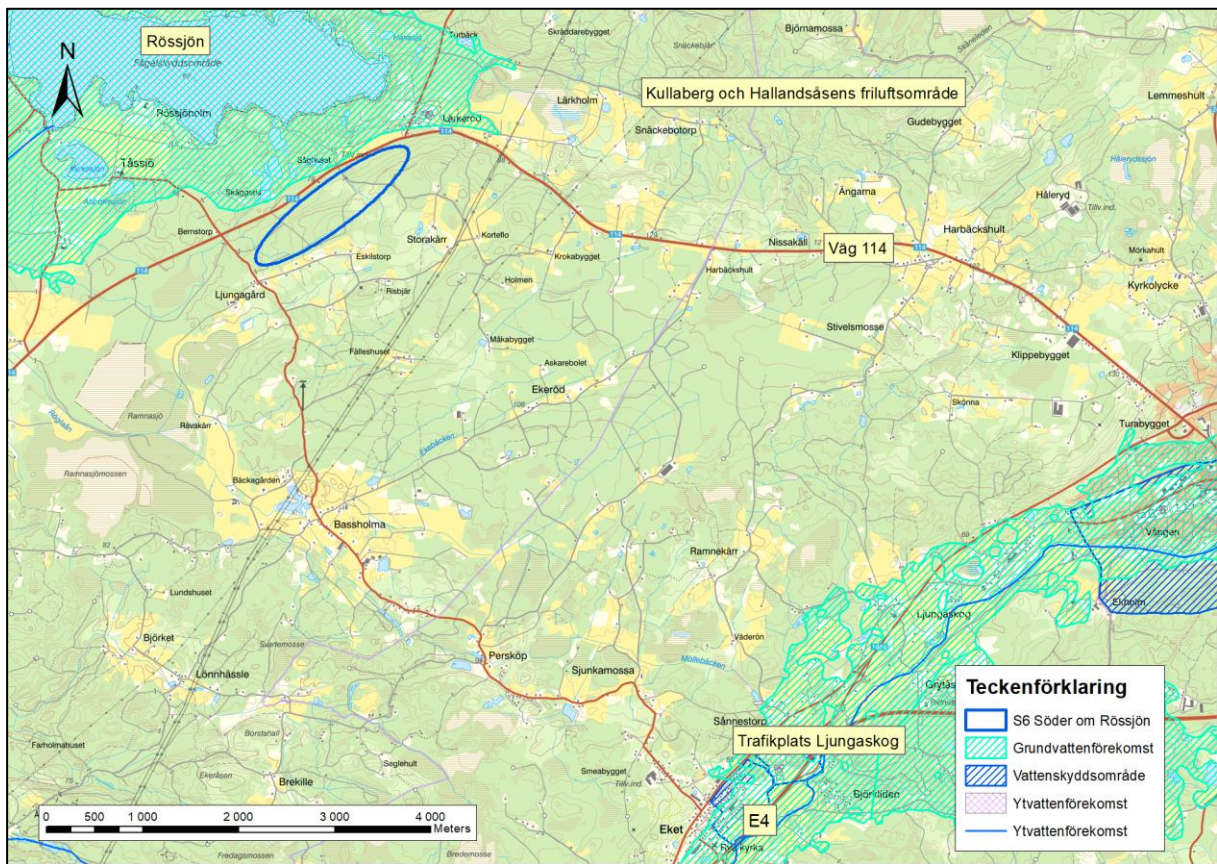
Geologi och kvalitet: Berggrunden inom ytan utgörs av granitisk gnejs. Bergkvaliteten i området bedöms motsvara bergkvalitetsklass 2

Transportförutsättningar: Ytan kan nås via väg E4 vid trafikplats Ljungaskog i Örskelljunga och därefter väg 114. Sträckan från väg E4 är ca 15 km. Utmed transportvägen passerar ett flertal bostäder.

Avstånd till bostäder: Runt omkring finns det sporadiskt med bostäder. Ytan är dock relativt stor och genom att optimera den exakta placeringen ur ett boendeperspektiv bör minst 200 m avstånd till närmaste bostäder kunna hållas.

Riksstressen, skyddade områden, fornlämningar, naturvärden: Området norr om väg 114 utgör riksstress för rörligt friluftsliv (Kullaberg och Hallandsåsen med angränsande kustområden). Rössjön utgör ett fågelskyddsområde. Det finns registrerade fornlämningar inom lokaliseringsalternativet samt i dess närmaste omgivning i form av hägnadssystem. Det finns inga utpekade nyckelbiotoper eller liknande inom lokaliseringsalternativet. Inga artfynd inom lokaliseringsalternativet har rapporterats in till Artportalen.

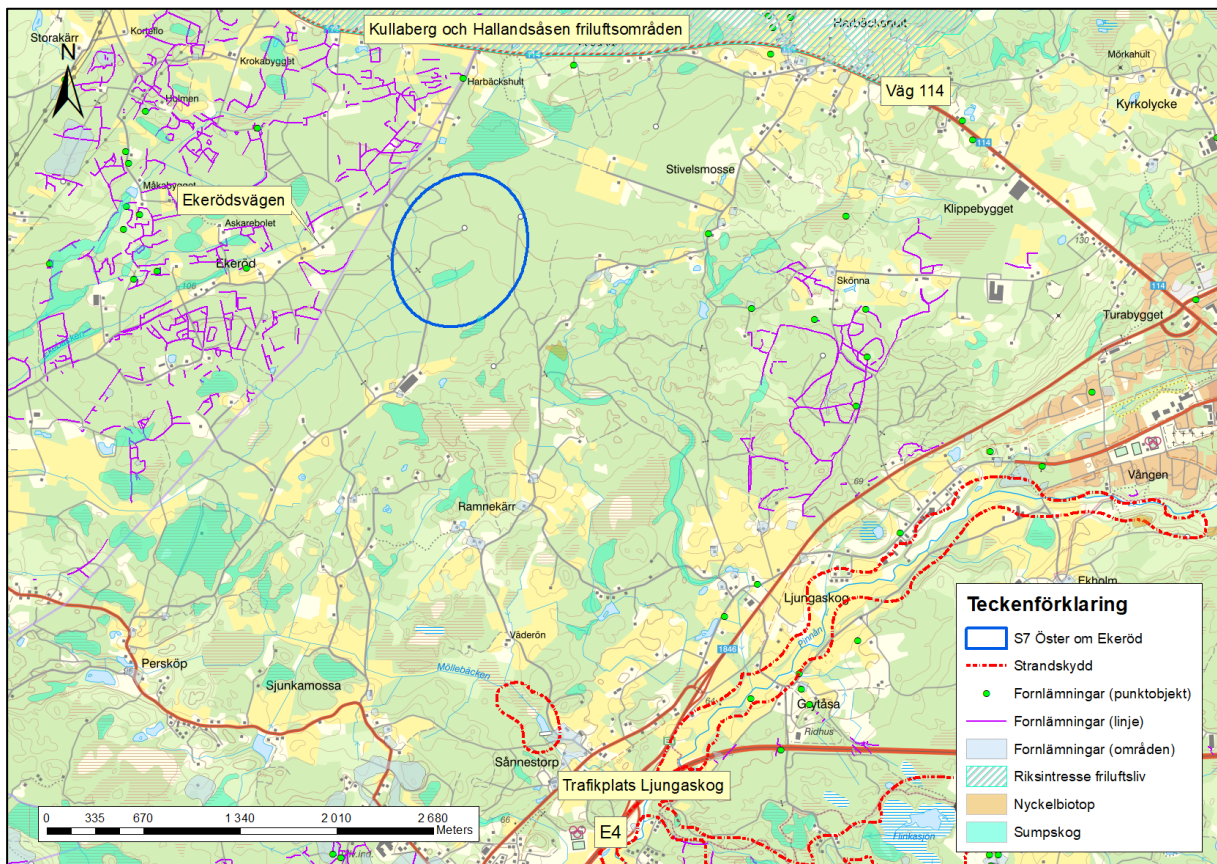
Vattenförekomster och vattenskydd (Figur 5.13): Strax väster om lokaliseringsalternativet finns grundvattenförekomsten WA52407460, som är en sand- och grusförekomst, samt ytvattenförekomsten Rössjön (WA85504508). Alternativet berör inget vattenskyddsområde.



Figur 5.13 Alternativ S6 Söder om Rössjön och förekommande yt- och grundvattenförekomster samt vattenskyddsområden.

5.7 S7 Öster om Ekeröd

Allmänna förutsättningar: Lokaliseringsalternativet ligger i Örskelljunga kommun, vid gränsen till Ängelholms kommun, öster om Ekeröd (Figur 5.14). Ytan anges som landsbygd i både gällande översiktsplan från 2008 samt i kommande översiktsplan som förväntas antas hösten 2023. Ytan och dess omgivning består av skogsmark. Inom och runt om alternativet återfinns blötare partier/våtmarksområden. Två skogsvägar passerar över ytan. I omgivningarna finns ett större växthus i söder, ett fåtal bostäder runt omkring samt samlad bebyggelse i byn Ekeröd.



Figur 5.14 Alternativ S7 Öster om Ekeröd samt förekommande riksintressen, skyddade områden, fornlämningar och naturvärden.

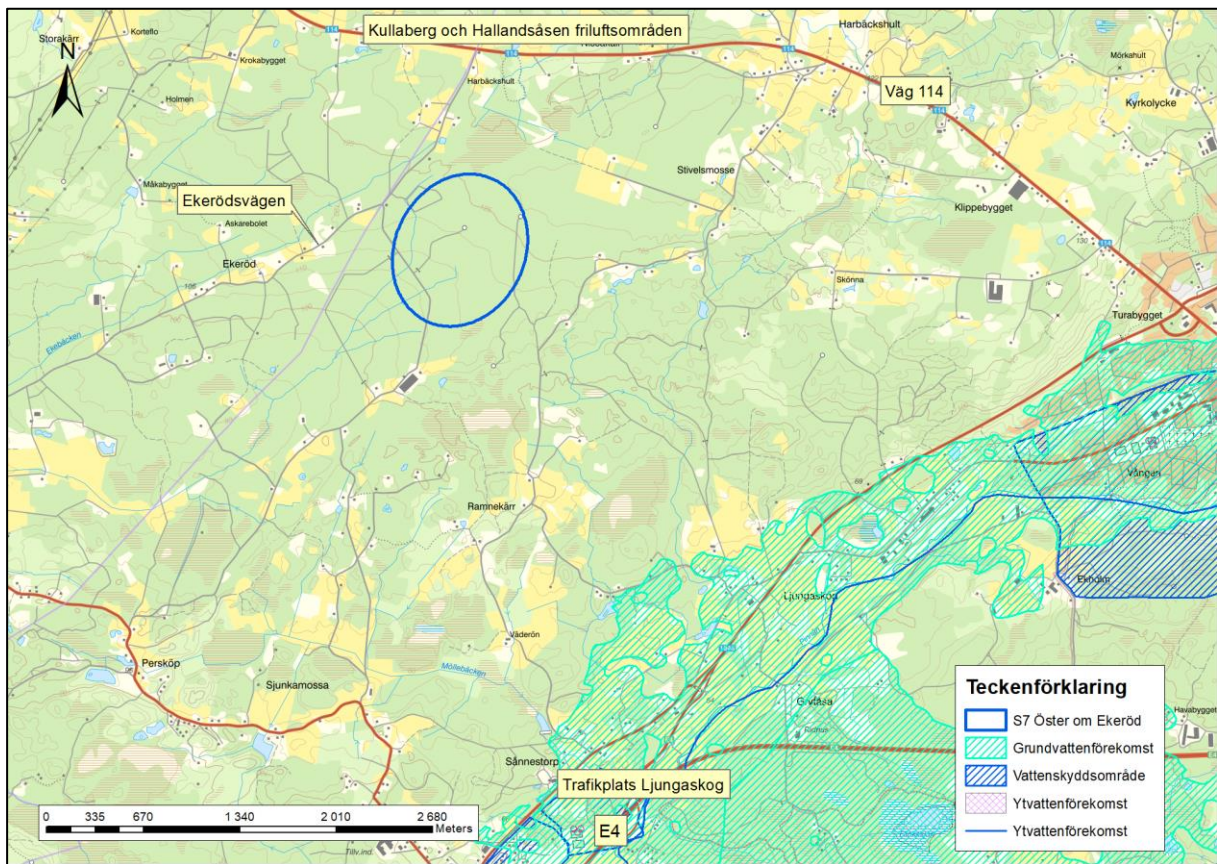
Geologi och kvalitet: Berggrunden inom ytan utgörs av granitisk gnejs. Bergkvaliteten i området bedöms motsvara bergkvalitetsklass 2.

Transportförutsättningar: Ytan kan nås via avfarten från väg E4 vid trafikplats Ljungaskog och där efter via väg 1846, väg 114, Ekerödsvägen och en mindre skogsväg. Den totala sträckan från väg E4 är ca 12 km. Den befintliga skogsvägen kan behöva förstärkas. Utmed transportvägen passerar ett flertal bostäder.

Avstånd till bostäder: Runt omkring finns det sporadiskt med bostäder. Ytan är dock relativt stor och genom att optimera den exakta placeringen ur ett boendeperspektiv bör minst 200 m avstånd till närmaste bostäder kunna hållas.

Riksintressen, skyddade områden, fornlämningar, naturvärden: Området norr om väg 114 utgör riksintresse för rörligt friluftsliv (Kullaberg och Hallandsåsen med angränsande kustområden). Det finns inga registrerade fornlämningar inom ytan eller i dess närmaste omgivning. Det finns ett utpekade område med sumpskog inom lokaliseringalternativet. Inga artfynd inom lokaliseringalternativet har rapporterats in till Artportalen.

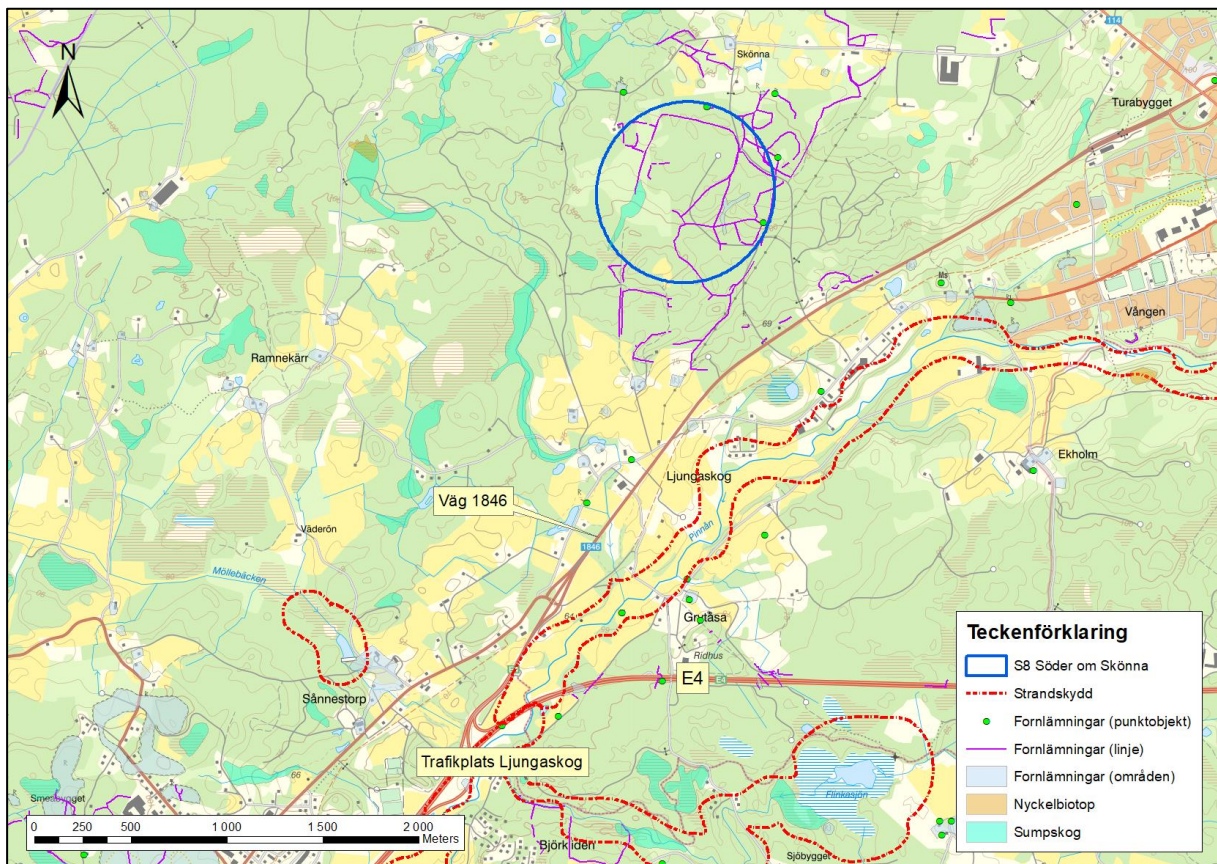
Vattenförekomster och vattenskydd (Figur 5.15): Lokaliseringalternativet berör ingen yt- eller grundvattenförekomst eller vattenskyddsområde.



Figur 5.15 Alternativ S7 Öster om Ekeröd och förekommande yt- och grundvattenförekomster samt vattenskyddsområden.

5.8 S8 Söder om Skönna

Allmänna förutsättningar: Lokaliseringsalternativet ligger i Örkeljunga kommun, söder om Skönna (Figur 5.16). Ytan anges som landsbygd i både gällande översiktsplan från 2008 samt i kommande översiktsplan som förväntas antas hösten 2023. Både den utpekade ytan och dess omgivning består av skogs- och åkermark. I omgivningarna finns även blötare partier/våtmarksområden. Två skogsvägar passerar över ytan. I omgivningarna finns ett område med mountainbikeslingor i söder samt en motorbana för modellbilar. I den östra delen av alternativet löper en kraftledning. Ett fåtal bostäder finns norr om ytan.



Figur 5.16 Alternativ S8 Söder om Sköna samt förekommande skyddade områden, fornlämningar och naturvärden.

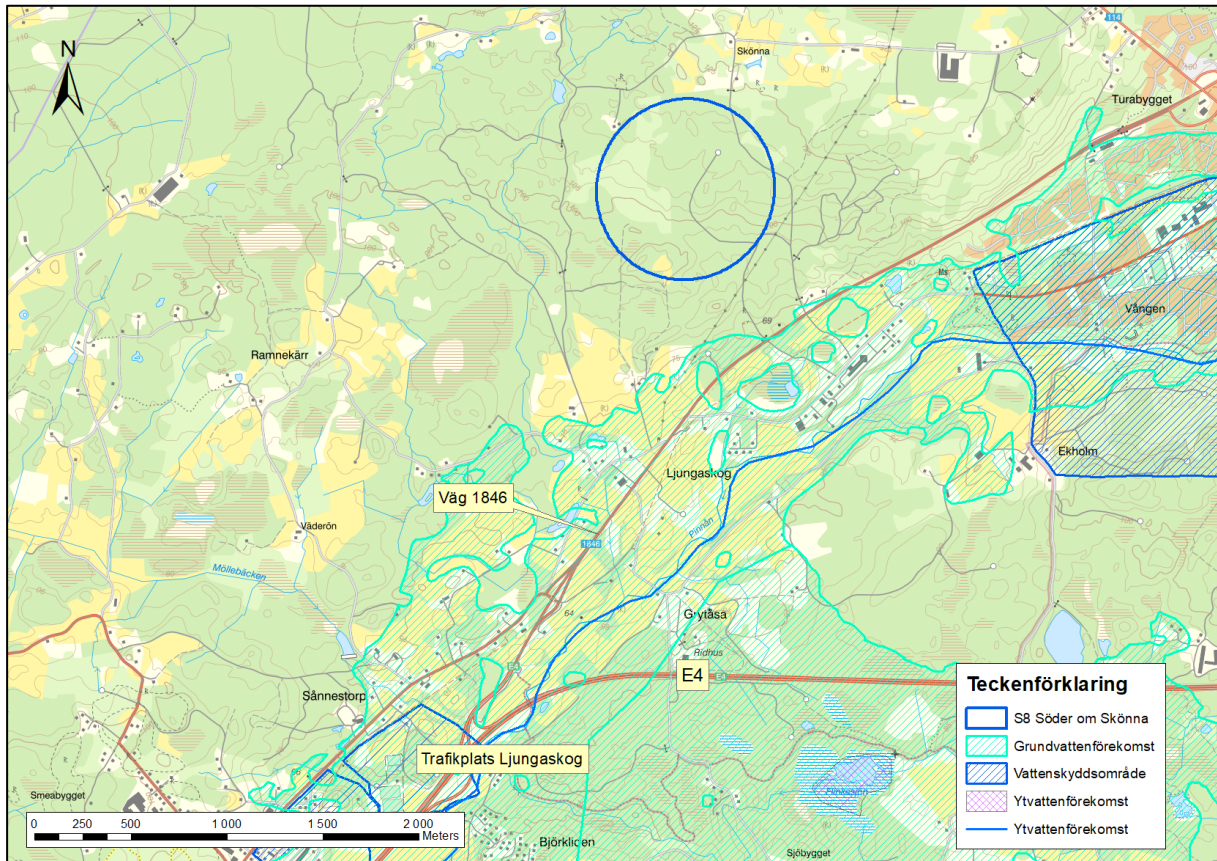
Geologi och kvalitet: Berggrunden inom ytan utgörs av amfibolit. Bergkvaliteten i området bedöms motsvara bergkvalitetsklass 2–3.

Transportförutsättningar: Ytan kan nås via avfarten från väg E4 vid trafikplats Ljungaskog och där efter via väg 1846 och en mindre skogsväg. Den totala sträckan från väg E4 är ca 3 km. Den befintliga skogsvägen kan behöva förstärkas. Utmed transportvägen passeras ett fåtal bostäder.

Avstånd till bostäder: Runt omkring finns det sporadiskt med bostäder och hus. Ytan är dock relativt stor och genom att optimera den exakta placeringen ur ett boendeperspektiv bör minst 200 m avstånd till närmaste bostäder kunna hållas.

Riksintressen, skyddade områden, fornlämningar, naturvärden: Det finns inga riksintresseområden eller skyddade områden i alternativets närområde. Det finns ett flertal registrerade fornlämningar både inom lokaliseringsalternativet och i dess närmaste omgivning. Inom ytan finns ett flertal hägnadssystem, en dammvall samt en blästerbrukslämning. Det finns ett utpekade område med sumpskog inom lokaliseringsalternativet. Inga artfynd inom lokaliseringsalternativet har rapporterats in till Artportalen.

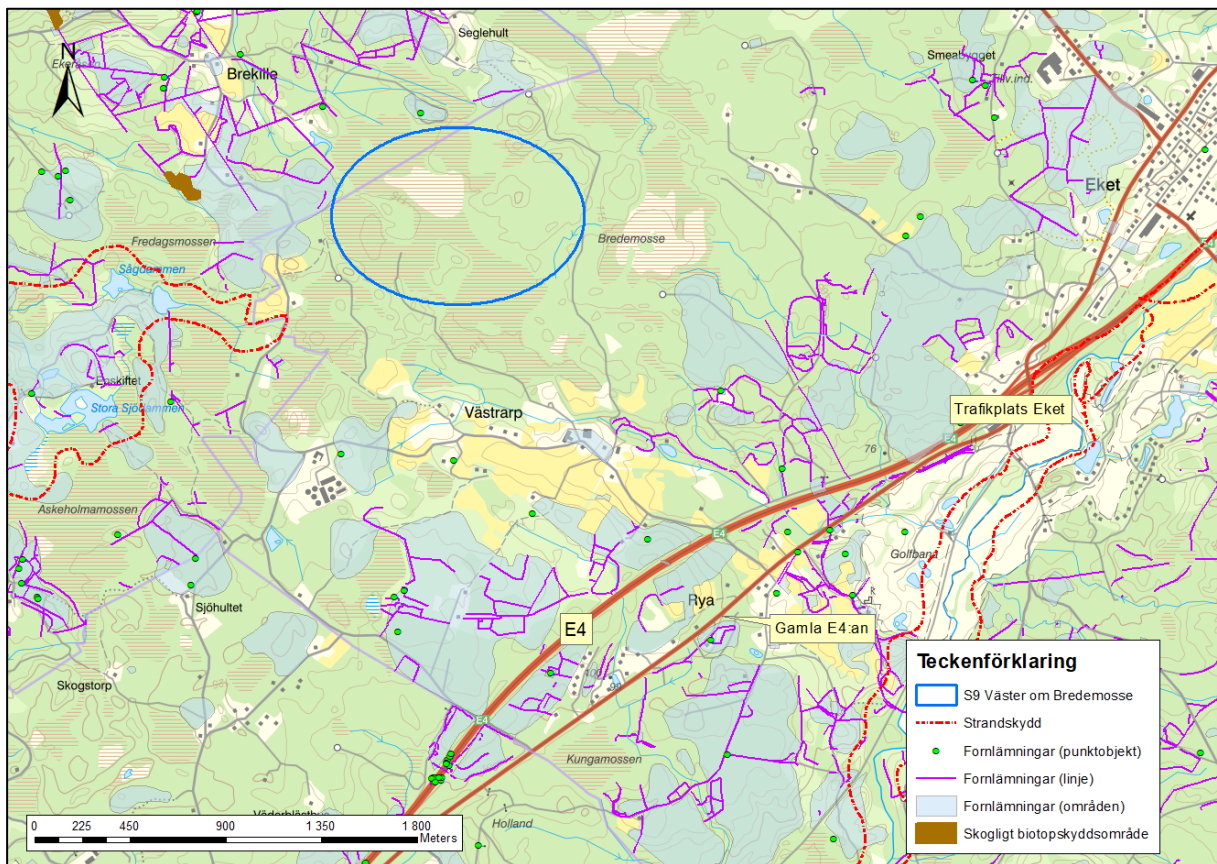
Vattenförekomster och vattenskydd (Figur 5.17): Söder om lokaliseringsalternativet ligger grundvattenförekomsten Pinnån–Eket (WA31356957). Här ligger även ytvattenförekomsten Pinnån (WA27985066, sträckan Rönne å–Hjälmsjön). Alternativet berör inte något vattenskyddsområde.



Figur 5.17 Alternativ S8 Söder om Sköna och förekommande yt- och grundvattenförekomster samt vattenskyddsområden.

5.9 S9 Väster om Bredemosse

Allmänna förutsättningar: Lokaliseringsalternativet ligger i Örskelljunga kommun, väster om Bredemosse (Figur 5.18). Ytan anges som landsbygd i både gällande översiktsplan från 2008 samt i kommande översiktsplan som förväntas antas hösten 2023. Ytan är belägen på en mosse med skogsmark. Runt om alternativet återfinns samma typ av mark samt åkermark.



Figur 5.18 Alternativ S9 Väster om Bredemosse samt förekommande skyddade områden, fornlämningar och naturvärden.

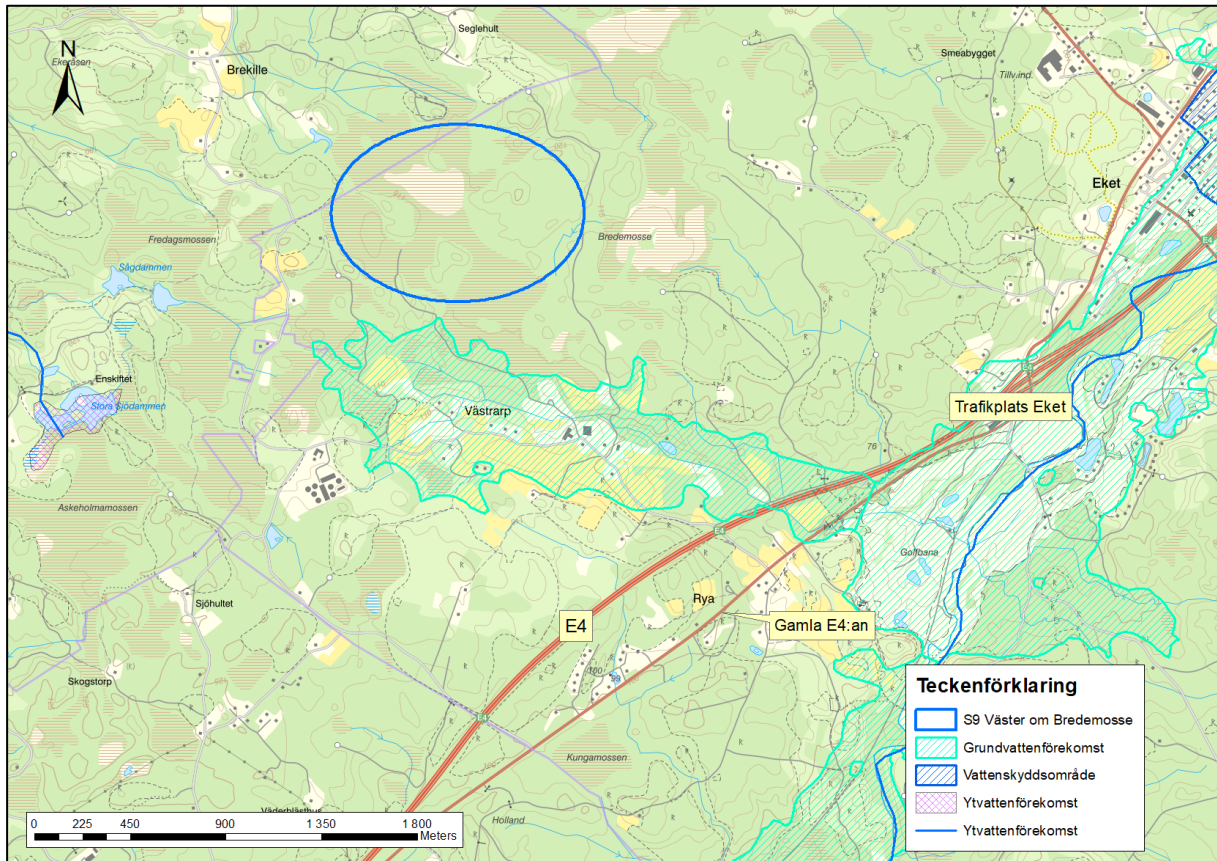
Geologi och kvalitet: Berggrunden inom ytan utgörs av granitisk gnejs. Bergkvaliteten i området bedöms motsvara bergkvalitetsklass 2.

Transportförutsättningar: Ytan kan nås via avfarten från väg E4 vid trafikplats Eket och därefter via gamla väg E4 och en mindre skogsväg. Den totala sträckan från väg E4 är ca 3 km. Den befintliga skogsvägen kan behöva förstärkas. Utmed transportvägen passeras ett fåtal bostäder.

Avstånd till bostäder: Runt omkring finns det sporadiskt med bostäder. Ytan är dock relativt stor och genom att optimera den exakta placeringen ur ett boendeperspektiv bör minst 200 m avstånd till närmaste bostäder kunna hållas.

Riksintressen, skyddade områden, fornlämningar, naturvärden: Det finns inga riksintresseområden i alternativets närområde. Det finns inga registrerade fornlämningar inom ytan. Det finns inte heller några utpekade nyckelbiotoper eller liknande inom lokaliseringsalternativet. I dess omgivning finns fornlämningar i form av hägnadssystem och fossila åkrar. Inga artfynd inom lokaliseringsalternativet har rapporterats in till Artportalen.

Vattenförekomster och vattenskydd (Figur 5.19): Strax söder om lokaliseringsalternativet ligger grundvattenförekomsten Västrarp (WA57337555). Alternativet berör ingen utpekad ytvattenförekomst eller något vattenskyddsområde.

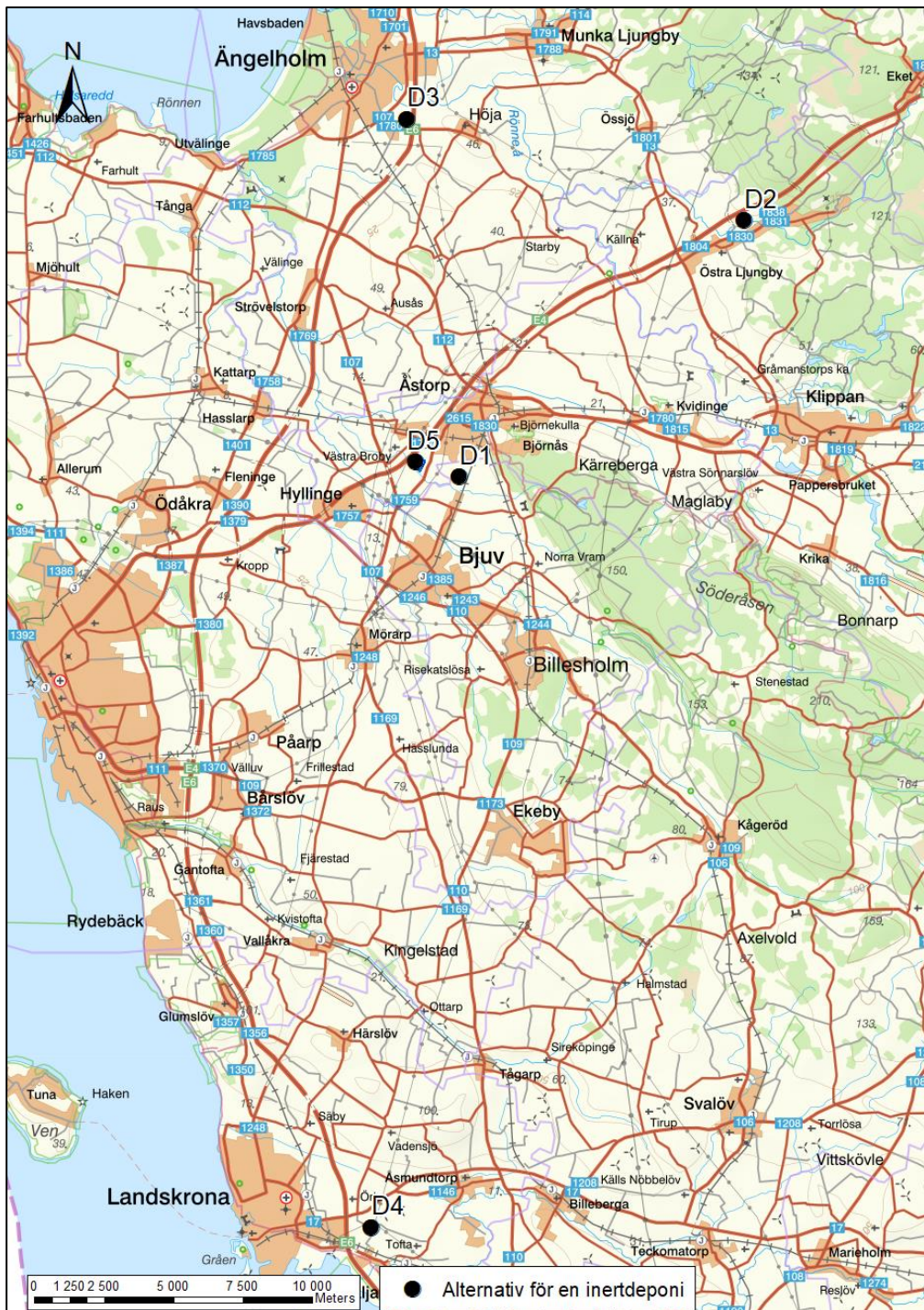


Figur 5.19 Alternativ S9 Väster om Bredemosse och förekommande yt- och grundvattenförekomster samt vattenskyddsområden.

6 Lokaliseringsalternativ för en inertdeponi

Fem teoretiskt tänkbara lokaliseringsalternativ för en inertdeponi har identifierats (Figur 6.1). Samtliga alternativ är utpekade som befintliga eller planerade områden för verksamheter i respektive kommuns översiktsplan. Alternativen benämns D1–D5 där "D" står för "deponi".

Angivna avstånd till närmaste bostäder etc., i respektive beskrivning nedan, är ungefärliga och avser avstånd från lokaliseringsalternativets yttergräns.

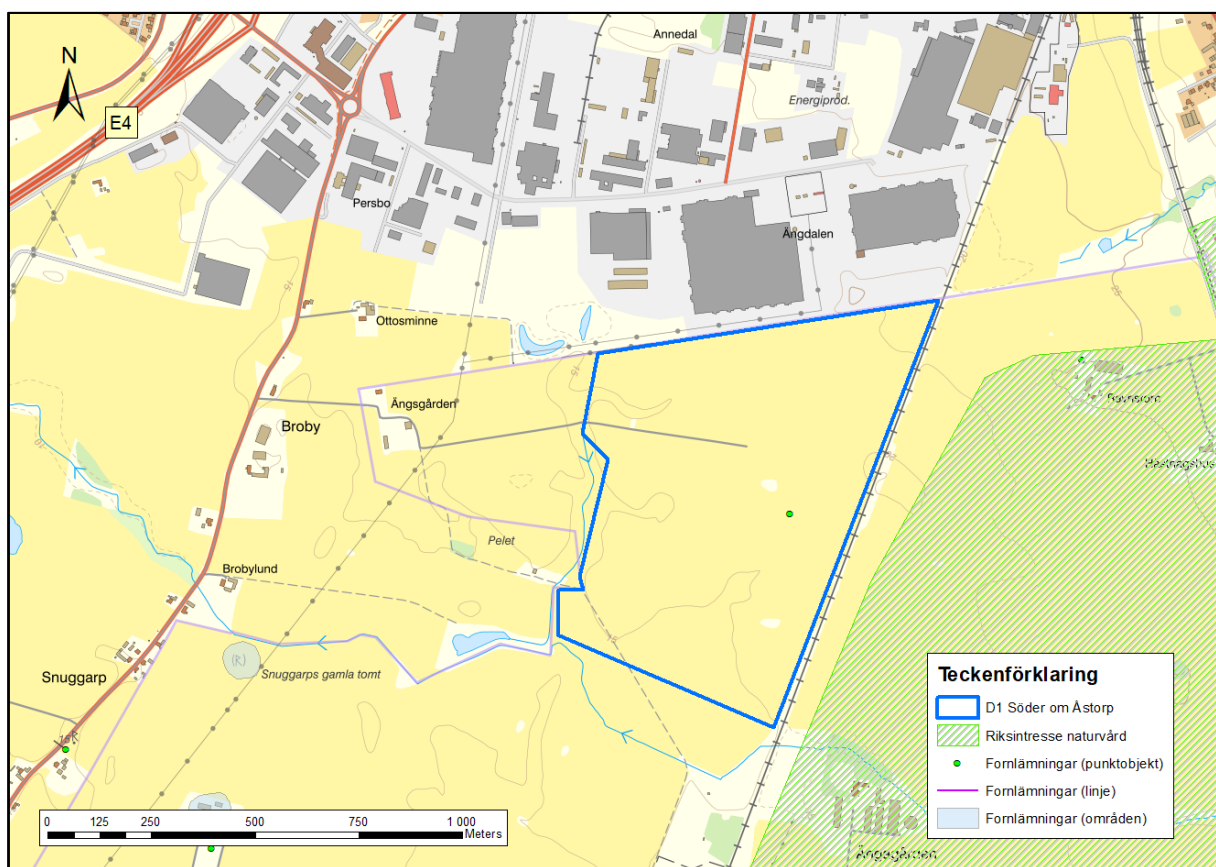


Figur 6.1 Lokaliseringsalternativ för en inertdeponi.

Vid analys av förutsättningarna för de olika lokaliseringalternativen har bl.a. sökningar gjorts i Artportalen, som administreras av SLU Artdatabanken. Sökningarna gjordes 2023-05-12 och avsåg artfynd som rapporterats in under perioden 2013–2023.

6.1 D1 Söder om Åstorp

Allmänna förutsättningar: Lokaliseringalternativet ligger i Bjuvs kommun, söder om Åstorps tätort (Figur 6.2) och angränsar i norr till Åstorps kommun. Ytan anges som planerat verksamhetsområde för industri i gällande översiktsplan, som antogs år 2006. En ny översiktsplan håller på att arbetas fram, men någon samrådsversion finns ännu inte tillgänglig. Både den utpekade ytan och dess omgivning består av åkermark. I omgivningarna finns i övrigt en bäck i söder, järnvägen i öster, ett fåtal bostäder samt ett befintligt industriområde i norr.



Figur 6.2 Alternativ D1 Söder om Åstorp samt förekommande riksintressen och fornlämningar.

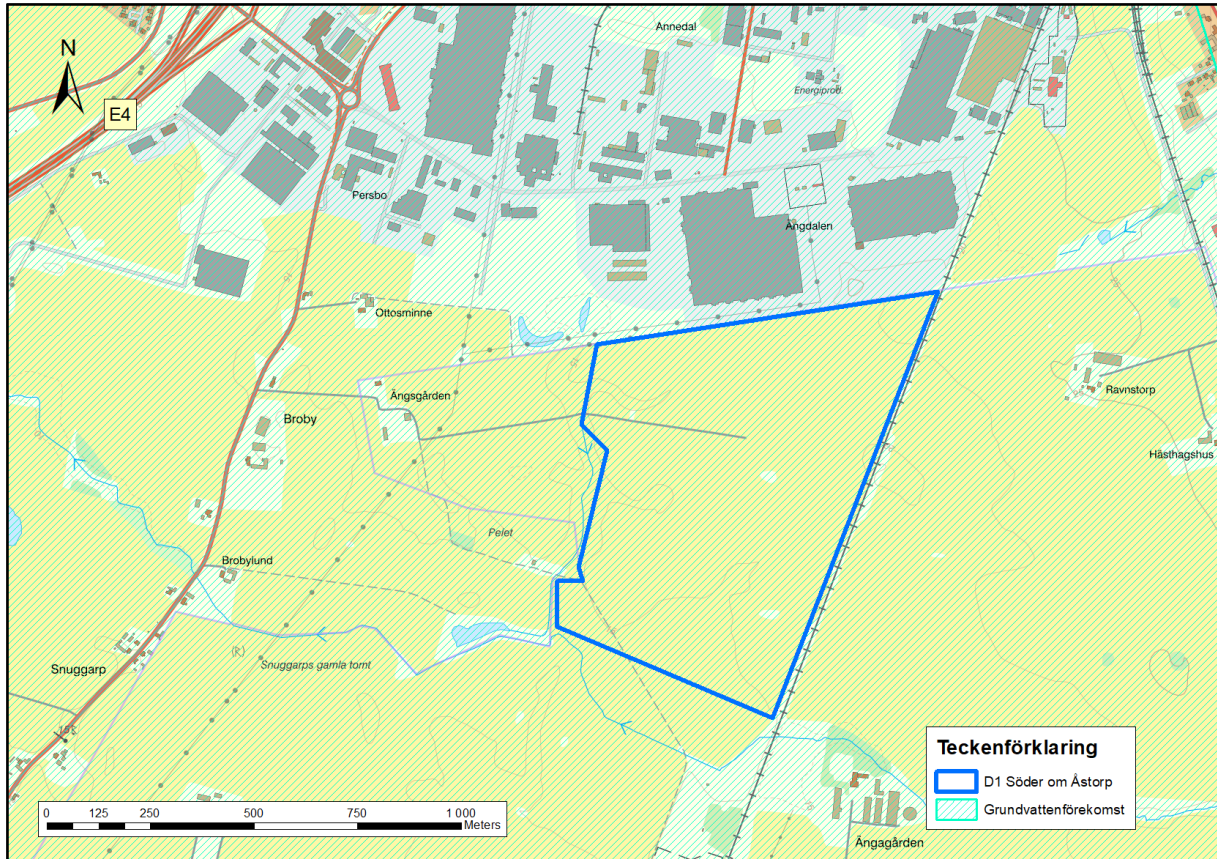
Yta: ca 57 ha

Transportförutsättningar: En avfart från väg E4 finns i Åstorp. Ytan kan nås via avfarten från väg E4 och därefter via mindre vägar genom det befintliga industriområdet.

Avstånd till bostäder: Runt omkring finns ett fåtal bostäder, varav vissa ligger nära ytan. Ytan är dock relativt stor och genom att optimera den exakta placeringen av inertdeponin ur ett boendeperspektiv bör minst 200 m avstånd till närmaste bostäder kunna hållas.

Riksintressen, skyddade områden, fornlämningar, naturvärden: Väg E4 utgör riksintresse för kommunikationer och öster om järnvägen finns ett mycket stort riksintresseområde för naturvård (Söderåsen med vattendrag och Jällabjär). Lokaliseringalternativet och dess närmaste omgivning berörs inte av några skyddade områden, utpekade nyckelbiotoper eller liknande. I de centrala delarna av ytan finns två kulturhistoriska fyndplatser där man återfunnit verktyg och en gammal boplats. Det enda artfyndet inom lokaliseringalternativet som rapporterats in till Artportalen är den invasiva arten jätteleka.

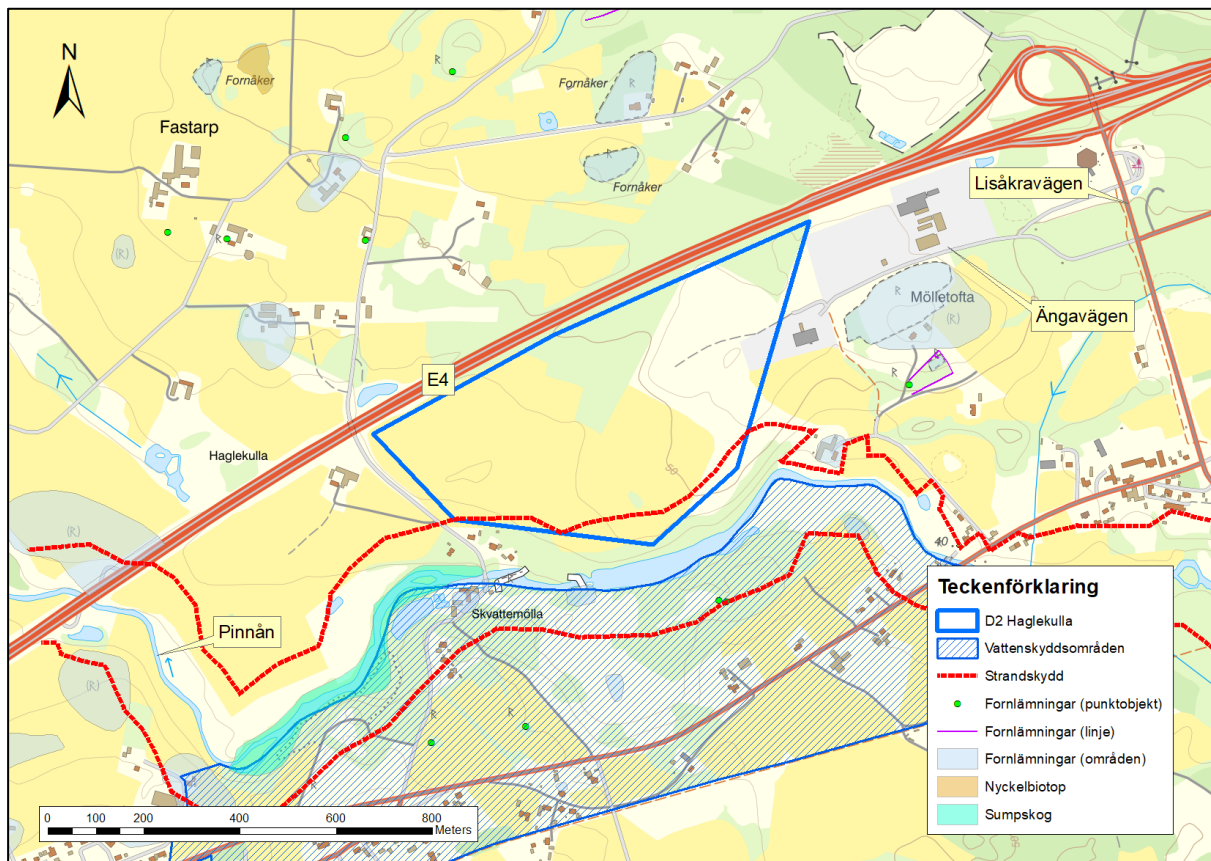
Vattenförekomster och vattenskydd (Figur 6.3): Lokaliseringsalternativet är beläget inom grundvattenförekomsten Ängelholm–Ljungbyhed (WA11953057), som är en sedimentär bergförekomst. Alternativet berör ingen utpekad ytvattenförekomst eller något vattenskyddsområde.



Figur 6.3 Alternativ D1 Söder om Åstorp och förekommande grundvattenförekomst.

6.2 D2 Haglekulla

Allmänna förutsättningar: Lokaliseringsalternativet ligger söder om väg E4 i Klippans kommun strax norr om Pinnån (Figur 6.4). Ytan består idag av åkermark, skog samt (i öster) av en befintlig verksamhet som utgörs av någon form av masshantering. Ytan anges som utbyggnadsområde för industri i gällande översiktsplan, som antogs år 2022.



Figur 6.4 Alternativ D2 Haglekulla samt förekommande skyddade områden, fornlämningar och naturvärden.

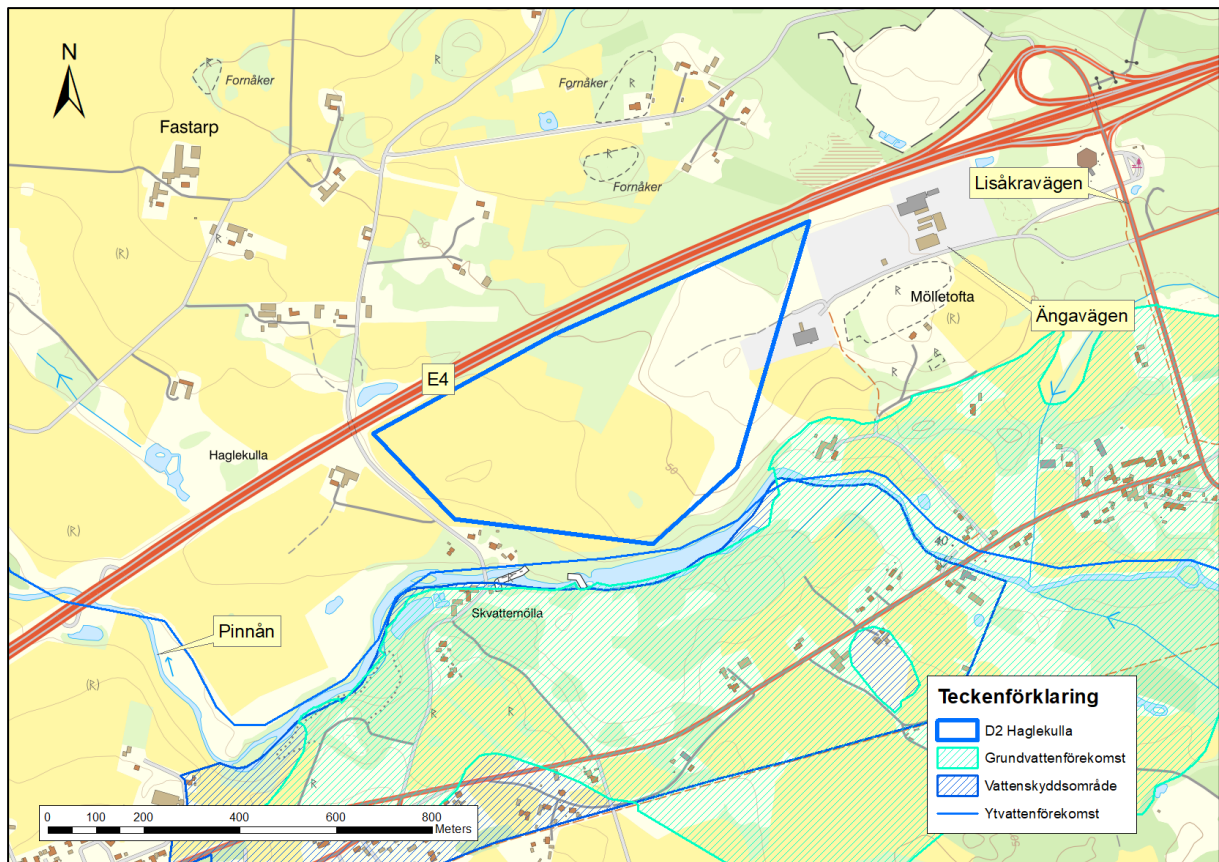
Yta: ca 30 ha

Transportförutsättningar: Ytan är belägen strax väster om en avfart från väg E4 och skulle möjligen kunna nås med hjälp av vägen genom den befintliga verksamheten i öster. I annat fall kan ytan nås via Lisåkravägen och Ängavägen. Ängavägen är en mindre väg som kantas av ett relativt stort antal bostäder.

Avstånd till bostäder: Runt ytan finns spridd bebyggelse i form av ett fåtal bostäder. Ytan är relativt stor och genom att optimera den exakta placeringen av inertdeponin ur ett boendeperspektiv bör minst 200 m avstånd till närmaste bostäder kunna hållas.

Riksintressen, skyddade områden, fornlämningar, naturvärden: Väg E4 utgör riksintresse för kommunikationer. I övrigt finns inga riksintresseområden i alternativets närområde. Lokaliseringsalternativet är delvis beläget inom strandskyddat område längs Pinnån, men placeringen av inertdeponin skulle kunna optimeras så att den placeras utanför skyddsområdet. Det finns inga nyckelbiotoper eller liknande inom ytan. Ytan berörs inte av några registrerade fornlämningar. Inga artfynd inom lokaliseringalternativet har rapporterats in till Artportalen.

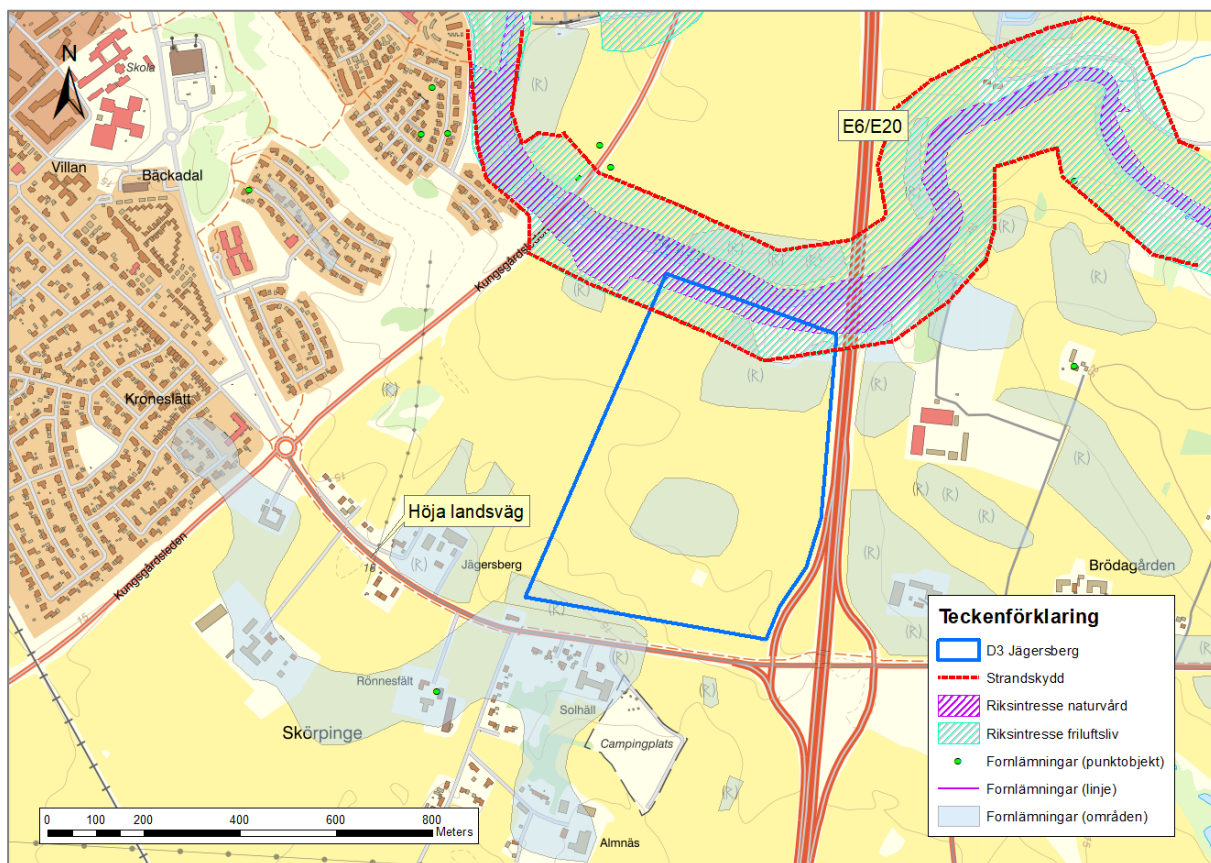
Vattenförekomster och vattenskydd (Figur 6.5): Strax söder om lokaliseringalternativet ligger grundvattenförekomsten WA33209873, som är en sand- och grusförekomst, samt ytvattenförekomsten Pinnån (WA27985066, sträckan Rönne å–Hjälmsjön). Området söder om alternativet utgör även ett vattenskyddsområde.



Figur 6.5 Alternativ D2 Haglekulla och förekommande yt- och grundvattenförekomster samt vattenskyddsområde.

6.3 D3 Jägersberg

Allmänna förutsättningar: Lokaliseringsalternativet ligger i Ängelholms kommun, utmed väg E6 och söder om Rönne å vid Jägersberg (Figur 6.6). Söder om ytan ligger Höja landsväg. Ytan anges som "nya särskilda verksamhetsområden" i gällande översiktsplan, som antogs år 2017. Marken utgörs idag av åkermark.



Figur 6.6 Alternativ D3 Jägersberg samt förekommande riksintressen, skyddade områden och fornlämningar.

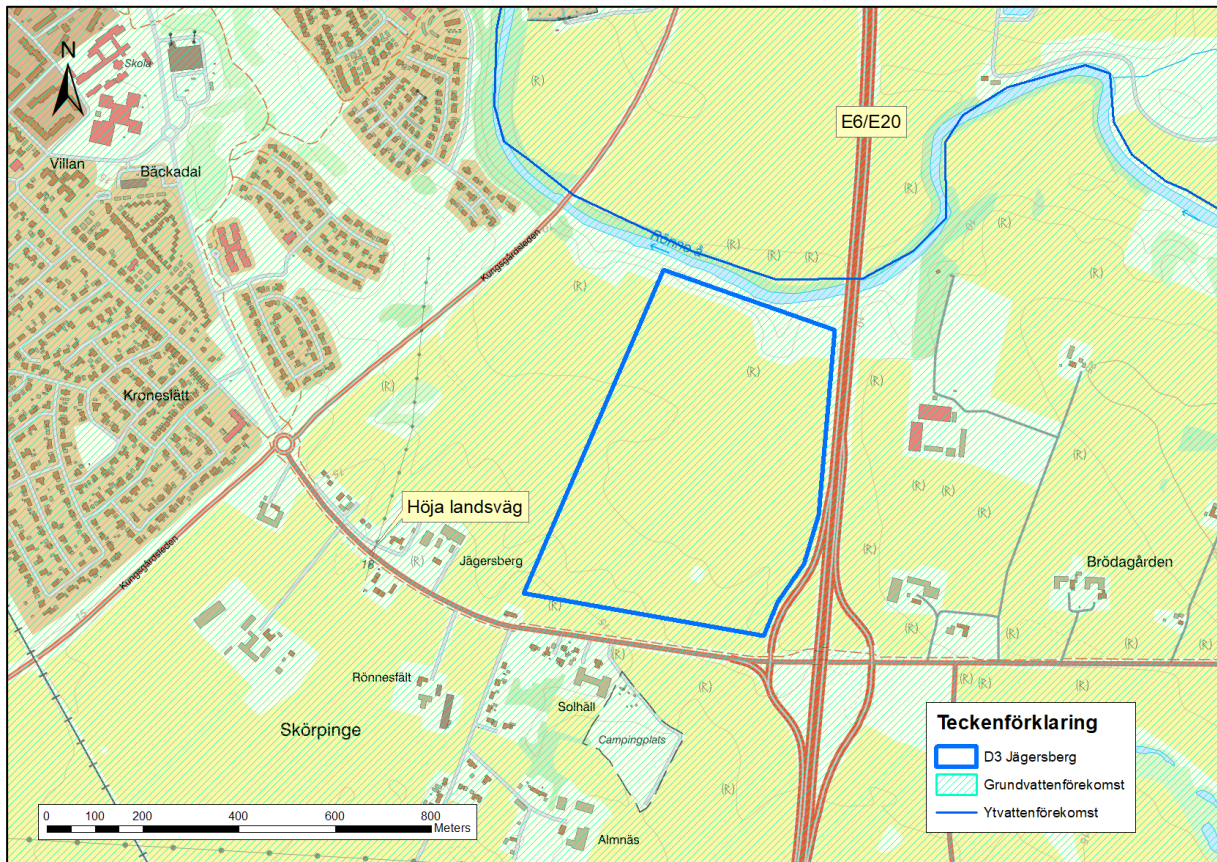
Yta: ca 33 ha

Transportförutsättningar: Ytan kan nås via en avfart mot Höja landsväg från väg E6.

Avstånd till bostäder: Det finns ett flertal bostäder strax söder och väster om ytan samt samlad bebyggelse ca 600 meter väster om ytan. Ytan är relativt stor och genom att optimera den exakta placeringen av inertdeponin ur ett boendeperspektiv bör minst 200 m avstånd till närmaste bostäder kunna hållas.

Riksintressen, skyddade områden, fornlämningar, naturvärden: Väg E6 utgör riksintresse för kommunikationer. Området utmed Höje å utgör riksintresse för friluftsliv samt naturvård. Lokaliseringsalternativet ligger delvis inom strandskyddat område längs Höje å, men placeringen av inertdeponin skulle kunna optimeras så att den placeras utanför skyddsområdet. Inom ytan finns fornlämningar i form av gamla boplatser. Det finns inga nyckelbiotoper eller liknande inom ytan. Enstaka artfynd avseende fåglar (exempelvis röd glada och dubbeltrast) inom lokaliseringsalternativet har rapporterats in till Artportalen.

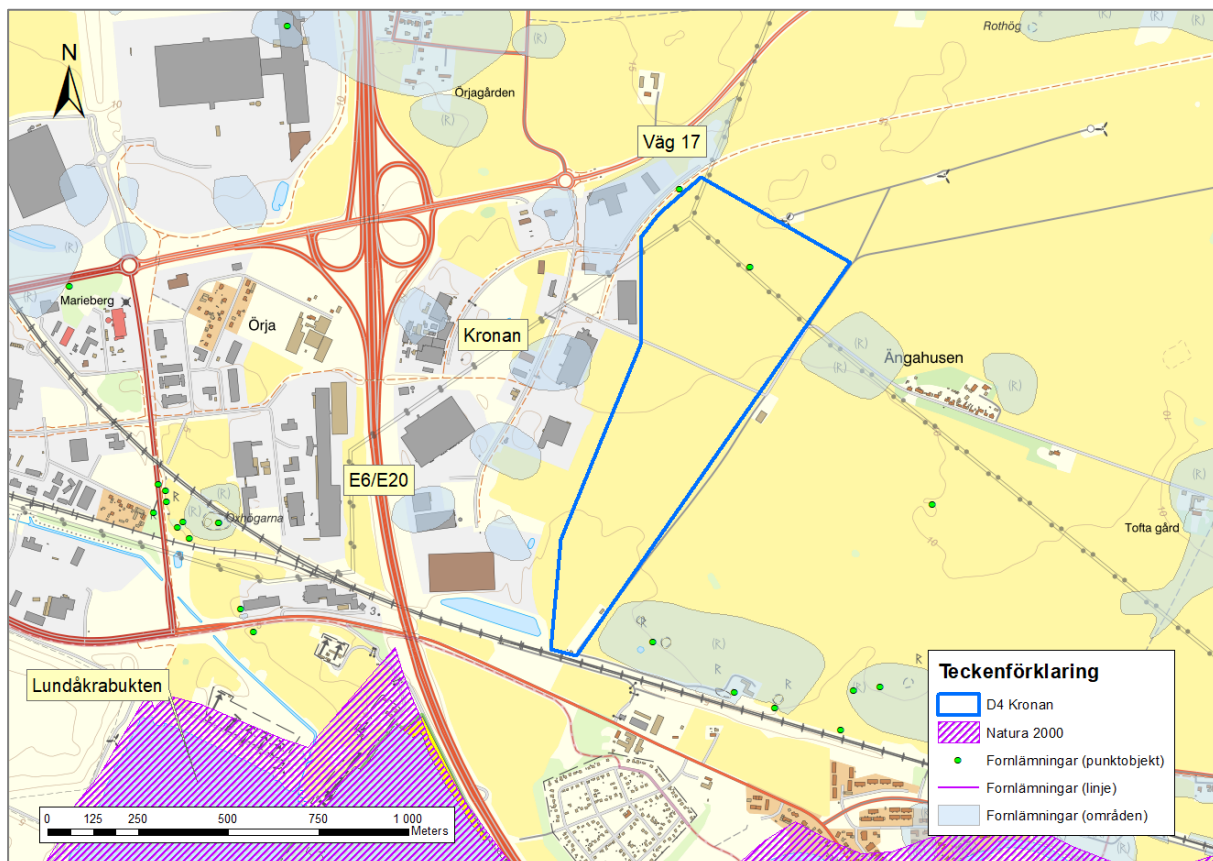
Vattenförekomster och vattenskydd (Figur 6.7): Lokaliseringsalternativet ligger inom grundvattenförekomsten Ängelholm–Ljungbyhed (WA11953057), som är en sedimentär bergförekomst. I norr tangerar alternativet ytvattenförekomsten Rönne å (WA53740837, sträckan Rössjöholmsån–Hunserödsbäcken). Alternativet berör inte något vattenskyddsområde.



Figur 6.7 Alternativ D3 Jägersberg och förekommande yt- och grundvattenförekomster.

6.4 D4 Kronan industriområde

Allmänna förutsättningar: Lokaliseringsalternativet är beläget i Landskronan kommun, strax öster om det befintliga industriområdet Kronan i den östra utkanten av Landskrona tätort (Figur 6.8). I den gällande översiktsplanen, som antogs år 2016, är ytan utpekad som "verksamhetsområde på längre sikt" och blir då en utvidgning av det befintliga industriområdet. Marken utgörs idag av åkermark. Omgivningarna består av åkermark och ett industriområde.



Figur 6.8 Alternativ D4 Kronan industriområde samt förekommande skyddade områden och fornlämningar.

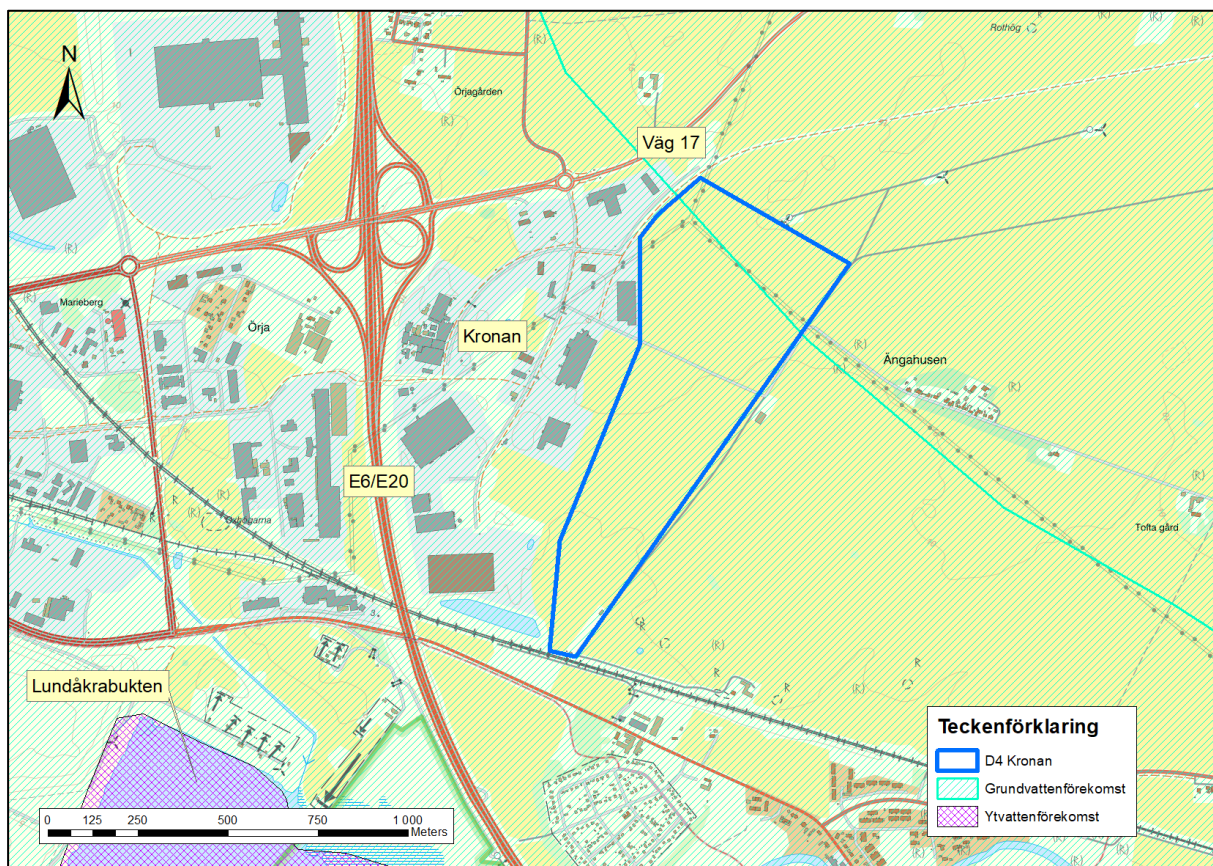
Yta: ca 42 ha

Transportförutsättningar: Lokaliseringsalternativet nås genom avfarten från väg E6 mot väg 17 och därefter via mindre vägar inom industriområdet Kronan.

Avstånd till bostäder: Ytan ligger på minst 200 meter avstånd från närmaste bostad. Ca 250 meter öster om ytan finns ett mindre bostadsområde (Ångahusen).

Riksintressen, skyddade områden, fornlämningar, naturvärden: Väg E4 utgör riksintresse för kommunikationer. Lundåkrabukten är ett riksintresseområde för naturvård och utgör även ett Natura 2000-område. Det finns inga registrerade fornlämningar inom ytan, men i dess närmaste omgivning finns fornlämningar i form av gamla boplatser. Det finns inga nyckelbiotoper eller liknande inom lokaliseringsalternativet. Ett fåtal artfynd avseende fåglar (exempelvis tornfalk och trana) inom lokaliseringsalternativet har rapporterats in till Artportalen.

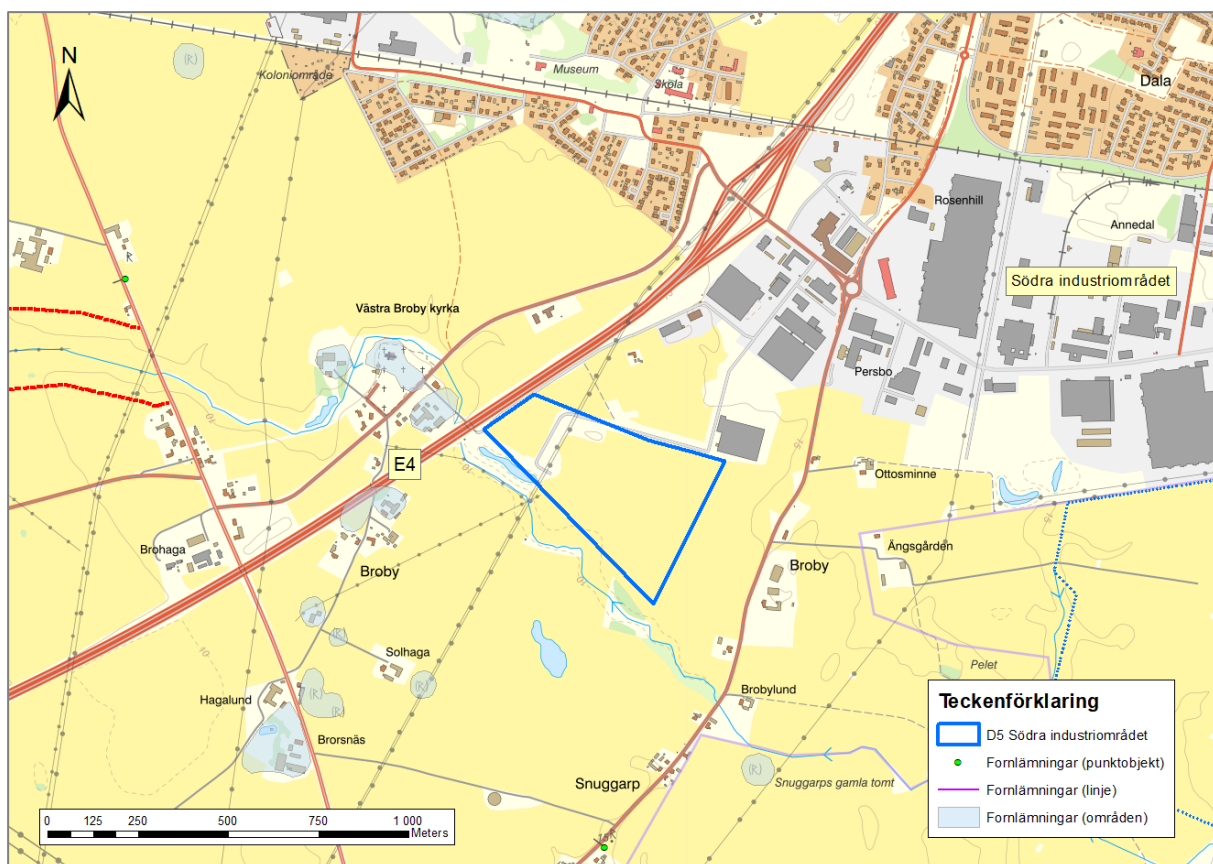
Vattenförekomster och vattenskydd (Figur 6.9): Lokaliseringsalternativet är beläget inom grundvattenförekomsten SV Skånes kalkstenar (WA69177643). Sydväst om alternativet finns ytvattenförekomsten Lundåkrabukten (WA78276968). Alternativet berör inget vattenskyddsområde.



Figur 6.9 Alternativ D4 Kronan industriområde och förekommande yt- och grundvattenförekomster.

6.5 D5 Södra industriområdet

Allmänna förutsättningar: Lokaliseringsalternativet är beläget i Åstorps kommun, strax söder om ett befintligt industriområde (Södra industriområdet) i den södra utkanten av tätorten (Figur 6.10). Ytan anges som utbyggnadsområde för verksamhet och industri i gällande översiktsplan, som antogs år 2021. Ytan och dess omgivningar består av åkermark. I den närmaste omgivningen finns spridd bebyggelse med bostäder och verksamheter. Söder om ytan finns ett mindre vattendrag.



Figur 6.10 Alternativ D5 Södra industriområdet samt förekommande fornlämningar.

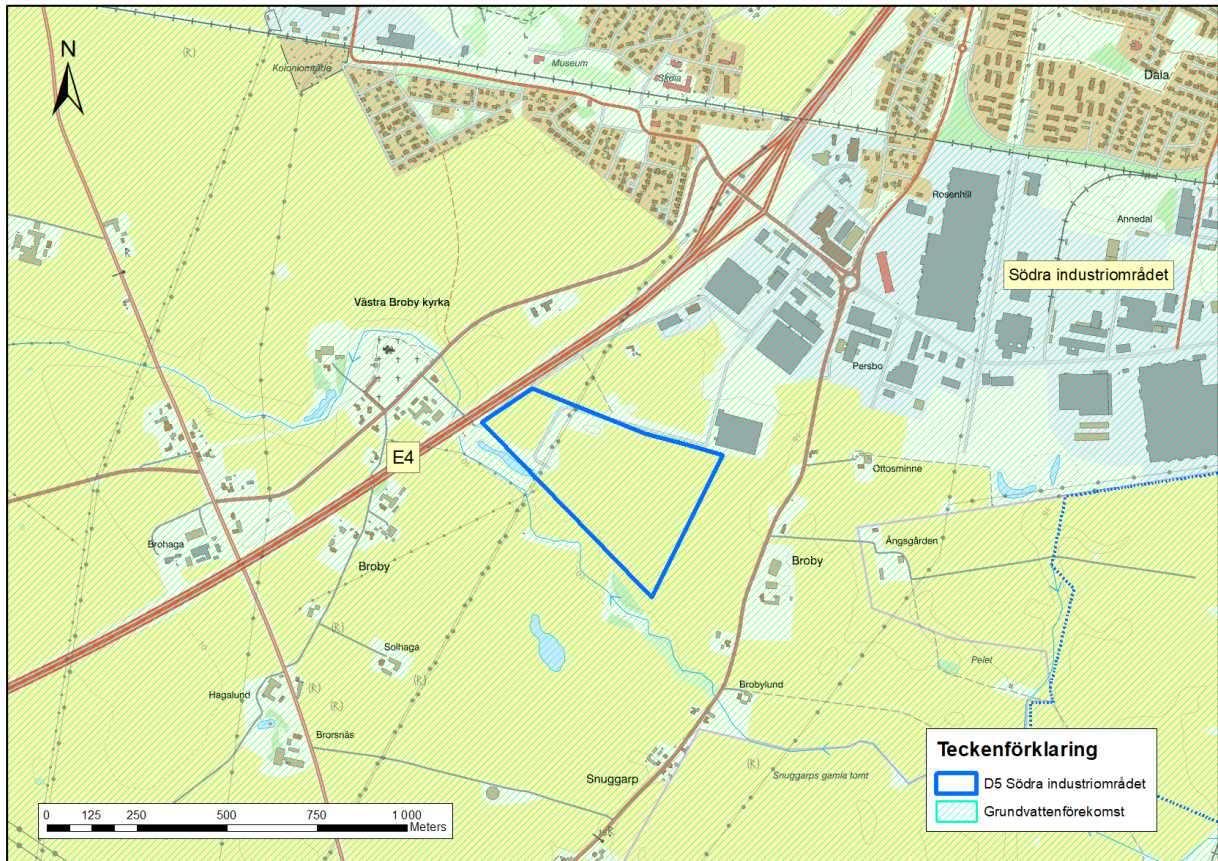
Yta: ca 18 ha

Transportförutsättningar: Ytan kan nås från en avfart från väg E4 inne i Åstorp och därefter via mindre vägar i det befintliga industriområdet.

Avstånd till bostäder: Det finns bostäder på ca 100 m avstånd väster om ytan (på motsatt sida av väg E4).

Riksintressen, skyddade områden, fornlämningar, naturvärden: Väg E4 utgör riksintresse för kommunikationer, i övrigt finns inga riksintresseområden i alternativets närområde. Inom området och i dess närmaste omgivningar finns inga skyddade områden, fornlämningar, nyckelbiotoper eller liknande. Inga artfynd inom lokaliseringalternativet har rapporterats in till Artportalen.

Vattenförekomster och vattenskydd (Figur 6.11): Lokaliseringsalternativet är beläget inom grundvattenförekomsten Ängelholm–Ljungbyhed (WA11953057), som är en sedimentär bergförekomst. Alternativet berör ingen utpekad ytvattenförekomst eller något vattenskyddsområde.



Figur 6.11 Alternativ D5 Södra industriområdet och förekommande grundvattenförekomst.

7 Jämförelse av alternativ

I detta kapitel jämförs de olika alternativen avseende *samllokalisering av täkt och inertdeponi* sinsemellan. Vidare jämförs alternativen avseende *lokalisering av en inertdeponi* sinsemellan.

7.1 Samlokalisering av täkt och inertdeponi

De ovan redovisade alternativen för en *samllokalisering av täkt och inertdeponi* jämförs i Tabell 7-2. Jämförelsen görs med avseende på följande aspekter:

- transporter (avstånd från större väg, vägstandard samt störningar för närboende)
- avstånd till bostäder (från ytans yttergräns)
- områdesskydd m.m. (riksintressen, skyddade områden, fornlämningar, naturvärden)
- vattenförekomster (utpekade yt- eller grundvattenförekomster samt vattenskyddsområden).

Ovan nämnda aspekter bedöms i tabell 1 utifrån de förutsättningar som identifierats i denna lokaliseringsutredning. Bedömningen görs enligt den tregradiga skalan i Tabell 7-1.

Tabell 7-1 Bedömningsskala

Goda förutsättningar
Rimliga förutsättningar
Sämlre förutsättningar

Tabell 7-2. Jämförelse av alternativ för *samllokalisering av täkt och inertdeponi*

	Transporter	Avstånd till bostäder	Områdesskydd m.m.	Vattenförekomster
S1 Öster om Grytåsa				
S2 Söder om Sjöbygget				
S3 Väster om Lingasjön				
S4 Norr om Arröds mosse				
S5 Söder om Rya				
S6 Söder om Rössjön				
S7 Öster om Ekeröd				
S8 Söder om Sköna				
S9 Väster om Bredemosse				

Som framgår av tabellen har sju av alternativen (S1, S2, S3, S4, S6, S7 samt S9) *sämlre förutsättningar* med avseende på transporter. *Goda förutsättningar* vad gäller transporter är viktigt för den planerade verksamheten, eftersom den kommer att generera ett omfattande antal in- och uttransporter. Transporter till och från en täkt- och deponiverksamhet med mera står för en stor del av verksamhetens potentiella störningar. S1, S2, S3, S4, S6, S7 samt S9 väljs därför bort. De bortvalda alternativen inbegriper således alternativ S7, som har *goda förutsättningar* avseende två av aspekterna; områdesskydd m.m. samt vattenförekomster. *Goda förutsättningar* avseende områdesskydd m.m. respektive vattenförekomster bedöms inte uppväga de suboptimala förutsättningarna för transporter i alternativ S7. Avståndet från väg E4 är långt (ca 12 km) och medför att trafiken mellan väg E4 och verksamheten kommer att passera ett femtiotal bostäder som ligger i nära anslutning till transportvägarna, däribland bostadsbebyggelse i den nordvästra delen av Örkelljunga tätort.

De två kvarvarande alternativen, d.v.s. S5 och S8, har *goda* eller *rimliga förutsättningar* avseende de studerade aspekterna. Alternativ S5 har *goda förutsättningar* avseende transporter och *rimliga förutsättningar* avseende avstånd till bostäder, områdesskydd m.m. samt vattenförekomster. Alternativ S8 har *rimliga förutsättningar* avseende samtliga aspekter. Alternativ S5 bedöms sammantaget vara bättre ur miljösynpunkt än alternativ S8. Alternativ S5 utgör det valda lokaliseringsalternativet, som omfattas av NCC:s tillståndsansökan.

7.2 Lokalisering av en inertdeponi

De ovan redovisade alternativen för en *lokalisering av en inertdeponi* jämförs i Tabell 7-3 med avseende på följande aspekter:

- transporter (avstånd från större väg, vägstandard samt störningar för närboende)
- avstånd till bostäder (från ytans yttergräns)
- områdesskydd m.m. (riksintressen, skyddade områden, fornlämningar, naturvärden)
- vattenförekomster (utpekade yt- eller grundvattenförekomster samt vattenskyddsområden).

Bedömningsskalan i Tabell 7-1 används.

Tabell 7-3. Jämförelse av alternativ för lokalisering av en inertdeponi

	Transporter	Avstånd till bostäder	Områdesskydd m.m.	Vattenförekomster
D1 Söder om Åstorp				
D2 Haglekulla				
D3 Jägersberg				
D4 Kronan industriområde				
D5 Södra industriområdet				

Som framgår av tabellen utgör alternativ D4 *Kronan industriområde* det bästa alternativet.

8 Slutsats

Olika alternativ för lokalisering av en täkt har identifierats och utvärderats. De identifierade alternativen möjliggör även en kombination av täktverksamhet, återvinning, asfalttillverkning och deponering av inert avfall.

Det ansökta alternativet (S5 Söder om Rya) har stora fördelar. Den befintliga transportvägen in till området är väl lämpad för den planerade verksamheten. Att lokalisera en verksamhet av det aktuella slaget på sådant sätt att transporter inte medför påtagliga störningar för omgivningen är förenat med svårigheter i det relativt tätbefolkade nordvästra Skåne. Inget av de övriga alternativen som vore tänkbara för täktverksamhet uppvisar lika goda förutsättningar för transporter som det ansökta alternativet. Vidare kommer det ansökta alternativet inte i konflikt med något riksintresse eller områdesskydd. Alternativet är inte beläget inom någon grundvattenförekomst, även om det tangerar en sådan förekomst i sydost. Det finns heller ingen utpekad ytvattenförekomst inom ytan.

Det finns teoretiskt tänkbara ytor för en *lokalisering av en inertdeponi*, som *inte* placeras jämte en täktverksamhet. Identifierade ytor utgör utpekade verksamhetsområden enligt kommunernas översiktsplaner. Samtliga ytor är belägna på åkermark, vilket möjligen kan utgöra en försvårande omständighet. Att placera inertdeponin för sig själv innebär att det behöver göras separata transporter för att deponera material respektive skaffa nytt material till ett bygg- eller anläggningsprojekt, vilket medför ökade transporter jämfört med om deponering och införskaffande av nytt material kan göras på ett och samma ställe. Inget av alternativen bedöms vara *lämpligare* än att samlokalisera inertdeponin med täktverksamheten i enlighet med det ansökta alternativet.

Bolaget har valt att ansöka om en *samlokalisering av täkt och inertdeponi* mot bakgrund av de fördelar detta medför ur såväl ett ekonomiskt som miljömässigt perspektiv. Den valda platsen bedöms uppfylla miljöbalkens krav på en lämplig lokalisering.