

# PM Kulturmiljöanalys inför planerad bergtäkt med mera vid Rya, Rya och Östra Ljungby socken, Klippan och Örkelljunga kommun, Skåne län

Upprättad av Clas Ternström  
Uppdragsnummer 30037444-004  
Uppdrag Kulturmiljö  
Kund NCC Industry Aktiebolag  
Uppdragsledare Anna Bokenstrand  
Kontrollerad av Anna Bokenstrand

## Inledning

Sweco har genomfört en kulturmiljöanalys inför planerad bergtäkt med mera vid Rya, Klippan och Örkelljunga kommun, Skåne län. Arbetet har utförts under vintern år 2023 av Clas Ternström, Sweco.

## Syfte och genomförande

Syftet med kulturmiljöanalysen är att bedöma om och i så fall vilka kulturmiljövärden som kan komma att påverkas av den planerade verksamheten (bergtäkt m.m.) i detta område.

Inledningsvis har en förstudie i form av en kart- och arkivstudie genomförts. Vid denna har historiskt kartmaterial från Lantmäteriet studerats för att om möjligt återfinna platser där lämningar kan påträffas. Det kan vara uppgifter om bebyggelse, kvarnar, sågar, kolningsanläggningar, vägar, åkrar och ortnamn som indikerar lämningar.

En genomgång av höjddata har även genomförts för att se anomalier som kan vara forn- eller kulturlämningar. Det kan till exempel vara gropar eller förhöjningar.

Tidigare undersökningar och registreringar av lämningar har gått igenom. Register över befintliga lämningar finns i Riksantikvarieämbetets Kulturmiljöregister (KMR). Resultat från kulturminnesinventeringen Skog och Historia från Skogsstyrelsen har studerats. Information har även inhämtats från Länsstyrelsen Skånes hemsida.

Efter att förstudien genomförts har besiktning av området gjorts. Vid besiktningen studerades landskapet, siktlinjer och kända kulturmiljövärden. Indikationer på eventuella fornlämningar lokaliserade vid förstudien besiktigades översiktligt. Vid besiktningen användes ArcGIS Field Maps med GNSS. Användandet av Field Maps gör att alla underlagsmaterial från förstudien kan tas med i fält digitalt. Drönare användes för dokumentation och översiktsbilder, samt för att besikta platser som av olika anledningar inte var tillgängliga.

## Topografi och kulturmiljö

Området är beläget strax nordöst om Stridsvig, sydöst om E4:an, mellan Östra Ljungby och Örkelljunga. Historiskt har området till största delen utgjort utmark till byarna Västrarp och Bjärsgård (Östra Ljungby). Ortnamn med

**Sweco**  
Anna Bokenstrand  
Senior Consultant  
anna.bokenstrand@sweco.se  
Mobil +46 734128243

Box 286  
SE 201 22 Malmö  
Sweden  
Telefon +46 (0) 40 16 70 00  
www.sweco.se

Sweco Sverige AB  
RegNo 556767-9849  
Styrelsens säte Stockholm

efterleden *-torp*, ofta utvecklat till *-arp*, började komma i användning under sen järnålder och har varit i bruk långt fram i tiden. Namntypen, som betecknar nybygge eller nyodling, är rikligt förekommande i trakterna. Terrängen utgörs av skogsmark, undantaget ett litet område centralt i området. I Skogsstyrelsens register finns uppgifter om avverkningar och planerade avverkningar. Topografin är varierad med mindre höjdparter och genom området rinner ett par mindre vattendrag, bland annat Kungabäcken. I lantmäteriakter från år 1728 och 1762 omnämns denna bäck som *Hönsebäcken*. Jordarterna består av morän med inslag av torv. Ett vägnät med ålderdomliga, slingrande vägar löper genom området (figur 1).



Figur 1. Slingrande vägar löper genom området, till stor del flankerade av stenmurar. Foto Clas Ternström, Sweco.

Milstolpen (L1988:8620) längs vägen i områdets västra del vittnar om vägens betydelse som landsväg under lång tid (figur 2). I en lantmäteriakter från år 1728 omnämns vägen som löper i öst-västlig riktning genom området som *Stora landsvägen från Småland till Helsingborg och Malmö*.



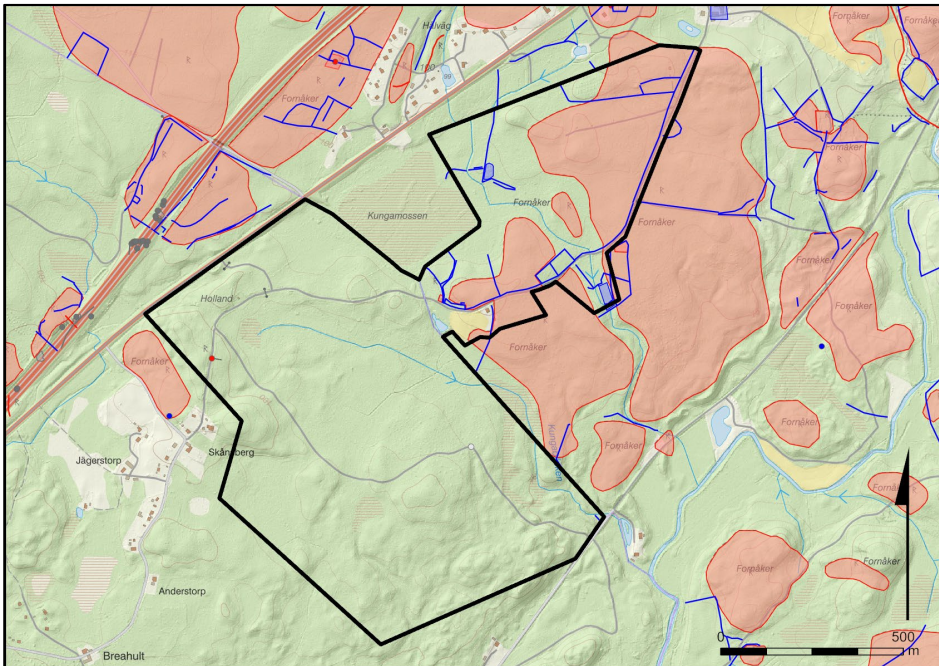
Figur 2. Milstolpen (L1988:8620) längs vägen i områdets västra del. Foto Clas Ternström, Sweco.

I Skogsstyrelsens register över lämningar från Skog och historia saknas poster i området. Riksantikvarieämbetets Kulturmiljöregister uppvisar däremot ett flertal lämningar, tabell 1 nedan samt figur 3.

Tabell 1. Kända lämningar i området registrerade i Kulturmiljöregistret

Lämningsnummer	Lämningstyp	Antikvarisk bedömning
L1988:8620	Vägmärke (milstolpe)	Fornlämning
L1986:8194	Dammvall	Övrig kulturhistorisk lämning
L1986:9280	Hägnad	Övrig kulturhistorisk lämning
L1986:9329	Hägnadssystem	Övrig kulturhistorisk lämning
L1986:9331	Färdväg	Övrig kulturhistorisk lämning
L1986:9377	Lägenhetsbebyggelse	Fornlämning
L1986:9378	Hägnadssystem	Övrig kulturhistorisk lämning
L1991:4275	Fossil åker	Fornlämning
L1986:8268	Fossil åker	Fornlämning
L1991:4479	Fossil åker	Fornlämning
L1986:8269	Hägnadssystem	Övrig kulturhistorisk lämning
L1986:8267	Kvarn	Övrig kulturhistorisk lämning
L1986:8879	Hägnad	Övrig kulturhistorisk lämning
L1986:9423	Hägnadssystem	Övrig kulturhistorisk lämning
L1986:9381	Hägnadssystem	Övrig kulturhistorisk lämning
L1986:9425	Fossil åker	Övrig kulturhistorisk lämning

Tonvikten i lämningarna är agrar med stora yttäckande områden med fossil åkermark bestående av röjningsrösen. Dessa omges av hägnader och hägnadssystem. De forna åkerytorna återfinns inte i det historiska kartmaterialet, vilket talar för hög ålder. Arkeologiska undersökningar av liknande fornlämningar inför bygget av E4:an har visat på dateringar i järnålder-medeltid (Andersson 2004).



Figur 3. Analysområdet med lämningar registrerade i Kulturmiljöregistret.

Området utgör inte riksintresse för kulturmiljövården och har inga andra skydd i kommunala eller regionala program, men gränsar i nordöst till det regionala kulturmiljöprogrammets område: Rya-Ingeborrarp (figur 4).

### Motiv för bevarande

Området är ett karaktäristiskt odlingslandskap med välbevarad bebyggelse. Kyrkoruinen pekar på ett under 1800-talets senare hälft vanligt förhållande då det forna sockencentrat övergavs till förmån för industrialismens nybildade samhällen och kommunikationsnät (Länsstyrelsen i Skåne län).



Figur 4. Friluftsmuseet Ingeborrarp. Foto Clas Ternström, Sweco.

Området har kulturskyddad bebyggelse och utgör museum och hembygdsgård. I Rya övergavs den gamla kyrkan och en ny i tegelgotik uppfördes på 1870-talet vid Eket några kilometer norr den gamla kyrkplatsen (figur 5).

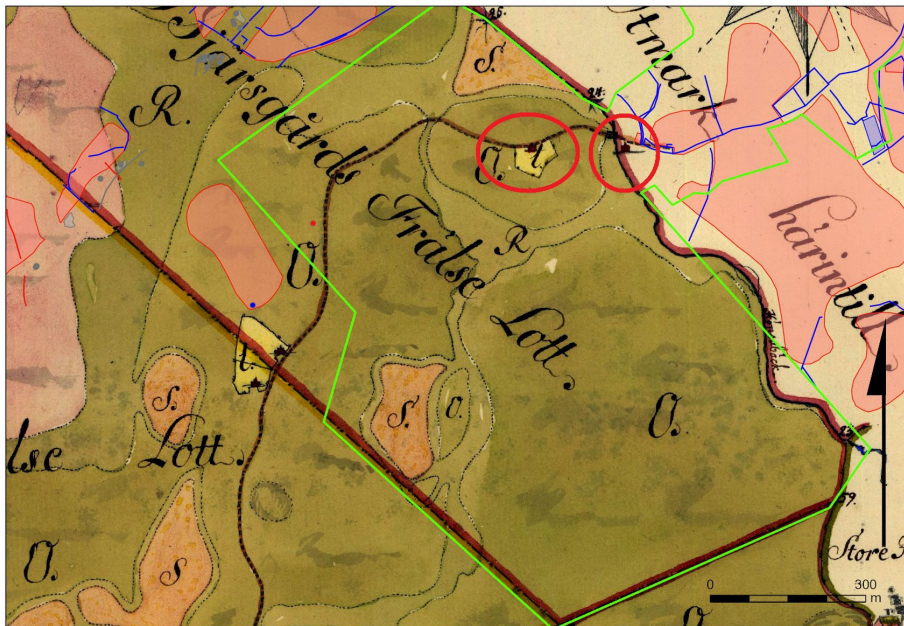


Figur 5. Ruinerna efter Rya gamla kyrka norr om området. Foto Clas Ternström, Sweco.

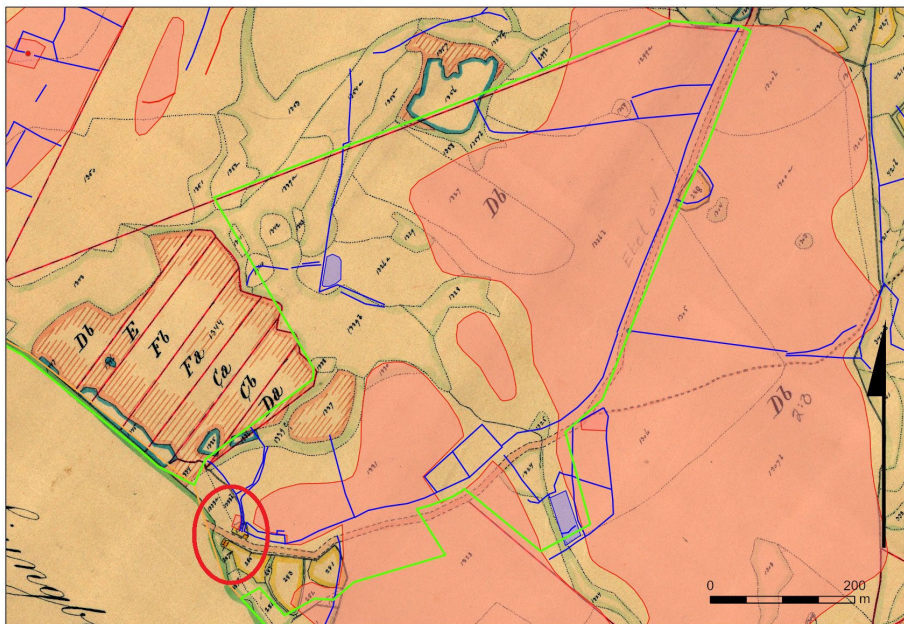
Sydöst om området löper banvallen för järnvägen Åstorp-Värnamo från åren 1894-99. I och med järnvägen koncentrerades bebyggelse och industrier till de nya stationerna utmed banan. Då biltrafiken blev vanlig vid 1900-talets mitt blev järnvägen olönsam och år 1968 lades järnvägen ned. Banvallen är idag bilväg.

## Kartstudier, GIS-analys och fältbesök

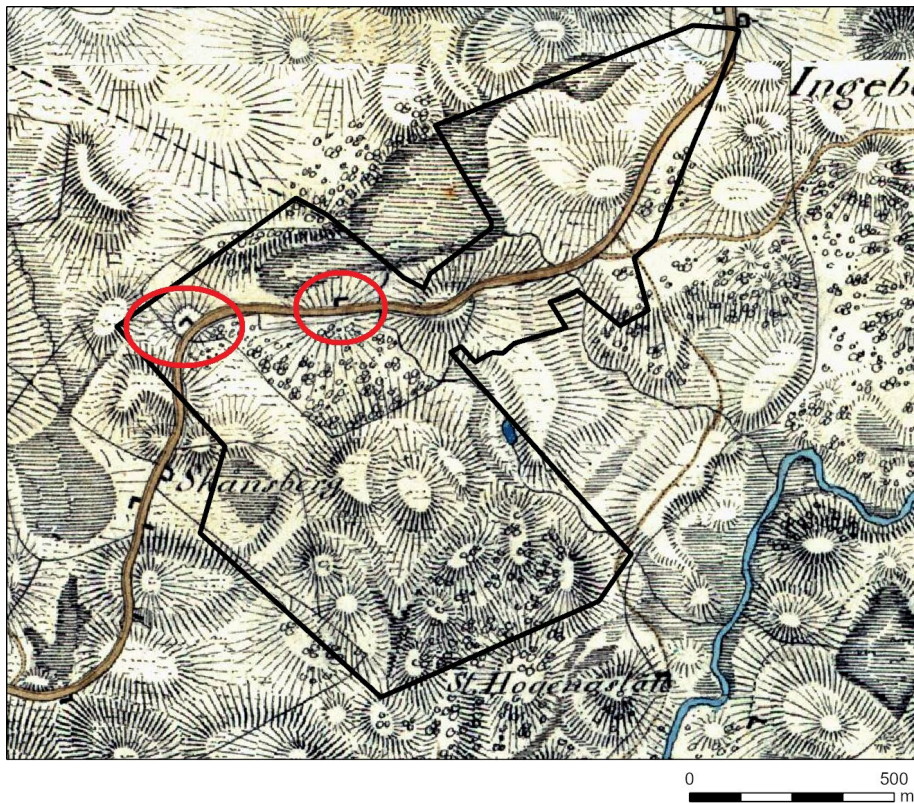
Lantmäteriakterna visar på ett gränsområde mellan byar och socknar och skifteskartor som avbildar området i sin helhet saknas. I västra delen av området finns ett tidigare torp, Holland, som är en relativt sen etablering under 1800-talet (figur 8). På platsen står idag en jaktkoja. Ytterligare bebyggelse finns markerad centralt i området på lantmäteriakt år 1762 (figur 6).



Figur 6. Utdrag ur lantmäteriakt från år 1762 över analysområdets västra del. I kartan visas data ur Kulturmiljöregistret samt två torp. Det östra är beläget söder om vägen och söder om torpet registrerat som L1986:9377. Inget av torpen är registrerade i Kulturmiljöregistret. Se även figur 7 och 8.

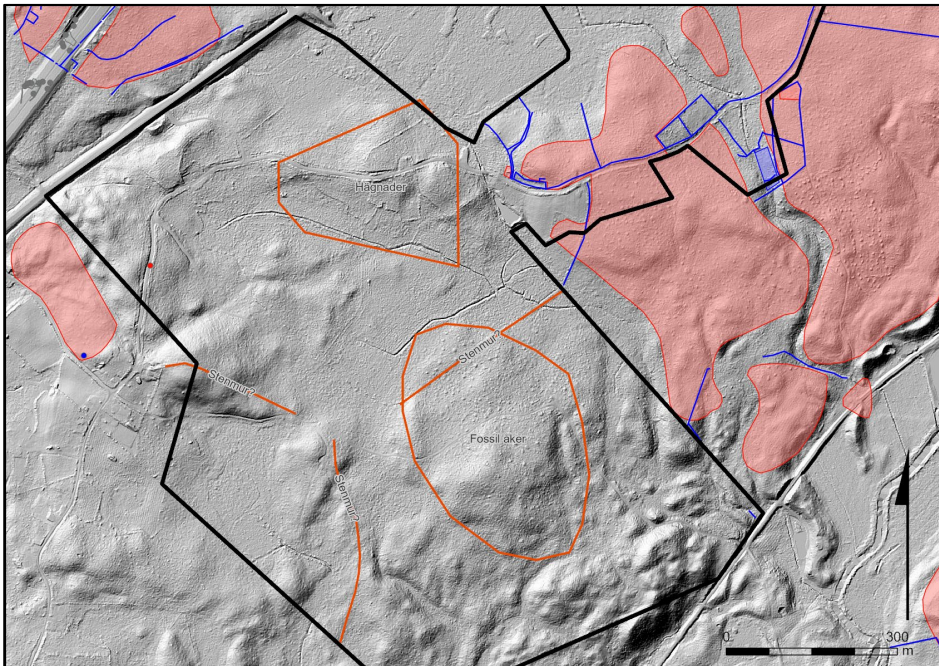


Figur 7. Utdrag ur lantmäteriakt från år 1832 över analysområdets östra del. I kartan visas data ur Kulturmiljöregistret samt två torp. Det beläget norr om vägen är registrerat som L1986:9377. Det södra är inte registrerat i Kulturmiljöregistret. Se även figur 6 och 8.



Figur 8. Utdrag ur Rekognosceringskartans blad I Ö 198 och I Ö 199 1812-20 med analysområdet markerat. I kartan syns två bebyggelseenheter markerade med rött. Den västra är dagens Holland och den östra är idag försvunnen.

Vid kartgenomgången har även höjddatamodellen studerats för att om möjligt finna anomalier som skulle kunna vara lämningar. Ett större område med fossil åkermark och hägnader har identifierats i områdets västra del (figur 9). Ingen av dessa åkrar är brukade i det historiska kartmaterialet och har sannolikt hög ålder.



Figur 9. I terrängskuggningen framträder anomalier som sannolikt utgör röjningsrösen i fossil åkermark, samt stenmurar.

Fältbesök bekräftade vad som framkommit i kartstudie och GIS-analys. I områdets västra del fortsätter den fornlämningsmiljö som finns i den östra delen – ett ålderdomligt, fossilt odlingslandskap från tiden före skiftena. Området har rikligt med fossil åkermark och ett omfattande system med hägnader (figur 10 och 11). Hägnaderna är mest talrika vid torptomterna, men finns i princip i hela området. Det bör framhållas att en stor mängd hägnader utgör enkelmurar av ålderdomlig typ.



Figur 10. Exempel på hägnad/stenmur i områdets västra del. Foto Clas Ternström, Sweco.





Figur 11. Exempel på röjningsröse i områdets västra del. Rösena är i de flesta fall välbevarade. Foto Clas Ternström, Sweco.

Sammantaget kan konstateras att det fossila odlingslandskap med röjningsrösen och hägnader som finns i områdets östra del fortsätter in i dess västra del. Den bebyggelse som återfinns i det historiska kartmaterialet kan bekräftas i fält och längs den gamla landsvägen genom området finns flera husgrunder, hägnader och källare (figur 12). Merparten av de lämningar som finns i området utgör fornlämning.



Figur 12. Exempel på källare vid en av torptomterna längs gamla landsvägen. Foto Clas Ternström, Sweco.

## Slutsats

En exploatering i området kommer att innebära att en stor mängd lämningar kommer att behöva tas bort. Detta kommer sannolikt att kräva omfattande arkeologiska utredningar och undersökningar. Konsekvensen av detta blir att det sammanhängande området med fossilt odlingslandskap fragmenteras och blir svårare att uppfatta. Upplevelsevärdet av detta landskap är begränsat på grund av områdets markanvändning, men dess vetenskapliga värde är stort. Den täta produktionsskogen gör området svårt att överblicka, varför en kartering av

området skulle vara värdefullt. Detta skulle kunna ske med laserskanning från drönare, kompletterat med besiktning på marken.

Avståndet mellan analysområdet och gränsen för det regionala kulturmiljöområdet i nordöst är ca 300 m, varför en risk för påverkan genom såväl buller som visuellt är påtaglig. Här bör skyddsåtgärder vidtas för att mildra påverkan och konsekvens.

Som ett nästa steg för att hantera de kulturmiljövärden som finns i området bör en dialog med länsstyrelsens kulturmiljöfunktion inledas.

## Källor

### Skrifter

Andersson, T. 2004. Odlings- och boplatzlämningar från järnålder Område 3, Mölletofta–Rya E4-projektet i norra Skåne Skåne, Östra Ljungby socken, Klippan Bjärsgård 3:30, RAÄ 112. Riksantikvarieämbetet UV Syd rapport 2004:21.

Jensen, R (red). 1997. Fornminnesinventeringen – nuläge och kompletteringsbehov. En riksöversikt. Riksantikvarieämbetet.

Riksantikvarieämbetet. 2015. Plattform för kulturhistorisk värdering och urval. Grundläggande förhållningssätt för arbete med att definiera, värdera, prioritera och utveckla kulturarvet. Rapport från Riksantikvarieämbetet.

Riksantikvarieämbetet. 2021. Lista med lämningstyper och rekommenderad antikvarisk bedömning. Version 5.0.

### Internet

Bebyggelseregistret: <https://bebyggelseregistret.raa.se/>

Fornsök, Kulturmiljöregistret: <https://app.raa.se/open/fornsok>

Arkivsök: <https://app.raa.se/open/arkivsoek/search>

Lantmäteriet: <https://historiskakartor.lantmateriet.se/>

Länsstyrelsen i Skåne län: <http://www.lansstyrelsen.se/skane>

Ortnamnsregistret: <https://www.isof.se/>

Riksarkivet: <https://sok.riksarkivet.se/digitala-forskarsalen>

Riksarkivets äldre geometriska kartor: <http://jordebok.ra.se/kartsok.php>

Sveriges geologiska undersökning: <https://apps.sgu.se/geolagret/>

Skogsstyrelsen: <http://www.skogsstyrelsen.se>

### Lantmäteriet

#### *Rikets allmänna kartverks arkiv*

J243-9-1, Generalstabskartans blad Hässleholm 1897

#### *Lantmäterimyndigheternas arkiv*

11-rya-1, Rya, ägomätning 1728

11-rya-18, Rya m fl, enskifte, laga skifte 1832

11-ölj-25, Östra Ljungby m fl, enskifte, ägoutbyte 1821  
11-ölj-48, Östra Ljungby m fl, hemmansklyvning m m 1857

2023-12-11

Uppdragsnummer 30037444-004  
Uppdrag Kulturmiljö

### *Lantmäteristyrelsens arkiv*

K172-3:1, Bläsinge, storskifte på utmark 1762  
K103-10:1, Rya, geometrisk avmätning 1728  
K103-10:2, Rya, geometrisk avmätning 1728

### *Skånska rekognosceringskartan*

I Ö 198 1812-20  
I Ö 199 1812-20