

RAPPORT

Naturvärdesinventering avseende biologisk mångfald (NVI)
enligt Svensk standard SS 199000:2014

NATURVÄRDESINVENTERING OCH FÖRDJUPAD ARTINVENTERING I ETT OMRÅDE VID RYA, KLIPPANS OCH ÖRKELLJUNGA KOMMUNER



Pro Natura

JANUARI 2024



Rapport samt föreliggande arbete följer svensk standard
SS 19000:2014 – Naturvärdesinventering
avseende biologisk mångfald (NVI)

Inventering, text och foto:

Pro Natura
Träringen 66b
416 79 Göteborg
Telefon: 0706-594257
e-post: ola.bengtsson@pro-natura.net

Örnberg Kyrkander Biologi & Miljö AB
Energigatan 10
434 74 Kungsbacka
0704-157900
Jonas.ornberg@ornbergkyrkander.se

Pro Natura:

Kontaktperson och ansvarig handläggare: Ola Bengtsson
Inventering: Ola Bengtsson, Pro Natura samt Jonas Örnberg, Örnberg Kyrkander Biologi & Miljö AB

Beställare:

NCC Industry AB
Kontaktperson: Anna Schultz

Framsida:

Uppvuxna träd efter stubbskottsbruk (naturvärdesobjekt 23) Ö, bild på dunmossa N.

Innehållsförteckning

1. Sammanfattning	4
2. Uppdraget.....	6
2.1 Bakgrund.....	6
2.2 Syftet med NVI:n	6
2.3 Omfattning.....	6
3. Metodik	7
3.1. Generell naturvärdesinventering.....	7
3.2 Inventering av fåglar	10
3.3. Inventering av groddjur.....	11
3.4 Arbetsgång.....	11
4. Allmänt om naturförhållandena	12
4.1. Geografi och bebyggelse.....	12
4.2. Naturförhållandena	13
4.3. Uppgifter om naturförhållandena från befintligt underlag	13
5. Beskrivningar av naturvärdesobjekt.....	15
6. Generellt biotopskydd.....	69
7. Fördjupad inventering av groddjur.....	70
7.1 Resultat	70
7.2 Diskussion groddjur.....	71
8. Fördjupad inventering av fåglar	72
8.1 Resultat	72
8.2. Diskussion – fördjupad inventering av fåglar	74
9. Litteratur och källor	78
9.1. Skriftliga källor.....	78
9.2. Kartor.....	79
9.3. Databaser och internet	79

Bilaga 1: Karta över inventeringsområdet samt naturvärdesobjekten och deras naturvärdesklass

Bilaga 2: Karta över naturvärdesobjektens naturtyper

Bilaga 3: Karta över delområden använda vid fågelinventeringen

Bilaga 4: Resultat fördjupad fågelinventering 2022 och 2023

1. Sammanfattning

I samband med arbete med att ta fram underlag för ansökan om tillstånd för bergtäkt, har NCC Industry AB beställt en naturvärdesinventering och en fördjupad artinventering av Pro Natura.

Naturvärdesinventeringen följer den nationella standarden för naturvärdesinventering SS 199000:2014, och har genomförts med tilläggen "naturvärdesklass 4", "generellt biotopskydd" och "fördjupad artinventering" (groddjur och fåglar). Detaljeringsgraden på inventeringen har varit "medel". Inom det ansökta verksamhetsområdet inventerades alla typer av mark. Utanför verksamhetsområdet, men inom det beräknade påverkansområdet för avsänkning av grundvatten, inventerades fuktiga och våta marker. Fågelinventering genomfördes enbart inom avgränsat verksamhetsområde medan groddjursinventering genomfördes i potentiella lekvatten inom hela påverkansområdet.

Sammanlagt inventerades drygt 270 hektar. Totalt har 33 naturvärdesobjekt avgränsats (knappt 43 ha). 25 objekt (38,5 ha) bedömdes hysa påtagliga naturvärden motsvarande naturvärdesklass 3 och 8 objekt (4,3 ha) bedömdes hysa vissa naturvärden motsvarande naturvärdesklass 4. För naturvärdesobjekt 31, Pinnån (naturvärdesklass 3), är naturvärdesbedömningen *preliminär* då uppgifter om fiskbeståndet är av äldre datum. Uppdaterad information om fiskbeståndets sammansättning skulle kunna leda till att naturvärdesbedömningen ändras till naturvärdesklass 2.

Totalt registrerades tre strukturer som bedömdes omfattas av generellt biotopskydd. Dessa strukturer utgjordes av stenmurar och är belägna i anslutning till naturvärdesobjekt 24.

Vid inventering av groddjur noterades fyra olika arter – större och mindre vattensalamander samt vanlig groda och vanlig padda. Inventeringen baserades främst på e-dna analys av vattenprover. Större vattensalamander (upptagen i bilaga 2 till EU:s habitatdirektiv noterades i naturvärdesobjekt 8, 10, 14, 15 och 33).

Under fågelinventeringen noterades totalt 41 arter. Av dessa noterades 29 arter under omständigheter som indikerar att de möjligen, troligen eller säkerligen nyttjar inventeringsområdet som häckningslokal. Dessutom noterades ytterligare tre arter där det är oklart om de häckar inom inventeringsområdet eller ej.

Den absoluta merparten av noterade arter är sådana som är vanligt förekommande i vardagslandskapet och som kan häcka i många typer av miljöer, också sådana som

är kraftigt påverkade av människans aktiviteter. Sju rödlistade arter noterades dock, nämligen grönsångare (NT), gulspurv (NT), entita (NT), ärtsångare (NT) och spillkråka (NT) som troligen eller möjligen häckar inom området samt kråka (NT) och tornseglare (EN) som troligen inte häckar inom området. Spillkråkan är dessutom upptagen i bilaga 1 till EU:s fågeldirektiv. Ytterligare en art – röd glada – är upptagen i bilaga 1 till EU:s fågeldirektiv, men denna art noterades enbart som överflygande.

2. Uppdraget

2.1 Bakgrund

I samband med arbete med att ta fram underlag för ansökan om tillstånd för bergtäkt, har NCC Industry AB beställt en naturvärdesinventering och en fördjupad artinventering av Pro Natura.

2.2 Syftet med NVI:n

Syftet med naturvärdesinventeringen är att kartlägga naturvärden i det avgränsade verksamhetsområdet (all typ av mark) samt i det avgränsade påverkansområdet (enbart fuktig och våt mark), att kartera eventuella förekomster av strukturer som bedöms omfattas av generellt biotopskydd samt att inventera fåglar och groddjur. Naturvärdesinventeringen ska även kunna utgöra ett underlag för bedömning av skydds- eller kompensationsåtgärder, dispensbehov och bedömning av påverkan på naturvärden vid ett eventuellt etablerande av en bergtäkt.

2.3 Omfattning

Inventeringen följer den nationella standarden för naturvärdesinventering SS 199000:2014, med tilläggen "naturvärdesklass 4", "generellt biotopskydd" och "fördjupad artinventering" (groddjur och fåglar).

Inventeringen genomfördes med detaljeringsgraden "Fältnivå medel". Detta innebär att naturvärdesobjekt med en yta om 0,1 ha eller mer ska kunna identifieras samt linjeformade objekt med en längd av minst 50 meter samt en bredd om minst 0,5 meter.

Inventeringsområdet utgörs dels av avgränsat verksamhetsområde och dels av beräknat påverkansområde (se karta i figur 1 samt bilaga 1). Gränsen för påverkansområdet är konservativt beräknad och anger det område inom vilket en grundvattensänkning i jord kan uppgå till 0,1 meter under torrår.

Inom det ansökta verksamhetsområdet inventerades alla typer av mark. Utanför verksamhetsområdets gräns, men innanför gränsen för det beräknade påverkansområdet avseende grundvattenavsänkning, inventerades fuktiga och våta marker. Fågelinventering, liksom eftersök av strukturer som kan omfattas av generellt biotopskydd, genomfördes enbart inom avgränsat verksamhetsområde

medan groddjursinventering genomfördes i potentiella lekvatten inom hela påverkansområdet.

Det ska framhållas att detta, enligt standarden för naturvärdesinventering (NVI), är en sammanställning och bedömning av värden utifrån aspekten biologisk mångfald. Någon bedömning av områdets eventuella geologiska, geomorfologiska eller hydrologiska värden ej har gjorts.

I detta arbete ingår heller ingen bedömning av den kulturhistoriska miljön. Inte heller innehåller detta arbete någon bedömning av områdets sociala värden eller värden för friluftslivet.

Fältarbetet för naturvärdesinventeringen genomfördes under två höstsäsonger 2022 respektive 2023. Den fördjupade artinventeringen av fågel genomfördes under perioden maj-juni 2022 samt april – juni 2023 vilket är en lämplig period för inventering av häckfågelfauna. Under fältbesök under våren 2022 eftersöktes även groddjur visuellt. Vattenprov för e-dna analys (groddinventering) togs i juli 2022.

3. Metodik

Naturvärdesinventeringen har genomförts enligt standarden för naturvärdesinventeringar (NVI) SS 199000:2014. För detaljer i denna så hänvisas till standarddokumenten Svensk Standard SS 199000:2014 och Teknisk rapport SIS-TR 199001:2014.

3.1. Generell naturvärdesinventering

Grunden i denna standard är att på ett transparent, repeterbart och väldefinierat sätt genomföra *naturvärdesbedömningar* vad gäller biologisk mångfald. Syftet med en naturvärdesinventering är att identifiera och avgränsa de geografiska områden i landskapet som är av positiv betydelse för biologisk mångfald samt att dokumentera och naturvärdesbedöma dessa. Ett områdes naturvärde redovisas genom att det tilldelas en naturvärdesklass. Naturvärdesinventeringar kan genomföras med olika ambitionsnivåer beroende på syftet med inventeringen. Detta gäller huruvida fältarbete ska genomföras eller ej, vilken detaljeringsgrad inventeringen ska ha (vilken som är minsta obligatoriska karteringsenhet) och om inventeringen ska ha några tillägg (t.ex. identifiering av objekt med generellt biotopskydd, inventering av särskilda arter, identifiering och avgränsning av områden som har naturvärdesklass

4). I denna inventering ingår tilläggen "naturvärdesklass 4", "generellt biotopskydd" samt "fördjupad artinventering" (fåglar och groddjur).

En viktig princip i arbetet med naturvärdesinventering enligt standarden är att naturvärdesbedömningen ska utgå från två olika bedömningsgrunder – *bedömningsgrund art* och *bedömningsgrund biotop*. Den första avser i vilken grad arter och arters förekomst bidrar till naturvärdet. Den andra är en bedömning av hur biotopen bidrar till den biologiska mångfalden. De båda bedömningsgrunderna är naturligtvis beroende av varandra så att högre värde från biotopsynpunkt normalt leder till att området också har värden i form av artförekomster.

Ett viktigt begrepp vid användningen av arter som bedömningsgrund är begreppet *naturvårdsart*. Enligt standarden för naturvärdesinventeringar (NVI) så är naturvårdsart en art som indikerar att ett område har naturvärde eller som i sig själv är av särskild betydelse för biologisk mångfald. Detta är i linje med ArtDatabankens definition av begreppet (ArtDatabanken 2013). Enligt ArtDatabanken är naturvårdsarter ett samlingsbegrepp för skyddade arter, rödlistade arter, typiska arter, ansvarsarter, signalarter och nyckelarter. I standarden hanteras dock nyckelarter separat och ingår därmed inte i begreppet naturvårdsart. Signalarter, inklusive fridlysta arter, markeras i listorna över naturvårdsarter med "S" och typiska arter med "T". Rödlistade arter markeras med artens rödlistningskategori, "NT", "VU", "EN", "CR" och "DD".

Viktiga faktorer vid bedömning av ett områdes biotopkvalitet är:

- Naturlighet
- Processer och störningsregimer
- Strukturer
- Element
- Kontinuitet
- Naturgivna förutsättningar
- Förekomst av nyckelarter
- Läge, storlek och form

Strukturer och element är av särskild betydelse vid bedömningen eftersom de är företeelser som kan uppfattas i fält. De används därför i många fall för att indirekt bedöma förekomst av andra biotopkvaliteter, som exempelvis naturlighet, processer och störningsregimer, kontinuitet, naturgivna förutsättningar och vissa nyckelarter.

Biotopens värde beror också på hur sällsynt och hotad den är.

I standarden finns också angivet hur olika *naturtyper* ska benämnas. En naturtyp är en sammanfattande benämning på en grupp biotoper med gemensamma kännetecken. I naturvärdesinventeringen grupperas biotoperna i följande naturtyper: Infrastruktur och bebyggd mark, täkt och upplag, park och trädgård, åkermark, äng och betesmark, igenväxningsmark, skog och träd, myr, fjäll, berg och sten, sandmiljö, grund marin mjukbotten, grund marin hårbotten, djup marin mjukbotten, djup marin hårbotten, biogent rev och bubbelrev, antropogen marin miljö, grund sjö, djup sjö, småvatten, vattendrag, antropogen limnisk miljö, havsstrand samt limnisk strand. Begreppet naturtyp används ibland, både i vanligt tal och i biologiska sammanhang, med något annorlunda betydelse. Ett exempel är Natura 2000 som använder naturtyp i en annan betydelse.

Ett viktigt resultat av en naturvärdesinventering är att *naturvärdesobjekt* identifieras, avgränsas, bedöms och beskrivs. Ett naturvärdesobjekt i en naturvärdesinventering är ett avgränsat geografiskt område med naturvärde, som utgörs av en dominerande naturtyp och som kan bedömas till en och samma naturvärdesklass. I standarden ska ett naturvärdesobjekt vara ett sammanhängande geografiskt område.

De naturvärdesklasser som används i naturvärdesinventeringen är:

- Naturvärdesklass 1 - högsta naturvärde
- Naturvärdesklass 2 - högt naturvärde
- Naturvärdesklass 3 - påtagligt naturvärde
- Naturvärdesklass 4 - visst naturvärde

Enligt framtagen standard tolkas denna värdeskala på följande sätt:

Naturvärdesklass 1 (störst positiv betydelse för biologisk mångfald): Varje enskilt område med denna naturvärdesklass bedöms vara av särskild betydelse för att upprätthålla biologisk mångfald på nationell eller global nivå.

Naturvärdesklass 2 (stor positiv betydelse för biologisk mångfald): Varje enskilt område med denna naturvärdesklass bedöms vara av särskild betydelse för att upprätthålla biologisk mångfald på regional eller nationell nivå.

Naturvärdesklass 3 (påtaglig positiv betydelse för biologisk mångfald): Varje enskilt område av en viss naturtyp med denna naturvärdesklass behöver inte vara av särskild betydelse för att upprätthålla biologisk mångfald på regional, nationell eller global nivå, med det bedöms vara av särskild betydelse att den totala arealen av dessa områden bibehålls eller blir större samt att deras ekologiska kvalitet upprätthålls eller förbättras.

Naturvärdesklass 4 (viss positiv betydelse för biologisk mångfald): Varje enskilt område av en viss naturtyp med denna naturvärdesklass behöver inte var av betydelse för att upprätthålla biologisk mångfald på regional, nationell eller global nivå, men det är av betydelse att den totala arealen av dessa områden bibehålls eller blir större samt att deras ekologiska kvalitet upprätthålls eller förbättras.

De områden som redovisas i denna inventering är de som uppnått naturvärdesklass 4 eller högre.

Det område som inventerats framgår, tillsammans med avgränsning av naturvärdesobjekt och naturvärdesklassning, av karta i figur 1 samt bilaga 1 medan naturvärdesobjektens naturtyper framgår av karta i bilaga 2. Delområden använda vid fågelinventeringen redovisas i figur 37 och bilaga 3 medan fullständigt resultat från den fördjupade fågelinventeringen redovisas i bilaga 4.

3.2 Inventering av fåglar

Inventering av fåglar har gjorts genom fältbesök vid tre olika tillfällen under vårförsommars 2022 (2/5 – 27/6, sydvästra delen av verksamhetsområdet) samt vid ytterligare tre fältbesök 2023 (18/4 – 20/6, nordöstra delen av verksamhetsområdet). Fältbesöken gjordes vid tidiga morgnar. Vid varje fältbesök noterades samtliga arter som hördes eller sågs, tillsammans med under vilka omständigheter arten noterades (exempelvis sjungande, överflygande, varnande etc.). Detta för att sedan kunna avgöra sannolikheten för huruvida en art häckar inom ett visst delområde eller ej.

Tillvägagångssättet följer den metoden som är beskriven som "Artlistning" i Biologiska InventeringsNormer för fåglar BiN (Naturvårdsverket 1978). Denna metod har använts exempelvis vid framtagande av Svensk fågelatlas och är en robust och relevant metod då syftet med inventeringen är att få en kvalitativ uppfattning om häckfågelfaunan (vilka arter som förekommer) snarare än en kvantitativ uppfattning (hur många par av varje art förekommer).

Vid sammanställning av resultatet har häckningskriterier angivna under metoden Artlistning följts till allra största delen liksom bedömning av sannolikheten för häckning. Noteringar av sjungande, eller på annat sätt revirhävdande, fågelarter vid 2 eller fler tillfällen i samma delområde har exempelvis bedömts som en trolig häckning. Om en av noteringarna utgjorts av sång eller liknande och den andra noteringen utgjorts av andra aktiviteter har även detta bedömts som trolig häckning. Arten har då uppenbarligen varit stationär i delområdet under en längre period under häckningssäsong. Notering av nyligen flygga ungar har även bedömts som en indikation på trolig häckning medan observationer av fåglar som upprepade gånger

besöker bo eller bohål har bedömts som säker häckning. I de fall endast en notering gjorts av revirhävande beteende i ett delområde har detta bedömts som möjlig häckning. Observationer av en art vid ett tillfälle under andra omständigheter – födosök, lockläte eller liknande – som inte direkt indikerar att arten hävdar revir har angivits som "Oklar" i de fall miljön bedömts som en möjlig häckningsmiljö för den aktuella arten. Detta är ett mindre avsteg från ovan angivna metod där observation i möjlig häckningsmiljö bedömts som "möjlig" häckning. Vid överflygning eller annan typ av observation av en art i en miljö som inte är lämplig för häckning har bedömningen gjorts att det sannolikt ej är fråga om häckning utan bara en observation av en förbipasserande fågelindivid.

3.3. Inventering av groddjur

Fördjupad inventering av groddjur genomfördes i vattensamlingar inom avgränsat påverkansområde. För karta se avsnitt 7, figur 36.

Inventering av groddjur har gjorts genom en kombination av två olika inventeringsmetoder. Under fältbesök i maj 2022 gjordes visuellt eftersök efter vuxna groddjur samt rom efter dessa i potentiella lekvatten. Under fältbesök i början på juli togs dessutom vattenprov för så kallad e-DNA analys. Detta innebär att vattenprovet på laboratorium analyseras med avseende på förekomst av dna från ett antal groddjur. I vattenproverna från området vid Rya eftersöktes DNA från större och mindre vattensalamander, vanlig padda, vanlig groda samt åkergroda.

Analys av vattenprover för e-dna har gjorts av Naturhistoriska riksmuseet – Centrum för genetisk identifiering. Vid analys av vattenprov görs tre tekniska replikat (tre separata prover tas från ett och samma vattenprov) och i vart och ett av dessa tekniska replikat analyseras förekomst av dna. Förekommer dna av en art endast i ett av de tekniska replikaten tolkas detta som att mängden dna är liten. Detta kan bero på att det aktuella vattnet endast besökta av enstaka individer eller endast vid få tillfällen.

3.4 Arbetsgång

Förarbete

Under förarbetet genomfördes följande moment:

1. Sammanställning av tidigare dokumentation om naturen i inventeringsområdet.
2. Avgränsning av potentiella naturvärdesobjekt samt delområden för fågelinventering och identifiering av potentiella lekvatten för groddjur.

3. Framtagande av fältkartor för arbetet där potentiella naturvärdesobjekt/delområden är markerade. Fältkartorna har innehållit en bakgrund med ortofoto.

Fältarbete

Fältbaserad inventering (naturvärden, groddjur och fåglar) har genomförts i det område som redovisas på karta i figur 1 samt bilaga 1. Inom verksamhetsområdet har all mark ingått i naturvärdesinventering samt fågelinventering. I området utanför verksamhetsområdet men innanför avgränsat påverkansområde har fuktiga och våta marker omfattats av naturvärdesinventering. Potentiella lekvatten för groddjur har eftersökts inom hela det avgränsade påverkansområdet. Inom inventerat område har naturvärdesobjekt urskilts som tillhör naturtyperna Skog och träd, Igenväxningsmark, Äng och betesmark, Småvatten samt Vattendrag. För naturvärdesobjekt tillhörande naturtypen Skog och träd har typifiering följt Löfgren & Andersson 2000 eller Jönsson 2009. För övriga naturtyper har naturvärdesobjekten typifierats på ett mer beskrivande sätt.

Rapportering

Rapporteringen följer framtagen standard och för detaljer hänvisas till standarddokumenten (Svensk Standard SS 199000:2014 och Teknisk rapport SIS-TR 199001:2014). Om inga kommentarer anger annat så är redovisade naturvårdsarter noterade under denna naturvärdesinventering. Fågelinventeringen och groddjursinventering redovisas i separata avsnitt (se avsnitt 7 och 8 samt bilaga 4).

4. Allmänt om naturförhållandena

4.1. Geografi och bebyggelse

Det inventerade området är beläget i både Klippans och Örkelljunga kommuner cirka 1 kilometer nordost om Stidsvigs samhälle. Landskapet intill det inventerade området domineras idag av skogsmark med små öppna odlingsmarker spridda här och var. Enligt topografiska kartan finns det dock gott om fossil åkermark i och intill det inventerade området. Väg E4 löper strax nordväst om inventerat område och parallellt med denna löper även landsvägen mellan Stidsvig och Eket. Villabebyggelse finns i anslutning till det inventerade området vid Öjamaden i väster samt vid Rya i nordost. Vid inventeringsområdets östra gräns finns också en ensamliggande villa. I söder gränsar det inventerade området till industrifastigheter.

4.2. Naturförhållandena

Landskapet intill det inventerade området utgörs, som nämnts ovan, till största delen av vidsträckta skogsmarker som domineras av kommersiellt skötta barrskogsplanteringar. Morän är den dominerande jordarten men i terrängsvackor förekommer ofta torvjordar. Isälvsediment och andra sandiga jordarter förekommer intill Pinnån men också i ett stråk som löper i ost-västlig riktning strax söder om Örkelljunga.

Ett större vattendrag – Pinnån – tangerar det inventerade områdets sydöstra del. Mindre vattendrag, ofta med brunt, humöst vatten, rinner genom det inventerade området från norr mot söder, ofta från våtmarker såsom Kungamossen. Merparten av dessa vattendrag mynnar i Pinnån.

Det inventerade området är beläget i ett relativt flackt landskap och höjdskillnaderna är för det mesta beskedliga. Inom inventeringsområdet ligger den högsta punkten drygt 110 meter över havet (bokskogen i naturvärdesobjekt 7) medan de lägsta delarna är belägna i sydost intill Pinnån (knappt 60 meter över havet).

4.3. Uppgifter om naturförhållandena från befintligt underlag

Ingen del av inventeringsområdet ligger inom område som klassats som riksintresse. Inom aktuellt inventeringsområde saknas särskilda områdesbestämmelser för Natura-2000, naturreservat eller biotopskyddsområde. Strandmiljöerna intill Pinnån omfattas dock av strandskydd.

I den norra delen av avgränsat påverkansområde har några ytor identifierats som sumpskogar i Skogsstyrelsens sumpskogsinventering. Dessa motsvarar naturvärdesobjekt 1, 2 och 22. Dessutom finns ytterligare ett par ytor som Skogsstyrelsen markerat som sumpskog i påverkansområdets nordöstra del. Dessa bedömdes dock vid naturvärdesinventeringen inte ha sådana kvaliteter att de identifierades som naturvärdesobjekt. I övrigt har ingen del av det aktuella inventeringsområdet omfattats av tematiska inventeringar som utförts på nationell nivå, såsom våtmarksinventeringen, ängs och betesmarksinventeringen, inventering av särskilt skyddsvärda träd och nyckelbiotopsinventeringen.

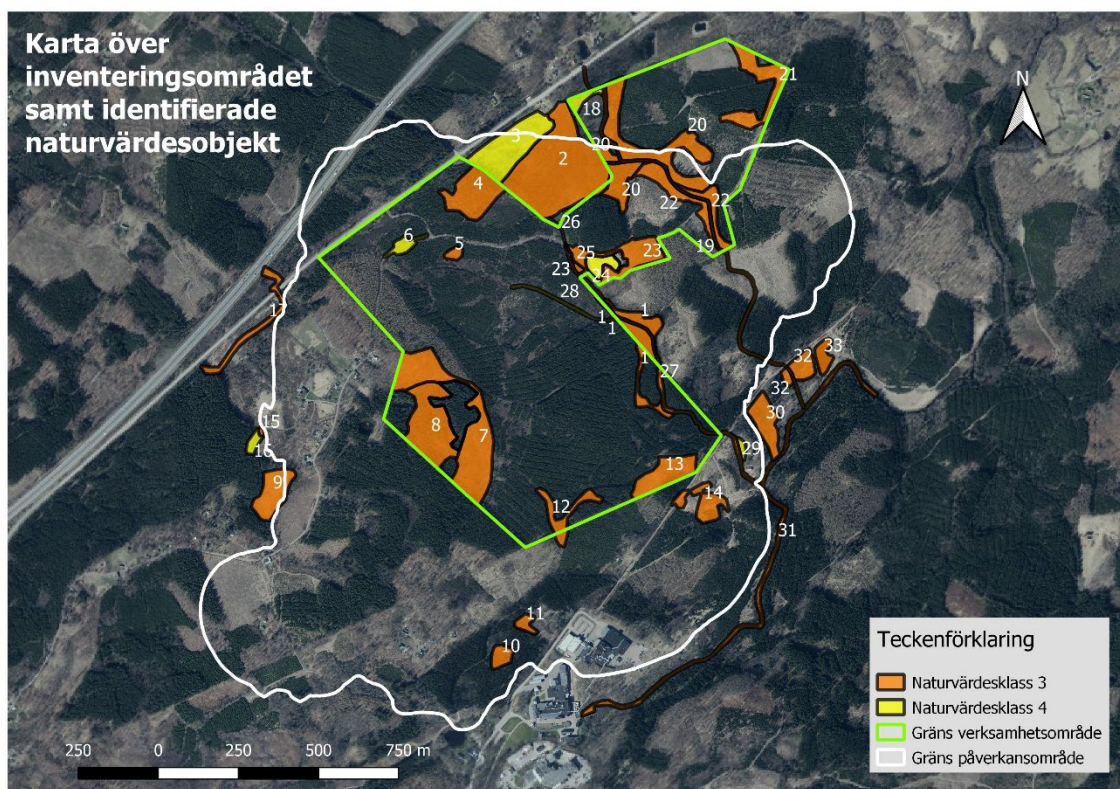
Från inventeringsområdet finns det en del uppgifter om naturvårdsarter från Artportalen såsom spillkråka, snok eller huggorm angivna med relativt grov noggrannhet och ute i det brukade skogslandskapet i miljöer som inte avgränsats som naturvärdesobjekt. Dessa uppgifter indikerar att denna typ av arter rör sig inom inventerat område men har inte kunnat knytas till enskilda naturvärdesobjekt. I vissa

fall finns uppgifter som går att knyta till enskilda naturvärdesobjekt. Dessa anges under respektive naturvärdesobjekt nedan som "Naturvårdsarter, tidigare fynd".

I anslutning till naturvärdesobjekt 29 finns på Artportalen en uppgift om långbensgroda (NT). Det inventerade området ligger utanför långbensgrodans kända utbredningsområde (Artfakta anger enbart förekomst av långbensgroda i sydöstra Skåne). Det är därför oklart om denna uppgift är korrekt. Under genomförd inventering av groddjur eftersöktes inte dna från långbensgroda just för att området ligger utanför artens kända utbredningsområde.

5. Beskrivningar av naturvärdesobjekt

Sammanlagt har 33 naturvärdesobjekt identifierats inom avgränsat inventeringsområde. 25 objekt bedömdes hysa påtagliga naturvärden motsvarande naturvärdesklass 3 och 8 objekt bedömdes hysa vissa naturvärden motsvarande naturvärdesklass 4. För naturvärdesobjekt 31 är naturvärdesbedömningen *preliminär*. En uppdaterad inventering av fiskbeståndet i detta naturvärdesobjekt skulle kunna leda till att naturvärdesbedömningen ändras till naturvärdesklass 2.



Figur 1. Karta över inventeringsområdet vid Kvidinge och avgränsade naturvärdesobjekt samt deras naturvärdesklass.

Naturvärdesobjekt 1

Objekt-ID Rya 1	Naturvärdesklass 3
Inventeringsdatum 2022-11-16	Inventerare Ola Bengtsson, Pro Natura
Biotoper Blandsumpskog	Areal 1,65 ha
Naturtyper Skog och träd	Natura 2000 naturtyper Uppfyller ej kriterier

Översiktlig beskrivning

Naturvärdesobjektet består av en sumpskog intill en mindre bäck.

Trädskiktet är ungt till medelålders och domineras av klibbal och gran. Inslag av björk förekommer. Här och var finns en viss förekomst av död ved men nästan enbart i klena dimensioner. Bitvis märks även sockelbildning vid basen av en del klibbalar. Fältskiktet domineras av tuvtåtel och harsyra. Intill bäcken finns på flera ställen källpåverkade markpartier.

Sumpskogen visar mycket skarpa gränser mot intilliggande granplantering och hygge.



Figur 2. Fuktig blandsumpskog i anslutning till en mindre skogsbäck.

Bedömningsgrund biotopvärde

Sumpskogen med sitt varierade trädskikt och källpåverkade markpartier hyser vissa biotopvärden.

Bedömningsgrund artvärde

I sumpskogen noterades laven glansfläck, dunmossa och bäckbräsma, arter som använts som signalarter i Skogsstyrelsens nyckelbiotopsinventering. Dunmossan trivs i källpåverkade markavsnitt och var tidigare rödlistad. Naturvärdesobjektet bedöms därmed hysa vissa artvärden.

Naturvårdsarter, egna fynd:

- Glansfläck, *Arthonia spadicea* (S)
- Dunmossa, *Trichocolea tomentella* (S)
- Bäckbräsma, *Cardamine amara* (S)

Sammanfattande naturvärdesbedömning

Sammanfattningsvis bedöms naturvärdesobjektet hysa ett påtagligt naturvärde motsvarande klass 3.

Tidigare inventeringar

Saknas.

Lagligt skydd

Saknas.

Naturvärdesobjekt 2

Objekt-ID Rya 2	Naturvärdesklass 3
Inventeringsdatum 2022-11-16	Inventerare Ola Bengtsson, Pro Natura
Biotoper Tallsumpskog/blandsumpskog	Areal 6,47 ha
Naturtyper Skog och träd	Natura 2000 naturtyper Uppfyller ej kriterier

Översiktlig beskrivning

Detta naturvärdesobjekt utgörs av en delvis dikad våtmark som idag är skogsbevuxen. Trädskiktet i den norra delen är relativt ungt och domineras av gran och tall. Inslag finns av björk som ibland blir relativt stort. Död ved förekommer i begränsad omfattning i denna del. Mossen har i denna del karaktär av igenväxande myr. Fläckvis finns vegetation kvar som domineras av vitmossor och tuvull men annars består vegetationen främst av lingon, ljung, blåbär och skogsmossor. I de södra delarna är trädskiktet lite äldre och död ved förekommer i större omfattning. Här är också inslaget av björk större. Denna del har mer karaktär av sumpskog snarare än igenväxande myr. Död ved förekommer här i större omfattning.



Figur 3. Sumpskog med ett varierat trädskikt på Kungamossen.

Bedömningsgrund biotopvärde

Mossen med sitt fuktiga mikroklimat, varierade trädskikt och förekomst av död ved hyser vissa biotopvärden trots att mossen omfattats av dikning.

Bedömningsgrund artvärde

I sumpskogen noterades relativt gott om långfliksmossa och blåmossa, arter som trivs i ett fuktigt mikroklimat och som använts som signalarter inom Skogsstyrelsens nyckelbiotopsinventering. De båda arternas signalvärde i den sydvästra delen av landet är dock begränsat. Enligt Artportalen har även spillkråka samt den fridlysta revlummern noterat i sumpskogen. Naturvärdesobjektet bedöms sammantaget hysa vissa artvärden.

Naturvårdsarter, egna fynd:

- Blåmossa, *Leucobryum glaucum* (S)
- Långfliksmossa, *Nowellia curvifolia* (S)

Naturvårdsarter, tidigare fynd:

- Revlummer, *Lycopodium anotinum* (Fridlyst)
- Spillkråka, *Dryocopus martius* (NT, Bilaga 1 EU:s fågeldirektiv)

Sammanfattande naturvärdesbedömning

Sammanfattningsvis bedöms naturvärdesobjektet hysa ett påtagligt naturvärde motsvarande klass 3.

Tidigare inventeringar

Uppgifter från Artportalen.

Lagligt skydd

Saknas.

Naturvärdesobjekt 3

Objekt-ID Rya 3	Naturvärdesklass 4
Inventeringsdatum 2022-11-16	Inventerare Ola Bengtsson, Pro Natura
Biotoper Hygge	Areal 2,59 ha
Naturtyper Skog och träd	Natura 2000 naturtyper Uppfyller ej kriterier

Översiktlig beskrivning

Naturvärdesobjektet utgörs av en del av Kungamossen som avverkats. Enstaka tallar och granar har lämnats, men i övrigt märks mycket röjningsrester på myren. I den numera öppna våtmarksytan finns stråk med bredkaveldun och små, tämligen permanenta vattensamlingar. I dessa förekommer vanlig groda och mindre vattensalamander. Även denna del av Kungamossen är dikad så på mellanliggande, idag torra, torvtytor dominerar blåbärsris och ljung.



Figur 4. Avverkad sumpskog på Kungamossen. Den nu öppna våtmarken hyser lekmiljöer för grodor.

Bedömningsgrund biotopvärde

Den öppna våtmarken hyser vissa biotopvärden tack vare förekomst av små, relativt permanenta vattensamlingar.

Bedömningsgrund artvärde

Inga naturvårdsarter noterades i området men vid inventering av groddjur noterades förekomst av vanlig groda och mindre vattensalamander. Endast små mängder detekterades dock av dna från mindre vattensalamander. Naturvärdesobjektet bedömdes hysa obetydliga artvärden.

Naturvårdsarter, egna fynd:

- Vanlig groda, *Rana temporaria* (Fridlyst)
- Mindre vattensalamander, *Lissotriton vulgaris* (Fridlyst)

Sammanfattande naturvärdesbedömning

Sammanfattningsvis bedöms naturvärdesobjektet hysa ett visst naturvärde motsvarande klass 4.

Tidigare inventeringar

Saknas.

Lagligt skydd

Vanlig groda och mindre vattensalamander är fridlysta enligt § 6 Artskyddsförordningen.

Naturvärdesobjekt 4

Objekt-ID Rya 4	Naturvärdesklass 3
Inventeringsdatum 2022-11-16	Inventerare Ola Bengtsson, Pro Natura
Biotoper Lövsumpskog/blandsumpskog	Areal 1,92 ha
Naturtyper Skog och träd	Natura 2000 naturtyper Uppfyller ej kriterier

Översiktlig beskrivning

Detta naturvärdesobjekt består av en sumpskog med ett varierat trädskikt. Den västra delen utgörs av en ung till medelålders björksumpskog. Inslag finns här och var av gran. Här finns även gott om videbuskar. Död ved förekommer dock relativt sparsamt. I fältskiktet hittar man tuvtåtel, kärrtistel, strätta, olika starrarter. Vitmossor som spärrvitmossa, fransvitmossa och uddvitmossa förekommer allmänt liksom björnmossa.

Förekomst av spärrvitmossa indikerar ett något högre mark pH. I den östra delen blir inslaget av gran och tall större. En del tallar här är äldre och tendens till kronmognad kan ses på vissa träd. Död ved förekommer i lite större omfattning här, främst från björk och gran. Både stående och liggande ved finns.



Figur 5. Fuktig blandsumpskog med temporärt våta ytor.

Bedömningsgrund biotopvärde

Sumpskogen hyser, med sitt varierade trädskikt, sin relativt opåverkade vegetationsstruktur och sitt fuktiga mikroklimat vissa biotopvärden.

Bedömningsgrund artvärde

I sumpskogen noterades spärrovitmossa en art som trivs i lite mer mineralrika våtmarksmiljöer. Detta gör att den kan sägas vara en signal på förhöjda naturvärden. Vidare förekommer blåmossa och långfliksmossa som nyttjats som signalarter i Skogsstyrelsens nyckelbiotopsinventering. Detta gör att naturvärdesobjektet bedöms hysa vissa artvärden.

Naturvårdsarter, egna fynd:

- Blåmossa, *Leucobryum glaucum* (S)
- Långfliksmossa, *Nowellia curvifolia* (S)
- Spärrovitmossa, *Sphagnum squarrosum* (Egen signalart)

Sammanfattande naturvärdesbedömning

Sammanfattningsvis bedöms naturvärdesobjektet hysa ett påtagligt naturvärde motsvarande klass 3.

Tidigare inventeringar

Saknas.

Lagligt skydd

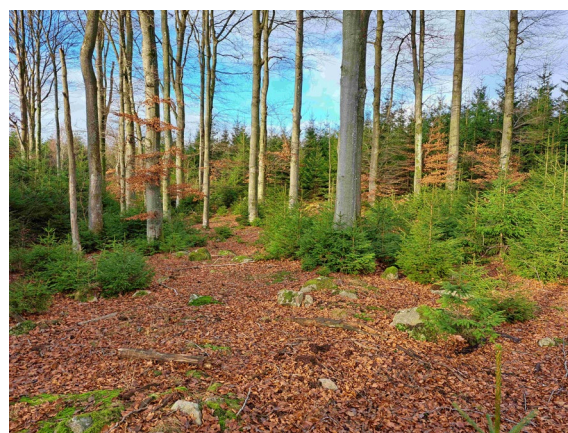
Saknas.

Naturvärdesobjekt 5

Objekt-ID Rya 5	Naturvärdesklass 3
Inventeringsdatum 2022-11-16	Inventerare Ola Bengtsson, Pro Natura
Biotoper Boskog av ristyp	Areal 0,18 ha
Naturtyper Skog och träd	Natura 2000 naturtyper Uppfyller ej kriterier

Översiktlig beskrivning

Detta naturvärdesobjekt utgörs av en mindre dunge av mogna bokar. Bokdungen omges helt av rationellt brukade granplanteringar och hyggen. Flera av bokarna har håligheter i sina stammar. Enstaka klenare bokhögstubbar och klena boklågor förekommer men annars är död ved endast kopplad till stampartier i de mogna hålträden. Bitvis märks ett kraftigt uppslag av ung gran. Viltutfodring görs i dungen. Fältskiktet är svagt utvecklat och består främst av små tuvor av kruståtel.



Figur 6. Liten bokskogsdunge omgiven av hyggen och granplanteringar. I bokdungen finns ett bitvis kraftigt uppslag av ung gran.

Bedömningsgrund biotopvärde

De mogna bokarna representerar påtagliga biotopvärden även om bokdungen ligger som en liten ö omgiven av granplanteringar och hyggen.

Bedömningsgrund artvärde

Inga naturvårdsarter noterades och naturvärdesobjektet bedöms därmed hysa obetydliga artvärden.

Sammanfattande naturvärdesbedömning

Sammanfattningsvis bedöms naturvärdesobjektet hysa ett påtagligt naturvärde motsvarande klass 3.

Tidigare inventeringar

Saknas.

Lagligt skydd

Saknas.

Naturvärdesobjekt 6

Objekt-ID Rya 6	Naturvärdesklass 4
Inventeringsdatum 2022-11-16	Inventerare Ola Bengtsson, Pro Natura
Biotoper Hässle	Areal 0,34 ha
Naturtyper Skog och träd	Natura 2000 naturtyper Uppfyller ej kriterier

Översiktlig beskrivning

Detta naturvärdesobjekt består av ett kvarlämnat hässle intill vad som idag är en mindre skogsbilväg. I området finns stenmurar och andra indikationer på att marken här tidigare nyttjades som odlingsmark. I hässlet finns enstaka lövträd såsom bok, ek, björk och körsbär. Träden främst unga men enstaka björkar och körsbärsträd är lite äldre. Död ved förekommer i liten omfattning, främst som torrträd av björk och körsbär, men också i form av liggande, kraftigt nedbruten ved. Kruståtel rödven, tuvtåtel och vårfryle bildar fältskikt.



Figur 7. Äldre hässle intill skogsbilväg.

Bedömningsgrund biotopvärde

Hasselbuskar och ett glest förband av lövträd ger viss variation i ett annars grandominerat landskapsutsnitt. Naturvärdesobjektet bedöms därmed hysa vissa biotopväden.

Bedömningsgrund artvärde

Inga naturvårdsarter noterades och naturvärdesobjektet bedöms därmed hysa obetydliga artvärden.

Sammanfattande naturvärdesbedömning

Sammanfattningsvis bedöms naturvärdesobjektet hysa ett visst naturvärde motsvarande klass 4.

Tidigare inventeringar

Saknas.

Lagligt skydd

Saknas.

Naturvärdesobjekt 7

Objekt-ID Rya 7	Naturvärdesklass 3
Inventeringsdatum 2022-11-16	Inventerare Ola Bengtsson, Pro Natura
Biotoper Boskog av ristyp	Areal 4,29 ha
Naturtyper Skog och träd	Natura 2000 naturtyper Uppfyller ej kriterier

Översiktlig beskrivning

Naturvärdesobjektet utgörs av ett moget bokbestånd som omfattas av rationellt skogsbruk. En mindre bäck rinner genom de södra delarna och intill denna finns en del klibbal och björk. Annars domierar bok helt och hållet. I den södra ytan finns enstaka högstubbar och lågor med fnöskticka, annars är träden friska och raka träd. Moss- och lavfloran är svagt utvecklad och tämligen artfattig. Fältskikt saknas till stor del men intill bäcken växer tuvtåtel, harsyra, och humleblomster.



Figur 8. Mogen boskog som omfattas av gallringar hösten 2022.

Den norra ytan består nästan helt och hållet av en gles boskog. I den nordöstra kanten, mot en lärkplantering, finns dock ett inslag av äldre tallar och en del talltorrakor. Enstaka högstubbar och talltorrakor har uthackade hål. Skogsduva och en del andra hålhäckande fåglar noterades i boskogen, liksom den rödlistade grönsångaren.

Bedömningsgrund biotopvärde

Boskogen är mogen men har, på grund av återkommande gallringar, ett relativt likformigt trädskikt. Här och var förekommer dock en del träd med stamhåligheter. Detta gör att naturvärdesobjektet bedöms hysa vissa biotopvärden.

Bedömningsgrund artvärde

I boskogen noterades en tämligen rik fågelfauna, bland annat med den rödlistade grönsångaren samt den hålhäckande skogsduvan. Skogsduva förekommer främst i landskapsutsnitt med gott om ihåliga lövträd. Arten kan därför sägas vara en

indikation på förhöjda naturvärden. I bokskogen noterades även glansfläck en art som nyttjats som signalart i Skogsstyrelsens nyckelbiotopsinventering. Enligt Artportalen har även spillkråka noterats i området. Naturvärdesobjektet bedöms sammantaget hysa påtagliga artvärden.

Naturvårdsarter, egna fynd:

- Glansfläck, *Arthonia spadicea* (S)
- Skogsduva, *Columba oenas* (Egen signalart)
- Grönsångare, *Phylloscopus sibilatrix* (NT)

Naturvårdsarter, tidigare fynd:

- Spillkråka, *Dryocopus martius* (NT, Bilaga 1 EU:s fågeldirektiv)

Sammanfattande naturvärdesbedömning

Sammanfattningsvis bedöms naturvärdesobjektet hysa ett påtagligt naturvärde motsvarande klass 3.

Tidigare inventeringar

Uppgifter från Artportalen.

Lagligt skydd

Samtliga vilt förekommande fågelarter i landet är fridlysta enligt §4 Artskyddsförordningen.

Naturvärdesobjekt 8

Objekt-ID Rya 8	Naturvärdesklass 3
Inventeringsdatum 2022-11-16	Inventerare Ola Bengtsson, Pro Natura
Biotoper Lövsumpskog/blandsumpskog	Areal 2,81 ha
Naturtyper Skog och träd	Natura 2000 naturtyper Uppfyller ej kriterier

Översiktlig beskrivning

Naturvärdesobjektet utgörs av en sumpskog. I den södra delen är trädskiktet medelålders och domineras av björk och klibbal. Bitvis finns också en del videsnår. Denna del förefaller att vara permanent blöt och är bitvis svårtillgänglig.

Sumpskogen har tidigare dikats men detta dike verkar endast ha en viss dräneringseffekt. Vegetationen består av fuktighetsälskande arter som veketåg, tuvtåtel, mannagräs, blåsstarr och älgört.

Bottenskikt förekommer endast fläckvis och då med arter som uddvitmossa och björnmossa. Sumpskogens mellersta del har ett större inslag av gran. Marken här är fuktig snarare än blöt och i denna del finns tämligen stora mattor av vitmossa och björnmossa som bildar fast- eller mjukmattemiljöer. Den norra delen har återigen mer lövdominans med björk och klibbal. I kanterna finns även en del ek och bok. Död ved förekommer generellt i måttlig omfattning i sumpskogen. Det är främst fråga om högstubbar och lågor från björk men här finns även en del död ved från klibbal och gran.



Figur 9. Lövsumpskog som ställvis domineras av björk.

Bedömningsgrund biotopvärde

Sumpskogen är varierad och förefaller att vara permanent blöt eller fuktig över stora delar. Detta gör att naturvärdesobjektet bedöms hysa vissa biotopvärden.

Bedömningsgrund artvärde

I sumpskogen finns flera arter som indikerar förhöjda naturvärden. Flera av noterade mossor och lavar har använts som signalarter i Skogsstyrelsens nyckelbiotopsinventering. Här finns också spärvmossa, en art som trivs i mer

mineralrika miljöer. Under fågelinventeringen noterades också skogssnäppa under omständigheter som kan indikera häckning. Skogssnäppa trivs i blöta sumpskogar som är relativt opåverkade av skogsbruk och kan därför sägas vara en indikation på förhöjda naturvärden. I sumpskogen noterades även förekomst av flera groddjur, bland annat större vattensalamander som är upptagen i bilaga 2 till EU:s habitatdirektiv. Större vattensalamander och vanlig groda har även noterats enligt Artportalen. Sammantaget bedöms naturvärdesobjektet hysa påtagliga artvärden.

Naturvårdsarter, egna fynd:

- Glansfläck, *Arthonia spadicea* (S)
- Krusig ulota, *Uloa crispa* (S)
- Spärrvitmossa, *Sphagnum squarrosum* (Egen signalart)
- Skogssnäppa, *Tringa ochropus* (Egen signalart)
- Större vattensalamander, *Triturus cristatus* (Bilaga 2, EU:s habitatdirektiv)
- Mindre vattensalamander, *Lissotriton vulgaris* (Fridlyst)
- Vanlig groda, *Rana temporaria* (Fridlyst)

Sammanfattande naturvärdesbedömning

Sammanfattningsvis bedöms naturvärdesobjektet hysa ett påtagligt naturvärde motsvarande klass 3.

Tidigare inventeringar

Saknas.

Lagligt skydd

Skogssnäppa är som alla vilt förekommande fåglar fridlyst enligt §4 Artskyddsförordningen. Större vattensalamander är fridlyst enligt §4a och mindre vattensalamander och vanlig groda är fridlyst enligt §6 Artskyddsförordningen.

Naturvärdesobjekt 9

Objekt-ID Rya 9	Naturvärdesklass 3
Inventeringsdatum 2022-11-16	Inventerare Ola Bengtsson, Pro Natura
Biotoper Topogent kärr	Areal 1,27 ha
Naturtyper Myr	Natura 2000 naturtyper 7140, öppna mossar och kärr

Översiktlig beskrivning

Naturvärdesobjektet utgörs av en våtmark som till största delen verkar vara ett stort gungfly. Vegetationen domineras av flaskstarr och även en del trådstarr. I kanterna finns även tuvull och stjärnstarr. Ute i den öppna våtmarken finns också en del dråg i vilka det växer ängsull. Tjocka mattor av olika vitmossor finns över merparten av våtmarken och i kanterna märks också svällande tuvor av björnmossa. På vitmossmattorna hittar man bland annat tranbär, klockljung och andra arter typiska för fattiga kärr och mossar. Våtmarken är till allra största delen öppen. I kanterna, där marken är något torrare finns ett litet uppslag av ung björk och viden. Förefaller hydrologiskt opåverkad.



Figur 10. Öppen våtmark där betydande partier består av gungflyn.

Bedömningsgrund biotopvärde

Den öppna våtmarken förefaller ha en tämligen intakt hydrologi och utgör därmed ett gott exempel på en öppen, och permanent fuktig, våtmark. Naturvärdesobjektet bedöms därmed hysa påtagliga biotopvärden.

Bedömningsgrund artvärde

I våtmarken noterades små förekomster av stjärnstarr, en typisk art för fuktängar, men som även förekommer i fattiga kärrmiljöer. I övrigt noterades inga naturvårdsarter. Tidigare har dock huggorm, en fridlyst men vanlig art, noterats i anslutning till våtmarken. Naturvärdesobjektet bedöms sammantaget hysa obetydliga artvärden.

Naturvårdsarter, egna fynd:

- Stjärnstarr, *Carex echinata* (T)

Naturvårdsarter, tidigare fynd:

- Huggorm, *Vipera berus* (Fridlyst)

Sammanfattande naturvärdesbedömning

Sammanfattningsvis bedöms naturvärdesobjektet hysa ett påtagligt naturvärde motsvarande klass 3.

Tidigare inventeringar

Uppgifter från Artportalen.

Lagligt skydd

Saknas.

Naturvärdesobjekt 10

Objekt-ID Rya 10	Naturvärdesklass 3
Inventeringsdatum 2022-11-16	Inventerare Ola Bengtsson, Pro Natura
Biotoper Mindre vattensamling	Areal 0,39 ha
Naturtyper Småvatten	Natura 2000 naturtyper Uppfyller ej kriterier

Översiktlig beskrivning

Detta naturvärdesobjekt består av en mindre vattensamling som omges av en träbård av viden. Centralt finns klarvattenytor men i kanterna där vattnet är grundare har kärrartade partier med starrvegetation bildats. Bitvis förekommer även arter som mannagräs och knapptåg. Vattensamlingen förefaller hålla vatten i stort sett hela året och är därmed en lämplig reproduktionsmiljö för groddjur.



Figur 11. Mindre vattensamling som omges av videsnår. I kanterna finns också kärrpartier.

Bedömningsgrund biotopvärde

Vattensamlingen med vad som förefaller vara en mer eller mindre permanent våt miljö bidrar till diversiteten av miljöer i landskapet och naturvärdesobjektet bedöms därmed hysa vissa biotopvärden.

Bedömningsgrund artvärde

I strandkanten noterades spärrvitmossa en art som trivs i lite mer mineralrika våtmarksmiljöer och på videbuskarna noterades gott om krusig ulota, en mossart som använts som signalart i Skogsstyrelsen nyckelbiotopsinventering. I vattensamlingen noterades även dna från fler groddjur, bland annat större vattensalamander, en art som är upptagen i bilaga 2 till EU:s habitatdirektiv. Sammantaget bedöms naturvärdesobjektet därmed hysa vissa artvärden.

Naturvårdsarter, egna fynd:

- Krusig ulota, *Uloa crispa* (S)
- Spärrvitmossa, *Sphagnum squarrosum* (Egen signalart)
- Större vattensalamander, *Triturus cristatus* (Bilaga 2, EU:s art- och habitatdirektiv)
- Mindre vattensalamander, *Lissotriton vulgaris* (Fridlyst)
- Vanlig groda, *Rana temporaria* (Fridlyst)

Sammanfattande naturvärdesbedömning

Sammanfattningsvis bedöms naturvärdesobjektet hysa ett påtagligt naturvärde motsvarande klass 3.

Tidigare inventeringar

Saknas.

Lagligt skydd

Större vattensalamander är fridlyst enligt §4a och mindre vattensalamander och vanlig groda är fridlyst enligt §6 Artskyddsförordningen.

Naturvärdesobjekt 11

Objekt-ID Rya 11	Naturvärdesklass 3
Inventeringsdatum 2022-11-16	Inventerare Ola Bengtsson, Pro Natura
Biotoper Klibbalkärr	Areal 0,26 ha
Naturtyper Skog och träd	Natura 2000 naturtyper Uppfyller ej kriterier

Översiktlig beskrivning

Naturvärdesobjektet utgörs av ett litet klibbalkärr beläget i en terrängsvacka. Klibbalkärret är omgivet av

granplanteringar och industrimark. Medelålders klibbal dominerar i trädskiktet men inslag finns också av ung björk. Död ved, förekommer i god omfattning, men främst i klenare dimensioner. Kärret har små klarvattenytor under delar av året men dessa förefaller torka ut periodvis. I fältskiktet märks arter som revsmörblomma, harsyra och älgört. Delar av området verkar tidigare ha använts som soptipp.



Figur 12. Klibbalkärr med förekomst av strutbräken.

Bedömningsgrund biotopvärde

Det lilla klibbalkärret erbjuder lämpliga miljöer för fuktighetsälskande arter och bedöms därmed hysa vissa biotopvärden.

Bedömningsgrund artvärde

På klibbalarna noterades flera förekomster av leven glansfläck och i klibbalkärret växer även strutbräken. Båda arterna har använts som signalarter i Skogsstyrelsens nyckelbiotopsinventering. Naturvärdesobjektet bedöms därmed hysa vissa artvärden.

Naturvårdsarter, egna fynd:

- Glansfläck, *Arthonia spadicea* (S)
- Strutbräken, *Matteuccia struthiopteris* (S)

Sammanfattande naturvärdesbedömning

Sammanfattningsvis bedöms naturvärdesobjektet hysa ett påtagligt naturvärde motsvarande klass 3.

Tidigare inventeringar

Saknas.

Lagligt skydd

Saknas.

Naturvärdesobjekt 12

Objekt-ID Rya 12	Naturvärdesklass 3
Inventeringsdatum 2022-11-16	Inventerare Ola Bengtsson, Pro Natura
Biotoper Klibbalkärr/blandsumpskog	Areal 0,86 ha
Naturtyper Skog och träd	Natura 2000 naturtyper Uppfyller ej kriterier

Översiktlig beskrivning

Naturvärdesobjektet består av en smal remsa med sumpskog i en terrängsvacka mellan hyggen och granplanteringar. Klibbal dominerar i trädskiktet i större delen av sumpskogen men här finns också björk och gran. I den norra delen är björk ett vanligare trädslag. Fältskiktet består av fuktighetsälskande växter som tågväxter, mannagräs och flaskstarr. I kanterna är marken torrare och här finns en lite rikare mulljord. I dessa kantzoner växer harsyra och möjligen har denna del också en rikare vårblooming. Död ved förekommer i god omfattning, främst i klena dimensioner men även medelgrova. Mest som liggande löved.



Figur 13. Sumpskog med klibbal, gran och björk och viss förekomst av död ved.

Bedömningsgrund biotopvärde

Den smala sumpskogsremsan är, med sin rika förekomst av löved, av viss betydelse för vedlevande organismer. Sumpskogen har också viss betydelse för fågellivet. Naturvärdesobjektet bedöms därmed hysa vissa biotopvärden.

Bedömningsgrund artvärde

I sumpskogen noterades ett antal arter som använts som signalarter i Skogsstyrelsens nyckelbiotopsinventering. Naturvärdesobjektet bedöms därmed hysa vissa artvärden.

Naturvårdsarter, egna fynd:

- Glansfläck, *Arthonia spadicea* (S)
- Krusig ulota, *Ulotia crista* (S)
- Långfliksmossa, *Nowellia curvifolia* (S)
- Björksplintborre, *Scolytus ratzeburgii* (S)

Sammanfattande naturvärdesbedömning

Sammanfattningsvis bedöms naturvärdesobjektet hysa ett påtagligt naturvärde motsvarande klass 3.

Tidigare inventeringar

Saknas.

Lagligt skydd

Saknas.

Naturvärdesobjekt 13

Objekt-ID Rya 13	Naturvärdesklass 3
Inventeringsdatum 2022-11-16	Inventerare Ola Bengtsson, Pro Natura
Biotoper Boskog av ristyp	Areal 1,39 ha
Naturtyper Skog och träd	Natura 2000 naturtyper Uppfyller ej kriterier

Översiktlig beskrivning

Detta naturvärdesobjekt består av ett gallrat ädellövbestånd som domineras av bok men som även innehåller ek och avenbok. Trädsnittet är medelålders till moget. Skogen omges av granplanteringar och hyggen och bitvis märks en kraftig etablering av unga granplantor. Död ved förekommer endast i liten omfattning och beståndet ger ett "städat" intryck. Här och var finns dock träd med tendens till hålbildning. Fältsnittet är typiskt för bokskogar på mager mark och består främst av arter som med kruståtel, harsyra och vårfryle. Beståndet är beläget på en mindre höjd och är därmed ganska exponerat och genomblåst. Detta gör att fuktighetsälskande arter saknas.



Figur 14. Mogen men tämligen likformig bokskog.

Bedömningsgrund biotopvärde

Boskogen har en viss betydelse för den landskapliga habitatdiversiteten och utgör en kontrast till omgivande granplanteringar. Naturvärdesobjektet bedöms därför hysa vissa biotopvärden.

Bedömningsgrund artvärde

I boskogen noterades krusig ulota och västlig hakmossa, arter som använts som signalarter i Skogsstyrelsens nyckelbiotopsinventering. Båda arterna har ett ganska svagt indikatorvärde i sydvästra Sverige. Naturvärdesobjektet bedöms hysa vissa artvärden.

Naturvårdsarter, egna fynd:

- Krusig ulota, *Uloa crispa* (S)
- Västlig hakmossa, *Rhytidiadelphus loreus* (S)

Sammanfattande naturvärdesbedömning

Sammanfattningsvis bedöms naturvärdesobjektet hysa ett påtagligt naturvärde motsvarande klass 3.

Tidigare inventeringar

Saknas.

Lagligt skydd

Saknas.

Naturvärdesobjekt 14

Objekt-ID Rya 14	Naturvärdesklass 3
Inventeringsdatum 2022-11-16	Inventerare Ola Bengtsson, Pro Natura
Biotoper Topogent kärr	Areal 0,95 ha
Naturtyper Myr	Natura 2000 naturtyper Uppfyller ej kriterier

Översiktlig beskrivning

Detta naturvärdesobjekt utgörs av små våtmarksytor omgivna av hyggen. Våtmarksytorna har bildats i terrängsvackor som skapats av små åsryggar men också av en vägbank som löper genom området. I dessa svackor finns fast- och mjukmattekärr, gungflyn och små vattensamlingar. Torrare delar är i någon mån beväxna med björk och viden, medan man i våtare delar hittar arter som bredkaveldun, vecketåg, olika starrarter och vitmossor. Omgivande hyggen och den vägbank som löper genom området förefaller ha påverkat såväl hydrologi som vattenkemi.



Figur 15. System av mindre kärr och vattensamlingar som omges av hyggen.

Bedömningsgrund biotopvärde

De små våtmarksytorna är solexponerade och de områden som har mer permanenta vattensamlingar värms fort upp. Detta gör vattenmiljöerna lämpliga för groddjur. Naturvärdesobjektet bedöms därmed hysa vissa biotopvärden.

Bedömningsgrund artvärde

I vissa av våtmarksytorna noterades spärrvitmossa, en art som förekommer i mer mineralrika våtmarksmiljöer. Denna art kan därför sägas indikera förhöjda naturvärden. I våtmarksmiljöerna noterades också dna från fler groddjur, bland annat större vattensalamander upptagen i bilaga 2 till EU:s habitatdirektiv. Naturvärdesobjektet bedöms därför hysa vissa artvärden.

Naturvårdsarter, egna fynd:

- Spärrvitmossa, *Sphagnum squarrosum* (Egen signalart)
- Större vattensalamander, *Triturus cristatus* (Bilaga 2, EU:s habitatdirektiv)
- Mindre vattensalamander, *Lissotriton vulgaris* (Fridlyst)
- Vanlig groda, *Rana temporaria* (Fridlyst)

Sammanfattande naturvärdesbedömning

Sammanfattningsvis bedöms naturvärdesobjektet hysa ett påtagligt naturvärde motsvarande klass 3.

Tidigare inventeringar

Saknas.

Lagligt skydd

Större vattensalamander är fridlyst enligt §4a och mindre vattensalamander och vanlig groda är fridlyst enligt §6 Artskyddsförordningen.

Naturvärdesobjekt 15

Objekt-ID Rya 15	Naturvärdesklass 3
Inventeringsdatum 2023-10-31	Inventerare Ola Bengtsson, Pro Natura
Biotoper Anlagd damm	Areal 0,04 ha
Naturtyper Småvatten	Natura 2000 naturtyper Uppfyller ej kriterier

Översiktlig beskrivning

Naturvärdesobjektet utgörs av en mindre, sannolikt anlagd damm med brunt, humöst vatten. Dammen är belägen intill en mindre fritidsfastighet. Dammens stränder kantas av ett ungt uppslag av björk. Här finns också fuktighetskrävande arter som tågväxter, mannagräs och olika starrarter. Längs delar av dammens finns också stora bestånd med den invasiva arten parkslide.



Figur 16. Anlagd damm som delvis kantas av parkslide.

Bedömningsgrund biotopvärde

Dammens vattenyta är relativt solexponerad och värms sannolikt upp relativt fort. Detta gör miljön lämplig för groddjur. Naturvärdesobjektet bedöms därför hysa vissa biotopvärden.

Bedömningsgrund artvärde

I dammen noterades dna från såväl större som mindre vattensalamandere. Större vattensalamander är upptagen i bilaga 2 till EU:s habitatdirektiv. Enligt Artportalen har även vanlig groda noterats i dammen. Naturvärdesobjektet bedöms sammantaget hysa vissa artvärden.

Naturvårdsarter, egna fynd:

- Större vattensalamander, *Triturus cristatus* (Bilaga 2, EU:s habitatdirektiv)
- Mindre vattensalamander, *Lissotriton vulgaris* (Fridlyst)

Naturvårdsarter, tidigare fynd:

- Vanlig groda, *Rana temporaria* (Fridlyst)

Sammanfattande naturvärdesbedömning

Sammanfattningsvis bedöms naturvärdesobjektet hysa ett påtagligt naturvärde motsvarande klass 3.

Tidigare inventeringar

Uppgifter från Artportalen.

Lagligt skydd

Större vattensalamander är fridlyst enligt §4a och mindre vattensalamander är, liksom vanlig groda, fridlyst enligt §6 Artskyddsförordningen.

Naturvärdesobjekt 16

Objekt-ID Rya 16	Naturvärdesklass 4
Inventeringsdatum 2023-10-31	Inventerare Ola Bengtsson, Pro Natura
Biotoper Igenväxande fuktäng	Areal 0,22 ha
Naturtyper Igenväxningsmark	Natura 2000 naturtyper Uppfyller ej kriterier

Översiktlig beskrivning

Naturvärdesobjektet utgörs av en fuktig yta som sannolikt, en gång i tiden, nyttjats som fuktäng. Ytan är idag kraftigt igenvuxen med uppslag av ung björk och klibbal. Bitvis finns också hallonsnår och andra buskmiljöer. En del av fuktängskaraktären kan dock fortfarande anas. Vegetationen består främst av arter som förekommer i fuktiga, öppna miljöer såsom vecketåg, tuvtåtel, kärstistel och krypven, men de arter som vill ha hävdade miljöer verkar ha försvunnit. Här och var finns små tuvor av vitmossor.



Figur 17. Före detta fuktäng under igenväxning med ung björk.

Bedömningsgrund biotopvärde

Den igenväxande fuktängen har fortfarande viss betydelse som livsmiljö för arter som både behöver fuktiga och öppna förhållanden. Naturvärdesobjektet bedöms därför hysa vissa biotopvärden.

Bedömningsgrund artvärde

Inga naturvårdsarter noterades i området och naturvärdesobjektet bedöms därmed hysa obetydliga artvärden.

Sammanfattande naturvärdesbedömning

Sammanfattningsvis bedöms naturvärdesobjektet hysa ett visst naturvärde motsvarande klass 4.

Tidigare inventeringar

Saknas.

Lagligt skydd

Saknas.

Naturvärdesobjekt 17

Objekt-ID Rya 17	Naturvärdesklass 3
Inventeringsdatum 2023-10-31	Inventerare Ola Bengtsson, Pro Natura
Biotoper Uträtat vattendrag	Areal 0,87 ha
Naturtyper Vattendrag	Natura 2000 naturtyper Uppfyller ej kriterier

Översiktlig beskrivning

Naturvärdesobjektet utgörs av en bäck som kulverterats både under E4 och Eketvägen. Bäckens rinner upp i våtmarksmiljöerna nordväst om E4:an och rinner så småningom ut i Pinnån sydväst om Stidsvig. Bäckens lopp är i en stor del av sitt lopp uträtad och kanaliserad. Endast en mindre del av bäcken, belägen inom framräknat påverkansområde, redovisas här som naturvärdesobjekt. Bäckens förefaller vara ganska grund inom inventerad del och bitvis förekommer bäckbräsma talrikt längs bäckbrinkarna. Brinkarna är i övrigt relativt flacka. I inventerad del kantas bäcken av skog. Denna är främst relativt ung och består av björk och hassel. En del död ved finns i bäcken.



Figur 18. Uträtat vattendrag som kantas av fuktig skog. I denna finns en del vindfällen.

Bedömningsgrund biotopvärde

Bäckens med sina skogklädda brinkar representerar vissa biotopvärden även om den i en stor del av sitt lopp rätats ut.

Bedömningsgrund artvärde

Längs bäcken kanter noterades bäckbräsma, en art som använts som signalart i Skogsstyrelsens nyckelbiotopsinventering. Naturvärdesobjektet bedöms därför hysa vissa artvärden.

Naturvårdsarter, egna fynd:

- Bäckbräsma, *Cardamine amara* (S)

Sammanfattande naturvärdesbedömning

Sammanfattningsvis bedöms naturvärdesobjektet hysa ett påtagligt naturvärde motsvarande klass 3.

Tidigare inventeringar

Saknas.

Lagligt skydd

Saknas.

Naturvärdesobjekt 18

Objekt-ID Rya 18	Naturvärdesklass 4
Inventeringsdatum 2023-10-30	Inventerare Ola Bengtsson, Pro Natura
Biotoper Sekundär lövskog friska och torra typer	Areal 0,33 ha
Naturtyper Skog och träd	Natura 2000 naturtyper Uppfyller ej kriterier

Översiktlig beskrivning

Detta naturvärdesobjekt består av ett mindre skogsavsnitt som består av en ung till medelålders blandskog. Här finns ett glest förband med medelålders ek, björk och bok. Dessutom ett tätt uppslag av främst gran, björk och klibbal. Död ved förekommer endast i begränsad omfattning. Skogen är delvis belägen intill diken och bäckmiljöer och här är marken något fuktigare. Merparten av skogen är dock belägen på friskare mark. Fältskiktet domineras av blåbär och kruståtel.



Figur 19. Lövdominerad skog med bland annat björk och bitvis ett tätt uppslag av ung gran.

Bedömningsgrund biotopvärde

Blandskogen har en varierad struktur och är av ett visst värde för fågellivet. Naturvärdesobjektet bedöms därför hysa ett visst biotopvärde.

Bedömningsgrund artvärde

Inga naturvårdsarter noterades i blandskogen och naturvärdesobjektet bedöms därmed hysa obetydliga artvärden.

Sammanfattande naturvärdesbedömning

Sammanfattningsvis bedöms naturvärdesobjektet hysa ett visst naturvärde motsvarande klass 4.

Tidigare inventeringar

Saknas.

Lagligt skydd

Saknas.

Naturvärdesobjekt 19

Objekt-ID Rya 19	Naturvärdesklass 3
Inventeringsdatum 2023-10-30, 23-10-31	Inventerare Ola Bengtsson, Pro Natura
Biotoper Uträtat vattendrag	Areal 0,91 ha
Naturtyper Vattendrag	Natura 2000 naturtyper Uppfyller ej kriterier

Översiktlig beskrivning

Detta naturvärdesobjekt utgörs av ett uträtat vattendrag som rinner upp i odlingsmarker vid Västrarp, norr om E4:an och som sedan rinner ner till utloppet i Pinnån. Merparten av vattendraget har karaktär av dike eller uträtat vattendrag men i nedre delen av sitt lopp har den mer karaktär av skogsbäck. Vattendraget rinner genom ett stort område som på kartor markerats som fornåker. Det är därför rimligt att anta att bäckens lopp påverkats av människor under längre tid.



Figur 20. Bäckmiljö som i stora delar av sitt lopp mellan Kungamossen och Pinnån är uträtad.

Vattnet i bäcken är brunfärgat och i bäckfåran finns på många ställen gott m mossbelupna stenar. Bäckbräsma förekommer ställvis i eller alldeles intill bäcken.

I södra delen av naturvärdesobjekt 22 har en stenmur tillsammans med existerande terrängformer bildat en fördämning med en smal passage. Här har en mindre damm bildats. Denna torkar sannolikt ut under torrperioder.

Bedömningsgrund biotopvärde

Det uträtade vattendraget har sannolikt påverkats av människor under längre perioder men vattenmiljöerna här bidrar ändå till den landskapliga diversiteten. Naturvärdesobjektet bedöms därför hysa vissa biotopvärden.

Bedömningsgrund artvärde

Längs bäcken kanter noterades bäckbräsma, en art om använts som signalart i Skogsstyrelsens nyckelbiotopsinventering. Vid elfiske 2005 noterades elritsa, en typisk art för större och mindre vattendrag, i närheten av utloppet i Pinnån. Naturvärdesobjektet bedöms därför hysa vissa artvärden.

Naturvårdsarter, egna fynd:

- Bäckbräsma, *Cardamine amara* (S)

Naturvårdsarter, tidigare fynd:

- Elritsa, *Phoxinus phoxinus* (T)

Sammanfattande naturvärdesbedömning

Sammanfattningsvis bedöms naturvärdesobjektet hysa ett påtagligt naturvärde motsvarande klass 3.

Tidigare inventeringar

Uppgifter om fiskfauna, Eklöv 2005.

Lagligt skydd

Den nedersta delen av vattendraget innan utloppet i Pinnån omfattas av strandskydd.

Naturvärdesobjekt 20

Objekt-ID Rya 20	Naturvärdesklass 3
Inventeringsdatum 2023-10-30	Inventerare Ola Bengtsson, Pro Natura
Biotoper Tallskog, blandskog	Areal 4,17 ha
Naturtyper Skog och träd	Natura 2000 naturtyper Uppfyller ej kriterier

Översiktlig beskrivning

Naturvärdesobjektet utgörs till största delen av en mogen, talldominerad skog. Inslag finns av senvuxen ek och bok. Tallarna är högvuxna och några har lite grövre grenar i kronan. Inga av tallarna visar dock tendens till att nå kronmognad. Död ved finns både som lågor, högstubbar och torrträd av tall. Dessutom finns begränsat med ved från bok och ek. I flera av områdets högstubbar finns äldre spillkråkehål. Jordmånen är mager och fältskiktet domineras av blåbär och kruståtel.



Figur 21. Mogen skog med dominans av grova, rakstammiga tallar.

Norra delen av naturvärdesobjektet består till större del av mogen skog där björk och gran dominerar. Inslag av mogen tall finns dock här också. Död ved förekommer här också men följaktligen främst från gran och björk. Ett uträtat vattendrag löper genom denna del och marken här är bitvis fuktigare. I den nordligaste delen finns också partier med yngre björksumpskog, men bland björkarna finns även mogna tallar, granar och klibbalar.

Bedömningsgrund biotopvärde

Såväl tallskog som blandskog innehåller en stor andel mogna träd. Här finns också en hel del död ved av olika slag och i olika nedbrytningsstadier. Detta gör att naturvärdesobjektet bedöms hysa påtagliga biotopvärden.

Bedömningsgrund artvärde

I genomförd fågelinventering noterades spillkråka i tallmiljöerna vid ett par tillfällen. Säker häckning kunde inte konstateras men i området finns flera äldre spillkråkehål

och det bedömdes som möjligt att arten häckar i området. I blandskogen i den norra delen noterades även entita under omständigheter som indikerar häckning. I skogen noterades också långfliksmossa, en art som nyttjats som signalart i Skogsstyrelsens nyckelbiotopsinventering. Sammantaget gör detta att naturvärdesobjektet bedöms hysa vissa artvärden.

Naturvårdsarter, egna fynd:

- Långfliksmossa, *Nowellia curvifolia* (S)
- Spillkråka, *Dryocopus martius* (NT, Bilaga 1, EU:s fågeldirektiv)
- Entita, *Poecile palustris* (NT)

Sammanfattande naturvärdesbedömning

Sammanfattningsvis bedöms naturvärdesobjektet hysa ett påtagligt naturvärde motsvarande klass 3.

Tidigare inventeringar

Saknas.

Lagligt skydd

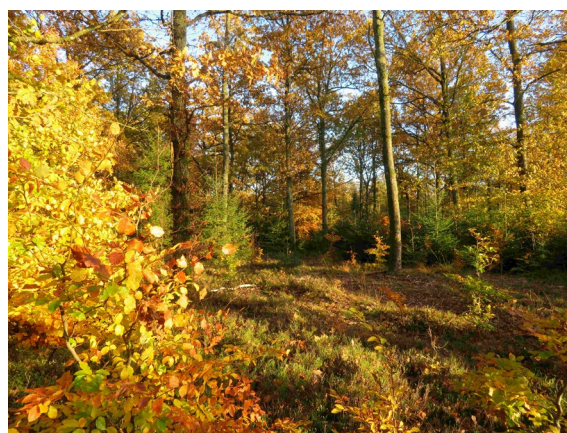
Alla vilt förekommande fåglar i Sverige är fridlysta enligt §4 Artskyddsförordningen.

Naturvärdesobjekt 21

Objekt-ID Rya 21	Naturvärdesklass 3
Inventeringsdatum 2023-10-30	Inventerare Ola Bengtsson, Pro Natura
Biotoper Ekskog av ristyp, blandskog	Areal 1,70 ha
Naturtyper Skog och träd	Natura 2000 naturtyper Uppfyller ej kriterier

Översiktlig beskrivning

Naturvärdesobjektet utgörs av lövskogsmiljöer av lite olika karaktär. I nordväst finns en medelålders ekskog där alla träden är mer eller mindre jämnåriga. Här finns inslag av ung bok och dessutom ett mycket kraftigt uppslag av ung gran. När lönträden en gång avverkas kommer detta att övergå till barrskog. I skogen finns också inslag av medelålders asp. Död ved finns i liten omfattning, främst som klana eklågor och ekhögstubbar. Någon enstaka grövre ekhögstubbe och tallhögstubbe finns också. Fältskiktet domineras av kruståtel och blåbär. Centralt finns också ett mindre område med medelålders björksumpskog. Här finns mycket blåtåtel i fältskiktet.



Figur 22. En stor del av naturvärdesobjekt 21 består av relativt ung ekskog.

Intill vägen finns dels mogna ekar och dessutom en handfull mogna tallar. Längst i söder finns också ett glest bestånd av medelålders ek och bok. I denna del finns också enstaka äldre tallhögstubbar. En av dessa har ett spillkråkehål och de andra har en del gnagspår från vedlevande insekter.

Bedömningsgrund biotopvärde

Lövskogen har i dagsläget ett visst värde som fågelmiljö. Dessutom är den döda veden i skogens södra del av betydelse för vedlevande insekter. Naturvärdesobjektet bedöms därmed hysa vissa biotopvärden.

Bedömningsgrund artvärde

I kanten till omgivande hyggen noterades en sjungande gulspurv under genomförd fågelinventering. Dessutom noterades relativt gott om gnagspår efter vedlevande

insekter i skogens södra del. Detta indikerar en något förhöjd artrikedom inom denna artgrupp. Sammantaget bedöms därför naturvärdesobjektet hysa vissa artvärden.

Naturvårdsarter, egna fynd:

- Gulsparv, *Emberiza citrinella* (NT)

Sammanfattande naturvärdesbedömning

Sammanfattningsvis bedöms naturvärdesobjektet hysa ett påtagligt naturvärde motsvarande klass 3.

Tidigare inventeringar

Saknas.

Lagligt skydd

Gulsparv är, liksom alla vilt förekommande fåglar i Sverige, fridlyst enligt §4 Artskyddsförordningen.

Naturvärdesobjekt 22

Objekt-ID Rya 22	Naturvärdesklass 3
Inventeringsdatum 2023-10-30	Inventerare Ola Bengtsson, Pro Natura
Biotoper Sekundär lövskog fuktiga typer	Areal 1,79 ha
Naturtyper Skog och träd	Natura 2000 naturtyper Uppfyller ej kriterier

Översiktlig beskrivning

Naturvärdesobjektet utgörs av en mogen lövskog belägen intill ett uträtat, mindre vattendrag. Trädskiktet domineras närmast bäcken av medelålders till mogen klibbal. Inslag finns av bok, björk, gran och tall. Även dessa trädslag är främst medelålders till mogna, även om också yngre träd finns. Hassel förekommer här och var liksom ung alm. Död ved förekommer i viss omfattning, främst som lågor och högstubbar efter klibbal. Flera olika nedbrytningsstadier finns representerade. Marken är frisk till fuktig och fältskiktet örtrikt. I vegetationen märks bland annat harsyra, tuvtåtel och ormbunkar.



Figur 23. Fuktig och lövdominerad sekundärskog intill Kungabäcken.

I skogens södra delar har terrängformerna tillsammans med en anlagd stenmur bildat en mycket smal passage för det uträtade vattendraget som rinner genom skogen. Under perioder med hög vattenföring skapas därför en mindre damm i skogen. Denna förefaller att torka ut under torrare perioder.

Bedömningsgrund biotopvärde

Lövskogen med sitt medelålders till mogna trädskikt, förekomst av död ved och fuktiga miljöer är av betydelse för flera olika organismgrupper, bland annat fåglar. Detta gör att naturvärdesobjektet bedöms hysa ett påtagligt biotopvärde.

Bedömningsgrund artvärde

I skogen har flera fågelarter noterats liksom en del arter som nyttjats som signalarter i Skogsstyrelsens nyckelbiotopsinventering. Sammantaget för detta att naturvärdesobjektet bedöms hysa vissa artvärden.

Naturvårdsarter, egna fynd:

- Glansfläck, *Arthonia spdicea* (S)
- Krusig ulota, *Ulotia crista* (S)
- Skogssnäppa, *Tringa ochropus* (Egen signalart)
- Entita, *Poecile palustris* (NT)

Sammanfattande naturvärdesbedömning

Sammanfattningsvis bedöms naturvärdesobjektet hysa ett påtagligt naturvärde motsvarande klass 3.

Tidigare inventeringar

Saknas.

Lagligt skydd

Skogssnäppa och entita är, liksom alla vilt förekommande fåglar, fridlysta enligt §4 Artskyddsförordningen.

Naturvärdesobjekt 23

Objekt-ID Rya 23	Naturvärdesklass 3
Inventeringsdatum 2023-10-30	Inventerare Ola Bengtsson, Pro Natura
Biotoper Boskog av ristyp, sekundär lövskog fuktiga typer	Areal 1,75 ha
Naturtyper Skog och träd	Natura 2000 naturtyper Uppfyller ej kriterier

Översiktlig beskrivning

Naturvärdesobjektet utgörs av lövskogar av lite olika slag. I västra delen intill en bäck och en mindre damm dominerar klibbal. Inslag finns av ek, bok och björk. Merparten av träden är unga till medelålders. Enstaka lite äldre träd står också att finna. Fläckvis finns stora snår av hallonbuskar. Död ved förekommer i viss omfattning främst som lågor eller högstubbar av klibbal. Fältskiktet är örtrikt med bland annat harsyra, gulplister och humleblomster.



Figur 24. I naturvärdesobjektets östra del finns fuktig lövskog med dominans av klibbal.

Den östra och största delen är belägen på friskare mark och består av mogen skog som domineras av bok. Inslag finns av avenbok och björk. I anslutning till den öppna marken finns flera träd som troligen är kvarlämnade träd efter ett tidigare stubbskottsbruk (se bild på rapportens framsida). Dessa kan vara mycket gamla som individer men de enskilda stammarna är gissningsvis inte mer än 50-70 år. Marken är magrare i denna del och täckt av boklöv. Fältskiktet är dåligt utvecklat men här och var hittar man vårfryle, kruståtel och blåbär. Boskogen är gallrad och död ved saknas till största delen, med undantag av enstaka björklågor. Stenrösen finns i skogen.

Bedömningsgrund biotopvärde

Lövskogen med sina mogna träd och fuktigare markpartier är av värde för bland annat fågellivet. Naturvärdesobjektet bedöms därför hysa påtagliga biotopvärden.

Bedömningsgrund artvärde

I området har under fågelinventeringen såväl skogssnäppa som stenknäck noterats under omständigheter som kan indikera häckning. Stenknäcken förekommer i mogna lövskogsbestånd och skogssnäppan trivs i fuktiga skogar som inte påverkats av rationellt skogsbruk. Båda arterna kan därför sägas vara indikatorer på förhöjda naturvärden. I lövskogen noterades också ett par arter som nyttjats som signalarter i Skogsstyrelsens nyckelbiotopsinventering. Naturvärdesobjektet bedöms därför hysa vissa artvärden.

Naturvårdsarter, egna fynd:

- Glansfläck, *Arthonia spadicea* (S)
- Krusig ulota, *Ulotia crista* (S)
- Skogssnäppa, *Tringa ochropus* (Egen signalart)
- Stenknäck, *Coccothraustes coccothraustes* (Egen signalart)

Sammanfattande naturvärdesbedömning

Sammanfattningsvis bedöms naturvärdesobjektet hysa ett påtagligt naturvärde motsvarande klass 3.

Tidigare inventeringar

Saknas.

Lagligt skydd

Skogssnäppa och stenknäck är, som alla vilt förekommande fåglar i Sverige, fridlysta enligt §4 Artskyddsförordningen.

Naturvärdesobjekt 24

Objekt-ID Rya 24	Naturvärdesklass 4
Inventeringsdatum 2023-10-30	Inventerare Ola Bengtsson, Pro Natura
Biotoper Kultiverad betesmark	Areal 0,51 ha
Naturtyper Äng och betesmark	Natura 2000 naturtyper Uppfyller ej kriterier

Översiktlig beskrivning

Detta naturvärdesobjekt utgörs av en slagen, kultiverad gräsmark som brukats som åker en gång i tiden. Vegetationen domineras av hundäxing och andra bredbladiga gräs. Vegetationen är tämligen örtrikt med exempelvis teveronika, hundkex, maskros, ängssyra, fyrkantig johannesört, röllika och svartkämpar. Jordmånen består av en lucker brunjord och bitvis finns mycket jordhögar uppkastade av mullvad eller möjligen sorkar. Detta är sannolikt en indikation på att det underjordiska ekosystemet är i tämligen gott skick.



Figur 25. Äldre åker som sedan länge omförs till permanent gräsmark.

Bedömningsgrund biotopvärde

Gräsmarken med sin örtrika vegetation kan utgöra en lämplig miljö för fjärilar och andra insekter som behöver pollen och nektar. Naturvärdesobjektet bedöms därför hysa vissa biotopvärden.

Bedömningsgrund artvärde

Inga naturvårdsarter noterades i gräsmarken. Naturvärdesobjektet bedöms därmed hysa obetydliga artvärden.

Sammanfattande naturvärdesbedömning

Sammanfattningsvis bedöms naturvärdesobjektet hysa ett visst naturvärde motsvarande klass 4.

Tidigare inventeringar

Saknas.

Lagligt skydd

Saknas.

Naturvärdesobjekt 25

Objekt-ID Rya 25	Naturvärdesklass 3
Inventeringsdatum 2023-10-30	Inventerare Ola Bengtsson, Pro Natura
Biotoper Anlagd damm	Areal 0,09 ha
Naturtyper Småvatten	Natura 2000 naturtyper Uppfyller ej kriterier

Översiktlig beskrivning

Naturvärdesobjektet består av en anlagd, mindre damm med, brunt humöst vatten. Damnen kantas av grävda vallar. I vattnet växer bland annat mannagräs, strandklo samt vass och tågväxter. I norra delen finns också stora bestånd av bäckbräsma. Sommartid förekommer en hel del olika arter av trollsländor i dammen.



Figur 26. Anlagd damm omgiven av lövskog.

Bedömningsgrund biotopvärde

Dammen har betydelse som livsmiljö för flera olika organismgrupper, exempelvis trollsländor, groddjur och fåglar. Naturvärdesobjektet bedöms därför hysa vissa biotopvärden.

Bedömningsgrund artvärde

I dammens norra del noterades stora bestånd av bäckbräsma, en art som nyttjats som signalart i Skogsstyrelsens nyckelbiotopsinventering. Vid genomförd groddjursinventering noterades dna från vanlig groda och mindre vattensalamander. Dessa arter är fridlysta men annars att betrakta som vanliga, och bidrar därför inte direkt till artvärdet. I dammen noterades också en viss artrikedom inom artgruppen trollsländor. Sammantaget bedöms naturvärdesobjektet därför hysa vissa artvärden.

Naturvårdsarter, egna fynd:

- Bäckbräsma, *Cardamine amara* (S)
- Mindre vattensalamander, *Lissotriton vulgaris* (Fridlyst)
- Vanlig groda, *Rana temporaria* (Fridlyst)

Sammanfattande naturvärdesbedömning

Sammanfattningsvis bedöms naturvärdesobjektet hysa ett påtagligt naturvärde motsvarande klass 3.

Tidigare inventeringar

Saknas.

Lagligt skydd

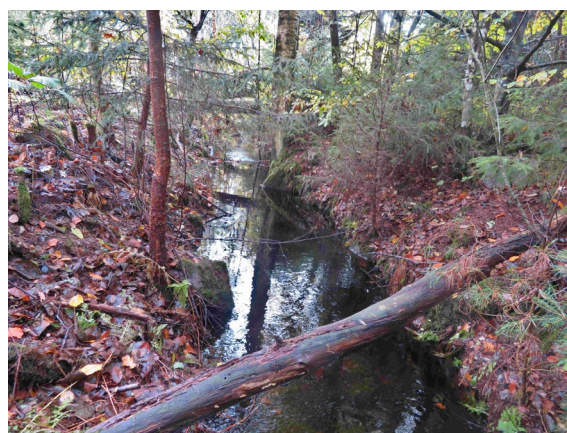
Vanlig groda och mindre vattensalamander är fridlysta enligt §6 Artskyddsförordningen.

Naturvärdesobjekt 26

Objekt-ID Rya 26	Naturvärdesklass 4
Inventeringsdatum 2023-10-30	Inventerare Ola Bengtsson, Pro Natura
Biotoper Dike	Areal 0,02 ha
Naturtyper Vattendrag	Natura 2000 naturtyper Uppfyller ej kriterier

Översiktlig beskrivning

Naturvärdesobjektet består av ett mindre dike som löper från Kungamossen i norr mot dammen i naturvärdesobjekt 25. sträckan mellan Kungamossen och den skogsbilväg som löper strax norr om naturvärdesobjekt 25 är ett rakt dike utan stenar och med relativt lungt flytande vatten. Dikeskanterna är branta med sparsam mossvegetation. En del död ved ligger i vattnet och i själva diket finns enstaka fläckar med andmat. I övrigt saknar diket vegetation. Vattnet är brunt och humöst men troligen är diket vattenhållande året om. De närmaste omgivningarna utgörs av unga björk- eller granplanteringar.



Figur 27. Ett av de diken som avvatnar Kungamossen.

Detta dike övergår till en mer naturlig bäck längre söderut.

Bedömningsgrund biotopvärde

Diket, som sannolikt håller vatten året om, har en viss betydelse för vattenlevande organismer. Naturvärdeobjektet bedöms därmed hysa vissa biotopvärden.

Bedömningsgrund artvärde

Inga naturvårdsarter noterades och naturvärdesobjektet bedöms därmed hysa obetydliga artvärden.

Sammanfattande naturvärdesbedömning

Sammanfattningsvis bedöms naturvärdesobjektet hysa ett visst naturvärde motsvarande klass 4.

Tidigare inventeringar

Saknas.

Lagligt skydd

Saknas.

Naturvärdesobjekt 27

Objekt-ID Rya 27	Naturvärdesklass 3
Inventeringsdatum 2023-10-30, 23-10-31	Inventerare Ola Bengtsson, Pro Natura
Biotoper Bäck	Areal 0,70 ha
Naturtyper Vattendrag	Natura 2000 naturtyper Uppfyller ej kriterier

Översiktlig beskrivning

Detta naturvärdesobjekt utgörs av Kungabäcken, från skogsbilvägen norr om naturvärdesobjekt 25 ned till utloppet i Pinnån. Sträckan mellan skogsbilvägen och naturvärdesobjekt 25 har ett tämligen naturligt lopp och påtaglig fallhöjd. Bäckens kantas här av mogen lövskog med dominans av klibbal. Stenar finns i bäcken och på dessa och vid bäckens kanter finns en utvecklad mossflora med bland annat fickpella, vågig praktmossa och bäckrundmossa. Söder om

naturvärdesobjekt 25 rinner 2 bäckar parallellt en kortare sträcka. Den östra, mindre grenen har tydlig karaktär av naturlig bäck medan den västra är uträtad och påminner om ett dike. Ännu längre söderut återgår bäcken till ett mer naturligt och meandrande lopp. Små diffusa källflöden tränger fram här och var i sluttningarna och i dessa förekommer dunmossa. Bäckbräsma förekommer spritt längs hela bäcksträckningen.



Figur 28. Kungabäcken har ett relativt naturligt lopp och gott om strukturer som stenar, död ved och källpåverkade bäckkanter.

Bedömningsgrund biotopvärde

Kungabäcken har i stora delar ett naturligt lopp och i bäcken finns gott om stenar och andra strukturer av naturvårdsintresse. Längs kanterna förekommer ofta diffusa källflöden. Detta gör att naturvärdesobjektet bedöms hysa ett påtagligt biotopvärde.

Bedömningsgrund artvärde

Längs bäcken förekommer såväl dunmossa som bäckbräsma på flera ställen. Båda arterna har nyttjats som signalarter i Skogsstyrelsens nyckelbiotopsinventering. Vid elfiskeundersökning 2005 noterades såväl öring som elritsa i bäckens nedre lopp i anslutning till naturvärdesobjekt 29. Båda dessa anges som typiska arter får både större och mindre vattendrag. Sammantaget gör detta att naturvärdesobjektet bedöms hysa vissa artvärden.

Naturvårdsarter, egna fynd:

- Dunmossa, *Trichocolea tomentella* (S)
- Bäckbräsma, *Cardamine amara* (S)

Naturvårdsarter, tidigare fynd:

- Öring, *Salmo trutta* (T)
- Elritsa, *Phoxinus phoxinus* (T)

Sammanfattande naturvärdesbedömning

Sammanfattningsvis bedöms naturvärdesobjektet hysa ett påtagligt naturvärde motsvarande klass 3.

Tidigare inventeringar

Uppgifter om fiskfauna, Eklöv 2005.

Lagligt skydd

Kungabäckens nedre lopp intill utflödet i Pinnån omfattas av strandskydd.

Naturvärdesobjekt 28

Objekt-ID Rya 28	Naturvärdesklass 4
Inventeringsdatum 2023-10-31	Inventerare Ola Bengtsson, Pro Natura
Biotoper Dike	Areal 0,21 ha
Naturtyper Vattendrag	Natura 2000 naturtyper Uppfyller ej kriterier

Översiktlig beskrivning

Naturvärdesobjektet utgörs av ett smalt, rakt och tydligt grävt skogsdike med branta slänter. Diket löper genom kraftigt skogsbrukspåverkade barrplanteringar. Enligt topografiska kartan når diket nästan ända upp till naturvärdesobjekt 6. De norvästra delarna är dock helt torrlagda under en stor del av året och har därför inte inkluderats i naturvärdesobjektet. I de nedre, mer vattenförande delarna finns fläckvis vattenväxter som gäddnate. Annars är diket till största delen vegetationsfritt.



Figur 29. Rakt dike som löper genom kraftigt brukade barrskogar.

Bedömningsgrund biotopvärde

Diket har en viss betydelse för vattenlevande organismer och bedöms därför hysa vissa biotopvärden.

Bedömningsgrund artvärde

Inga naturvårdsarter noterades och naturvärdesobjektet bedöms därmed hysa obetydliga artvärden.

Sammanfattande naturvärdesbedömning

Sammanfattningsvis bedöms naturvärdesobjektet hysa ett visst naturvärde motsvarande klass 4.

Tidigare inventeringar

Saknas.

Lagligt skydd

Saknas.

Naturvärdesobjekt 29

Objekt-ID Rya 29	Naturvärdesklass 4
Inventeringsdatum 2023-10-30	Inventerare Ola Bengtsson, Pro Natura
Biotoper Anlagd damm	Areal 0,12 ha
Naturtyper Småvatten	Natura 2000 naturtyper Uppfyller ej kriterier

Översiktlig beskrivning

Naturvärdesobjektet består av en anlagd damm i anslutning till tomtmark. Dammen verkar främst få sitt vatten från Kungabäcken, och förefaller därmed främst försörjas av ytvatten. Kungabäcken är delvis kanaliserad förbi damm och tomtmark. En mindre ö har också anlagts centralt i dammen. I dammens kanter finns fläckvis bredkaveldun.



Figur 30. Anlagd damm i anslutning till tomtmark.

Bedömningsgrund biotopvärde

Dammen är solexponerad och kan därför vara en lämplig miljö för groddjur. Detta gör att naturvärdesobjektet bedöms hysa vissa biotopvärden.

Bedömningsgrund artvärde

Vid genomförd groddjursinventering noterades dna från vanlig groda, vanlig padda och mindre vattensalamander. Enligt Artportalen har vanlig snok, huggorm, kungsfiskare och långbensgroda noterats i eller i närheten av dammen. Noterade grod- och kräldjur är fridlysta men vanliga och betraktas därför inte som naturvårdsarter. Uppgiften om långbensgroda är något tveksam då nordvästra Skåne ligger utanför artens kända utbredningsområde. När det gäller kungsfiskare är

det oklart om uppgiften gäller häckning. Naturvärdesobjektet bedöms sammantaget därför hysa obetydliga artvärden.

Naturvårdsarter, egna fynd:

- Mindre vattensalamander, *Lissotriton vulgaris* (Fridlyst)
- Vanlig groda, *Rana temporaria* (Fridlyst)
- Vanlig padda, *Bufo bufo* (Fridlyst)

Naturvårdsarter, egna fynd:

- Kungsfiskare, *Alcedo atthis* (VU, bilaga 1 EU:s fågeldirektiv)
- Vanlig snok, *Natrix natrix* (Fridlyst)
- Huggorm, *Vipera berus* (Fridlyst)
- Långbensgroda, *Rana dalmatina* (NT, bilaga 2 EU:s habitatdirektiv)

Sammanfattande naturvärdesbedömning

Sammanfattningsvis bedöms naturvärdesobjektet hysa ett visst naturvärde motsvarande klass 3.

Tidigare inventeringar

Uppgifter från Artportalen.

Lagligt skydd

Mindre vattensalamander, vanlig groda och vanlig padda är fridlysta enligt §6 Artskyddsförordningen. Södra halvan av naturvärdesobjektet, närmast Pinnån, omfattas av strandskydd.

Naturvärdesobjekt 30

Objekt-ID Rya 30	Naturvärdesklass 3
Inventeringsdatum 2023-10-31	Inventerare Ola Bengtsson, Pro Natura
Biotoper Sekundär lövskog fuktiga typer	Areal 1,08 ha
Naturtyper Skog och träd	Natura 2000 naturtyper Uppfyller ej kriterier

Översiktlig beskrivning

Naturvärdesobjektet består idag av en gles lövdominerad skog på fuktig mark.

Området har karaktär av igenväxande fuktäng. Trädsiktet är ungt till medelålders och enstaka träd är ännu något äldre. Björk är det dominerande trädslaget men här finns också inslag av gran, asp och viden. Björkved förekommer i viss omfattning, både stående och liggande. I kanten av den fuktiga marken finns också någon enstaka asphögstubbe.

I den döda veden finns en hel del olika typer av gnagspår från vedlevande insekter. Fältsiktet domineras av fuktighetskrävande arter som skogssäv, älggräs, revsmörblomma, tuvtåtel och vecketåg.



Figur 31. Björkdominerad och tämligen gles sumpskog på bitvis blöt mark.

Bedömningsgrund biotopvärde

Den fuktiga skogen producerar relativt fort död ved av olika typer och är därmed av betydelse för vissa vedlevande organismer och fåglar. Naturvärdesobjektet bedöms därför hysa ett visst biotopvärde.

Bedömningsgrund artvärde

I förekommande död ved noterades flera olika typer av gnagspår efter vedlevande insekter. Detta indikerar en viss artrikedom inom denna artgrupp. Naturvärdesobjektet bedöms därför hysa vissa artvärden.

Sammanfattande naturvärdesbedömning

Sammanfattningsvis bedöms naturvärdesobjektet hysa ett påtagligt naturvärde motsvarande klass 3.

Tidigare inventeringar

Saknas.

Lagligt skydd

Södra halvan av naturvärdesobjektet, närmast Pinnån, omfattas av strandskydd.

Naturvärdesobjekt 31

Objekt-ID Rya 31	Naturvärdesklass 3 preliminär klassning
Inventeringsdatum 2023-10-31	Inventerare Ola Bengtsson, Pro Natura
Biotoper Å	Areal 1,76 ha
Naturtyper Vattendrag	Natura 2000 naturtyper Uppfyller ej kriterier

Översiktlig beskrivning

Naturvärdesobjektet utgörs av en del av Pinnån som ligger i anslutning till framräknat påverkansområde. Inom det avgränsade naturvärdesobjektet är Pinnån en större å med lugnt flytande vatten. Ån har i denna sträcka ett relativt rakt lopp och flyter genom ett område som enligt topografiska kartan har gott om fossil åkermark. Kanterna av ån verkar på flera ställen bestå av upplagda vallar. Död ved finns i viss omfattning i vattnet men betydande arealer intill ån nyttjas för rationellt skogsbruk. Åns strandkantern är ganska branta och har endast begränsat med fuktighetsälskrävande vegetation.

Elfiske har i ån genomförts runt 2005. I den aktuella sträckan har öring, elritsa och gädda påträffats. Uppströms vid Eket har även ål påträffats. Då inga vandringshinder finns ned till avgränsat inventeringsområde är det inte uteslutet att även ål (CR) kan förekomma inom inventeringsområdet.



Figur 32. Pinnån kantas inom inventeringsområdet delvis av avverkade ytor.

Bedömningsgrund biotopvärde

Pinnån har i sin helhet pekats ut som nationellt värdefullt vatten. I upprättad fiskevårdsplan från 2005 beskrivs dock den åsträcka inom vilken naturvärdesobjektet avgränsats som "kraftigt påverkad" med hög rensningsgrad och låg andel död ved. Ån kan dock utgöra livsutrymme för flera olika vattenlevande organismgrupper och bedöms av detta skäl hysa påtagliga biotopvärden.

Bedömningsgrund artvärde

Enligt tidigare genomförda inventeringar från ca 2005 har öring, elritsa och gädda påträffats i Pinnån i eller i närheten av avgränsat inventeringsområde. Öring och elritsa är utpekade som typiska arter för större och mindre vattendrag. Ål har noterats uppströms vid Eket men bedöms möjligen även kunna förekomma inom avgränsat naturvärdesobjekt. Från 1990-talet föreligger även en uppgift om en vattenlevande skalbagge (*Riolus cupreus*) som enligt Artfakta föredrar rent, oförsurat och syrerikt vatten. Denna kan därmed sägas indikera förhöjda naturvärden. Enligt Artportalen har även kungsfiskare noterats längs Pinnån. Det är dock oklart om arten häckar här. Sammantaget bedöms naturvärdesobjektet hysa vissa artvärden. Bedömning av artvärdet är dock preliminärt.

Naturvårdsarter, tidigare fynd:

- Kungsfiskare, *Alcedo atthis* (VU, bilaga 1 EU:s fågeldirektiv)
- *Riolus cupreus* (Egen signalart)
- Ål, *Anguilla anguilla* (CR)
- Öring, *Salmo trutta* (T)
- Elritsa, *Phoxinus phoxinus* (T)

Sammanfattande naturvärdesbedömning

Sammanfattningsvis bedöms naturvärdesobjektet hysa ett påtagligt naturvärde motsvarande klass 3. Denna bedömning är dock preliminär då inventeringsuppgifter om artförekomst är av äldre datum och därmed osäkra.

Tidigare inventeringar

Framtagen fiskevårdsplan från 2005 (Eklöv 2005) samt uppgifter om elfiskeinventering däri. Uppgifter från Artportalen. Enligt Länsstyrelsen i Skåne län har Pinnån i hela sin sträckning pekats ut som ett nationellt värdefullt vatten.

Lagligt skydd

Pinnån och dess strandmiljöer omfattas av strandskydd.

Naturvärdesobjekt 32

Objekt-ID Rya 32	Naturvärdesklass 3
Inventeringsdatum 2023-10-31	Inventerare Ola Bengtsson, Pro Natura
Biotoper Sekundär lövskog fuktiga typer	Areal 0,70 ha
Naturtyper Skog och träd	Natura 2000 naturtyper Uppfyller ej kriterier

Översiktlig beskrivning

Naturvärdesobjektet består av en igenväxande fuktäng på samma sätt som naturvärdesobjekt 30, och trädskikt och struktur är av liknande slag. Björk utgör det dominerande trädslaget men här finns även inslag av andra trädslag såsom ek, gran och viden. Trädskiktet är främst ungt men här finns också en generation av mogna träd och vissa av dessa har dött eller är döende. Död ved, främst från björk förekommer därmed i viss omfattning.

Vegetationen domineras av gräs och halvgräs exempelvis tuvtåtel och tågväxter.



Figur 33. Björkdominerad, gles skog med en hel del död ved.

Bedömningsgrund biotopvärde

I den igenväxande fuktängen finns en viss förekomst av död ved av betydelse för bland annat insekter och fåglar. Detta gör att naturvärdesobjektet bedöms hysa vissa biotopvärden.

Bedömningsgrund artvärde

I den döda björkveden noterades gott om gnagspår från vedlevande insekter, bland annat björksplintborre, en art som nyttjats som signalart i Skogsstyrelsens nyckelbiotopsinventering. Naturvärdesobjektet bedöms därmed hysa vissa artvärden.

Naturvårdsarter, egna fynd:

- Björksplintborre, *Scolytus ratzeburgii* (S)

Sammanfattande naturvärdesbedömning

Sammanfattningsvis bedöms naturvärdesobjektet hysa ett påtagligt naturvärde motsvarande klass 3.

Tidigare inventeringar

Saknas.

Lagligt skydd

Större delen av naturvärdesobjektet ligger inom strandskyddat område.

Naturvärdesobjekt 33

Objekt-ID Rya 33	Naturvärdesklass 3
Inventeringsdatum 2023-10-31	Inventerare Ola Bengtsson, Pro Natura
Biotoper Anlagd damm	Areal 0,42 ha
Naturtyper Småvatten	Natura 2000 naturtyper Uppfyller ej kriterier

Översiktlig beskrivning

Detta naturvärdesobjekt utgörs av en anlagd damm, som till skillnad från de flesta andra vatten inom inventeringsområdet har helt klart vatten. I strandkanten noterades även en hel del spjutmossa, en art som föredrar fuktiga miljöer med lite högre pH. Detta indikerar att pH i denna damm ligger högre än i andra vattenmiljöer med humöst och sannolikt lite surare vatten. Bredkaveldun förekommer ute i vattnet och i strandkanten noterades bland annat ältranunkel och mannagräs.



Figur 34. Anlagd damm med klart vatten och av något större format i naturvärdesobjekt 33.

Bedömningsgrund biotopvärde

Klarvattendammen erbjuder livsmiljöer för en rad vattenlevande organismgrupper och bedöms därmed hysa ett visst biotopvärde.

Bedömningsgrund artvärde

Enligt genomförd inventering av groddjur påträffades dna från större vattensalamander, mindre vattensalamander och vanlig padda. Dna-mängderna för mindre vattensalamander och vanlig padda var relativt små, men rom från vanlig padda noterades tidigare på säsongen. Naturvärdesobjektet bedöms därmed hysa vissa artvärden.

Naturvårdsarter, egna fynd:

- Större vattensalamander, *Triturus cristatus* (Bilaga 2, EU:s art- och habitatdirektiv)
- Mindre vattensalamander, *Lissotriton vulgaris* (Fridlyst)
- Vanlig padda, *Bufo bufo* (Fridlyst)

Sammanfattande naturvärdesbedömning

Sammanfattningsvis bedöms naturvärdesobjektet hysa ett påtagligt naturvärde motsvarande klass 3.

Tidigare inventeringar

Saknas.

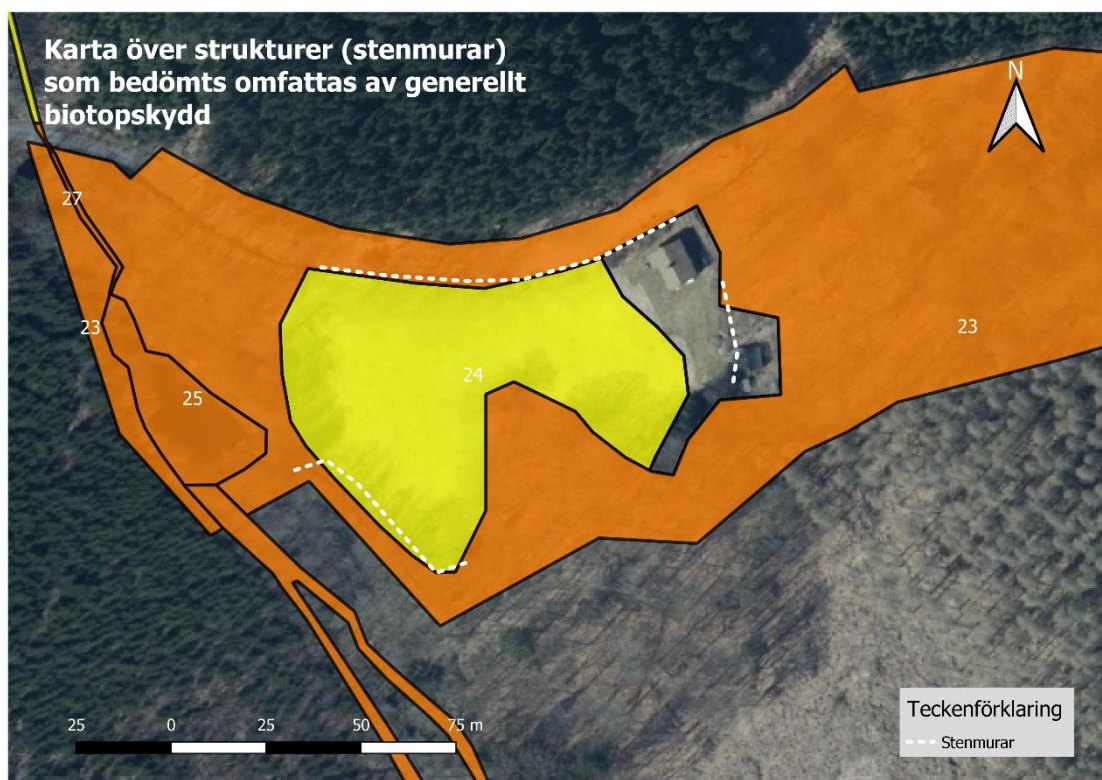
Lagligt skydd

Större vattensalamander är fridlyst enligt §4a Artskyddsförordningen medan mindre vattensalamander och vanlig padda är fridlysta enligt §6 Artskyddsförordningen. Hela naturvärdesobjektet ligger inom område som omfattas av strandskydd.

6. Generellt biotopskydd

I inventeringsuppdraget ingick att inventera strukturer inom verksamhetsområdet som, enligt inventeraren, bedömdes falla inom bestämmelserna för generellt biotopskydd enligt 7 kap. 11 § miljöbalken. Merparten av det inventerade området utgörs av skogsmark och därmed noterades endast ett fåtal sådana strukturer. I anslutning till naturvärdesobjekt 24 noterades sammanlagt ca 185 meter med stenmurar vilka bedömdes omfattas av generellt biotopskydd. Samtliga inventerade strukturer som bedömdes omfattas av det generella biotopskyddet redovisas i figur 35.

Det bör här poängteras att bedömningarna avseende huruvida biotopskydd gäller eller ej, är inventerarnas. Den slutliga bedömningen om vad som verkligen ska gälla görs av tillsynsmyndigheten.



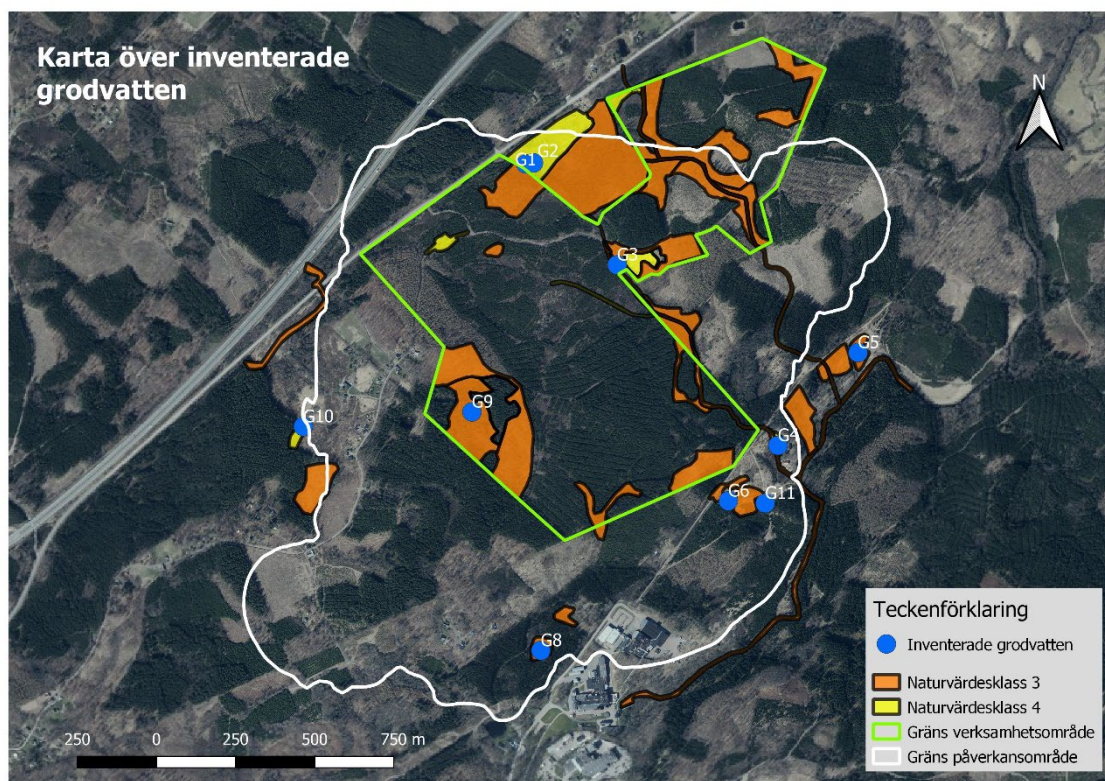
Figur 35. Karta över befintliga strukturer som bedömdes omfattas av det generella biotopskydd inom inventeringsområdet.

7. Fördjupad inventering av groddjur

7.1 Resultat

I uppdraget ingick det att genomföra en fördjupad inventering av groddjur. Detta genomfördes dels inom avgränsat verksamhetsområde och dels i potentiella lekvatten inom beräknad avgränsning för påverkansområdet. Då inventeringen genomfördes 2022 var inte exakta gränser för påverkansområdet klara. Därför har någon lokal som ligger strax utanför senare framräknad gräns tagit med i inventeringen. Inom inventeringsområdet identifierades totalt 10 miljöer som permanenta vattensamlingar och därmed potentiella lekvatten (se karta i figur 36). Dessa miljöer är belägna i naturvärdesobjekt 3 (2 stycken), 8, 10, 14 (2 stycken), 15, 25, 29 och 33.

Vid fältarbete under våren gjordes observationer av groddrom i naturvärdesobjekt 3 (punkterna G1 och G2) och paddrom i naturvärdesobjekt 33 (punkt G5). Analys av eDNA i tagna vattenprover visade förekomst av dna från större och mindre vattensalamander, vanlig groda och vanlig padda. Resultatet från inventering av groddjur presenteras i tabell 1 samt under respektive naturvärdesobjekt.



Figur 36. Karta över vattensamling som inventerades under den fördjupade inventeringen av groddjur.

Naturvärdesinventering av ett område vid Rya, Klippans och Örskelljunga kommuner

Tabell 1. Resultat från DNA-analys av undersökta vattensamlingar. För varje prov har tre tekniska replikat gjorts (inom parentes ges antal positiva/antal replikat). Alla positiva prover innehåller DNA-spår. När ett eller två replikat är positiva kan det bero på mindre DNA-mängder i provet.

	<i>Rana arvalis</i>	<i>Rana temporaria</i>	<i>Triturus cristatus</i>	<i>Lissotriton vulgaris</i>	<i>Bufo bufo</i>
Prov	Åkergroda	Vanlig groda	Större vattensalamander	Mindre vattensalamander	Vanlig padda
G1, G2	Negativ (0/3)	Positiv (3/3)	Negativ (0/3)	Positiv (2/3)	Negativ (0/3)
G3	Negativ (0/3)	Positiv (3/3)	Negativ (0/3)	Positiv (1/3)	Positiv (3/3)
G4	Negativ (0/3)	Positiv (1/3)	Negativ (0/3)	Positiv (3/3)	Positiv (3/3)
G5	Negativ (0/3)	Negativ (0/3)	Positiv (2/3)	Positiv (1/3)	Positiv (1/3)
G6	Negativ (0/3)	Positiv (3/3)	Positiv (3/3)	Positiv (2/3)	Negativ (0/3)
G8	Negativ (0/3)	Positiv (3/3)	Positiv (3/3)	Positiv (2/3)	Negativ (0/3)
G9	Negativ (0/3)	Positiv (3/3)	Positiv (2/3)	Positiv (3/3)	Negativ (0/3)
G10	Negativ (0/3)	Negativ (0/3)	Positiv (3/3)	Positiv (3/3)	Negativ (0/3)
G11	Negativ (0/3)	Positiv (2/3)	Negativ (0/3)	Negativ (0/3)	Negativ (0/3)

Större vattensalamander är upptagen i bilaga 2 till EU:s art- och habitatdirektiv och omfattas därför av §4a i Artskyddsförordningen. Mindre vattensalamander, vanlig padda och vanlig groda är fridlyst enligt §6 Artskyddsförordningen.

7.2 Diskussion groddjur

Om det, efter slutligt fastläggande av hur verksamheten kommer att utformas, finns en risk att potentiella lekvatten för groddjur kan komma att påverkas, kan det vara lämpligt att sätta in skyddsåtgärder för att undvika negativ påverkan på groddjurspopulationerna lokalt. Påverkan på lekvatten kan uppstå antingen genom att marken kommer att nyttjas för verksamhet eller att lekvattnet riskerar att torka ut på grund av sänkning av grundvattennivån.

En lämplig skyddsåtgärd är att anlägga nya lekvatten, minst i samma omfattning som de som kan komma att försvinna. Dessa nya lekvatten bör anläggas innan de gamla försvinner. Om det är fråga om lekvatten för större eller mindre vattensalamander bör nya lekvatten anläggas två vegetationssäsonger innan de gamla tas bort. Båda salamanderarterna placerar sina ägg på blad av undervattensväxter och dessa brukar inte etableras förrän andra året efter att det nya lekvattnet anlagts. Grodor och paddor lägger sin rom fritt i vattnet och larverna äter exempelvis alger. Dessa arter kan därför nyttja lekvatten redan första året efter anläggande.

En annan skyddsåtgärd är att planera tidpunkt för när gamla lekvatten kan tas bort. De grodor och paddor som noterats inom inventerat område anländer till sina lekvatten de första varma dagarna på våren, kanske i slutet av mars eller början av

april. De vuxna djuren stannar sedan en relativt kort period i sina lekvatten och lämnar ganska snart efter att romläggning ägt rum. Rom och larver utvecklas därefter och de färdigbildade, unga grodorna eller paddorna lämnas sina lekvatten i slutet av sommaren i juli eller augusti.

Vattensalamandrarna anländer till sina lekvatten något senare på våren, oftast under april. De vuxna djuren är kvar i sina lekvatten till framemot sommaren och deras larver är sedan kvar i lekvattnen till ganska långt in på hösten, kanske ända fram till november.

För att undvika att skada groddjuren bör därför inte lekvatten tas bort under perioden 1 mars till 30 november. Detta lämnar ett tidsfönster i december, januari och februari där arbete som påverkar lekvatten kan genomföras. När det gäller lekvatten som riskerar att påverkas av uttorkning kopplat till en sänkning av grundvattennivåer går det oftast inte att styra händelseförloppet så exakt. Här bör därför anläggande av nya lekvatten göras i god tid. Här är det bättre med ett längre överlapp där både nya och gamla lekvatten existerar samtidigt.

8. Fördjupad inventering av fåglar

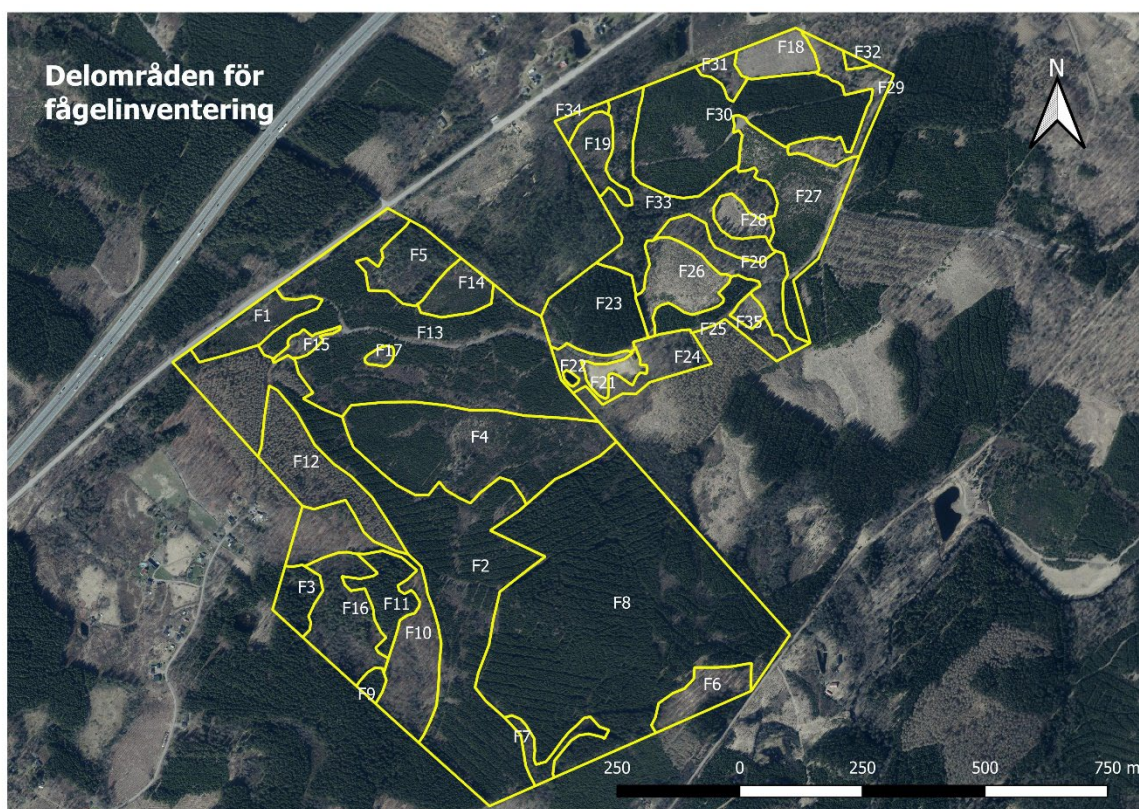
8.1 Resultat

Under fågelinventeringen noterades totalt 41 arter. Av dessa noterades 29 arter under omständigheter som indikerar att de möjligen, troligen eller säkerligen nyttjar inventeringsområdet som häckningslokal. Dessutom noterades ytterligare tre arter där det är oklart om de häckar inom inventeringsområdet eller ej. För en fullständig lista över noterade fågelarter hänvisas till bilaga 4.

Den absoluta merparten av noterade arter är sådana som är vanligt förekommande i vardagslandskapet och som kan häcka i många typer av miljöer, också sådana som är kraftigt påverkade av människans aktiviteter. Sju rödlistade arter noterades dock, nämligen grönsångare (NT), gulspurv (NT), entita (NT), ärtsångare (NT) och spillkråka (NT) som troligen eller möjligen häckar inom området samt kråka (NT) och tornseglare (EN) som troligen inte häckar inom området. Spillkråkan är dessutom upptagen i bilaga 1 till EU:s fågeldirektiv. Ytterligare en art – röd glada – är upptagen i bilaga 1 till EU:s fågeldirektiv, men denna art noterades enbart som överflygande. Utöver dessa arter noterades tre arter som bedöms förekomma i miljöer som generellt har förhöjda naturvärden och som därmed använts som så kallad "egen

signalart” i naturvärdesinventeringen. Dessa arter är skogsduva, stenknäck och skogssnäppa. Skogsduvan häckar i trädhåligheter och förekommer främst i äldre lövskogsbestånd. Stenknäcken var tidigare en tämligen ovanlig art knuten till naturvårdsintressanta lövskogar med god förekomst av avenbok eller körsbär. Detta är fortfarande viktiga miljöer även om arten nu förefaller att ha expanderat och stenknäcken kan därför sägas utgöra en indikation på mogna lövskogsbestånd med god fröproduktion. Skogssnäppan föredrar fuktiga skogar som i liten grad påverkats av skogsbruk. Arten kan därför sägas vara en indikation på intressantare skogsmiljöer på våt eller fuktig mark. Rödlistade arter redovisas mer i detalj nedan och diskuteras ytterligare under avsnitt 8.2. Delområden använda vid fågelinventeringen redovisas på karta i figur 37.

Gulsparv (NT) noterades i flera delområden under fågelinventeringen och bedömdes troligen häcka i delområde F18 och möjligen även i delområde F29. Dessutom noterades gulsparv i delområde F30 men det är oklart om den häckar i detta delområde.



Figur 37. Karta över delområden som användes under fågelinventeringen.

Entita (NT) observerades sjungande i två näraliggande delområden, nämligen F20 och F33. I delområde F20 noterades sjungande individ endast vid ett tillfälle och här bedöms arten som möjlig häckfågel. I delområde F33 sågs ett par undersöka ett potentiellt boträd och arten noterades i närheten av detta även senare. Detta indikerar trolig häckning.

Spillkråka (NT, samt upptagen i bilaga 1 till EU:s fågeldirektiv) noterades som överflygande i flera delområden. I delområde F33 noterades ropande spillkråka vid ett tillfälle och arten noterades som genomflygande i samma område vid ett senare tillfälle. Äldre bohål från spillkråka förekommer i detta område i flera högstubbar men aktiv häckning kunde inte konstateras. Området hyser dock lämpliga häckningsmiljöer. Äldre bohål från spillkråka noterades även i delområde F29 men här noterades aldrig några individer av spillkråka.

Grönsångare (NT) noterades som sjungande vid två tillfällen i bokskogen i delområde F10 vilket indikerar trolig häckning och grönsångare noterades även som sjungande vid ett tillfälle i delområde F23 vilket indikerar möjlig häckning.

Ärtsångare (NT) observerades sjungande endast vid ett tillfälle i delområde F26. Det är möjligt att arten häckar i detta delområde. Området är ett hygge och ärtsångaren väljer ibland denna typ av miljö för sin häckning.

8.2. Diskussion – fördjupad inventering av fåglar

Resultatet av fågelinventeringen redovisas i bilaga 4. Som framgår av denna bilaga och av resonemang ovan under avsnitt 8.1, är den absoluta merparten av noterade arter, vanligt förekommande arter i det svenska landskapet. Dessa arter har som regel ganska modesta krav på sina livsmiljöer och kommer sannolikt inte att ha några problem att hitta nya häckningsmiljöer i fall deras nuvarande häckningsplatser kommer att nyttjas för en framtida täktverksamhet.

Ett antal av de noterade arterna är antingen rödlistade eller har lite mer specifika krav på sina livsmiljöer. Dessa arter diskuteras mer i detalj nedan.

Busk- och brynarter

Ett par av de noterade arterna – gulsparv och ärtsångare – förekommer främst i bryn- och buskmiljöer och har egentligen sina främsta häckningsmiljöer i ett öppet odlingslandskap med lövsnår och buskage av taggiga buskar. Flera arter med denna ekologi kan även utnyttja hyggen eller mer generella kantzoner mellan skog och öppen mark. Både gulsparv och ärtsångare är exempel på sådana arter. Hyggen förekommer allmänt i närområdet och även kantzoner med busksnår. Vid en

eventuell etablering av en bergtäkt är det lämpligt att gynna buskvegetation i anslutning till hyggeskanterna. Gulsparv och ärtsångare bedöms därmed ha goda möjligheter att hitta nya häckplatser både inom inventeringsområdet och i närområdet utanför detta.

Lövskogsarter

Till arter som främst förekommer i lövskogsmiljöer hör grönsångare (NT), skogsduva (egen signalart) och stenknäck (egen signalart). Grönsångaren noteras ofta i högstammiga bokskogsmiljöer och betraktas ibland som en karakteristisk art för just lövskogar. Arten dyker dock upp med jämna mellanrum även i barrskogsmiljöer, till och med i tämligen täta granplanteringar. Vid inventeringen noterades arten som sjungande dels i bokskogen i delområde F10 (=NVO 7) och dels i delområde F23, en homogen granplantering som ej avgränsades som ett naturvärdesobjekt.

Granplanteringar förekommer i god omfattning i närområdet utanför inventeringsområdet. Högstammiga lövskogar är också tämligen vanligt förekommande i närområdet utanför inventeringsområdet och möjligheter finns därför för grönsångaren att hitta nya häckningsplatser i flera olika miljöer.

Skogsduvan häckar i lövskogsmiljöer med åtminstone viss förekomst av hålträd och har relativt stora revir. Arten kan dock inte själv hacka ut sina bohål utan är beroende av att andra arter, ofta hackspettar, sköter den detaljen. Också skogsduvan noterades i bokskogsmiljöerna i delområde F10 (=NVO 7). Liknande miljöer finns i liten omfattning inom inventerat område men i närområdet utanför inventeringsområdet finns relativt gott om lövskogsmiljöer som kan vara lämpliga. Skulle skogsduvans nuvarande häckningsmiljöer tas i anspråk för täktverksamhet skulle detta sannolikt innebära att ett par försvinner från inventeringsområdet. Populationen i närområdet utanför inventeringsområdet kan då reduceras något.

Stenknäcken äter frön främst från körsbär, avenbok och bok men kan också nyttja andra frökällor som slån, hägg, hagtorn och liknande. Inom inventeringsområdet noterades arten i delområde F24 (=NVO 23) där det i första hand förefaller vara bok och avenbok som nyttjas som födokällor. Skulle denna yta tas i anspråk för täktverksamhet finns, precis som för skogsduvan, en risk att ett par försvinner från inventeringsområdet. Då liknande miljöer förekommer på flera ställen strax utanför inventeringsområdet kan arten sannolikt hitta nya häckningsmiljöer och populationen i närområdet bedöms därför inte påverkas.

Sumpskogarter

Ett par naturvårdsarter som företrädesvis trivs i fuktiga skogar noterades under fågelinventeringen nämligen entita (NT) och skogssnäppa (egen signalart).

Entitan är en hålhäckare som nyttjar samma typ av hålträd som många andra mesar men betraktas oftast som mer konkurrenssvag. Den nyttjar gärna hål i snåriga, lövskogar på fuktig mark med mycket björk och klibbal. Arten kan även finnas i parker, ek-hassellundar och andra lövmiljöer på frisk mark. Som många andra hålhäckare kan entitan även häcka i holkar men blir ofta bortkörd av exempelvis talgoxar och blåmesar. Entita noterades i två näraliggande områden bestående av snårig skog på fuktig mark – delområde F20 och F33 (=NVO 20 och 22). Denna typ av fuktiga skogsmiljöer intill våtmarker, bäckar eller diken finns tämligen allmänt i närområdet utanför inventeringsområdet. Därmed torde entitans population i närområdet inte påverkas nämnvärt även om livsmiljöerna inom inventeringsområdet tas i anspråk för täktverksamhet.

Skogssnäppan förekommer i olika typer av beskogade våtmarksmiljöer men verkar undvika mer öppna våtmarker. I de flesta fall hittar man skogssnäppan i miljöer som inte alls, eller endast i liten omfattning, omfattas av rationellt skogsbruk. Därför kan arten sägas vara en indikation på förhöjda naturvärden. Skogssnäppan noterades i sumpskogsmiljöer i delområde F16, F20, F22 och F24 (=NVO 8, 22,23 och 25) men sannolikt avser noteringarna i delområde F22 och F24 samma par. Denna typ av miljöer förekommer längs flera av bäckarna i närområdet utanför inventeringsområdet, bland annat intill Kungabäcken. Det är därför troligt att skogssnäppan kan hitta nya häckningsmiljöer även om livsmiljöerna inom verksamhetsområdet tas i anspråk för täktverksamhet.

Barr- eller blandskogsarter

Endast en av de noterade naturvårdsarterna kan sägas vara en mer utpräglad barr- eller blandskogsart, nämligen spillkråkan (NT samt upptagen i bilaga 1 till EU:s fågeldirektiv). Spillkråkan noterades i flera delområden som överflygande men observerades vid två tillfällen mer stationärt i delområde F33 (=NVO 20) under omständigheter som möjligen indikerar häckning. I området förekommer flera tallhögstubbar med spillkråkehål men häckning i något av dessa hål kunde inte konstateras.

Spillkråkan har stora revir, som minst anges ca 100 hektar om reviren är av mycket hög kvalitet med stor andel äldre skog (Artfakta). Landskapet inom det inventerade området utgörs till allra största delen av hårt brukade barrskogar och hyggen, varför man får anta att reviret är betydligt större än minimiarealen på 100 hektar och kanske även sträcker sig utanför inventeringsområdet. Spillkråkan verkar kunna förekomma i skogslandskap med stor andel kommersiellt brukade barrskogar så länge kärnområden finns med äldre träd där bo kan hackas ut. Boet läggs ofta i tall eller asp men i södra Sverige kan även äldre bokar nyttjas som boträd. I dagsläget

finns, inom det område där fåglar inventerades, lämpliga bomiljöer för spillkråka inom delområde F10, F17, F29 (södra delen) och F33 (motsvarande NVO 5, 7, 20 och 21). Störst förekomster av lämpliga bomiljöer finns i delområde F33 medan de övriga delområdena har relativt begränsade förekomster av lämpliga boträd.

Då landskapet utanför inventeringsområdet inte inventerats i detalj, avseende äldre skogsbestånd lämpliga för spillkråka, är det oklart i vilken omfattning sådana bestånd finns i närområdet utanför inventeringsområdet. Om delområde F33 tas i anspråk för täktverksamhet kan det därför finnas en risk att ett spillkråkerevir försvinner från inventeringsområdet. Den lokala populationen i närområdet utanför inventeringsområdet minskar därmed något. Om andra delområden med lämpliga häckningsmiljöer för spillkråkan (delområde F10, F17, F29 (södra delen)) kan lämnas minskar denna risk, men risken elimineras inte helt. Om däremot delområde F33 kan lämnas till stor del, gärna tillsammans något av övriga delområden med lämpliga häckningsmiljöer för spillkråkan, bedöms risken att arten ska försvinna från inventeringsområdet som liten.

Då spillkråkan, enligt rapporter på Artportalen förefaller vara en relativt vanlig fågel både i nordvästra Skåne och i Skåne som helhet, bedöms risken för påverkan på artens population regionalt som mycket liten.

9. Litteratur och källor

9.1. Skriftliga källor

Andersson, L. 1993: Ängs- och hagmarker i Jönköpings län. – Miljö i Jönköpings län 1993:1. Länsstyrelsen i Jönköpings län.

Andersson, L. 1993: Lövsöksinventering, Vårgårda kommun. Regionalt planeringsunderlag länsstyrelsen i Älvsborgs län. ISSN 0347-8564

ArtDatabanken 2013: Naturvårdsarter. – ArtDatabanken rapporterar 14, SLU.

Eklöv, A. 2005: Fiskevårdsplan för Pinnån 2005. Hjälmjöns & Pinnåns fiskevårdsområdesförening.

Jordbruksverket 2005: Ängs- och betesmarksinventeringen – inventeringsmetod. Jordbruksverket Rapport 2005:2.

Jönsson, C. 2009: Ny metod för kontinuerlig naturtypskartering av skyddade områden (KNAS). – Metria Geoanalys. 2009.

Löfgren, R. & Andersson, L. 2000: Sydsvenska lövskogar och andra lövbärande marker. Kriterier för naturvärdering, skydd och skötsel. – Naturvårdsverket. Rapport 5081.

Länsstyrelsen, naturvårdsenheten 1986: Inventering av ädellövskog i Göteborgs kommun 1986:8. Länsstyrelsens offset 1986.

Naturvårdsverket. 2009: Våtmarksinventeringen – resultat från 25 års inventeringar. Nationell slutrapport för våtmarksinventeringen (VMI) i Sverige. Naturvårdsverket rapport 5925.

Nitare, J. (ed.) 2010: Signalarter. Indikatorer på skyddsvärd skog. Flora över kryptogamer. – 4:e rev uppl. Skogsstyrelsen.

Påhlsson, L. 1998: Vegetationstyper i Norden. – TemaNord 1998:510.

SIS Swedish Standards Institute 2014: Naturvärdesinventering avseende biologisk mångfald (NVI). Genomförande, naturvärdesbedömning och redovisning. – Svensk Standard SS 199000:2014.

SIS Swedish Standards Institute 2014: Naturvärdesinventering avseende biologisk mångfald (NVI). Komplement till SS 199000. – Teknisk rapport SIS-TR 199001:2014.

Skogsstyrelsen 2014: Handbok för inventering av nyckelbiotoper. Skogsstyrelsen, Jönköping.

SLU Artdatabanken (2020). Rödlistade arter i Sverige 2020. SLU, Uppsala

Statens Naturvårdsverk. 1978: BIN – biologiska inventeringsnormer – Fåglar. Liber Tryck, Stockholm. ISBN 91-38-04079-4.

9.2. Kartor

Ortofoto © Lantmäteriet.

9.3. Databaser och internet

Artportalen – Rapportsystem för växter, djur och svampar:

<https://artportalen.se/>

Länsstyrelsernas geodatakatalog:

<https://ext-geodatakatalog.lansstyrelsen.se/GeodataKatalogen/>

Naturvårdsverkets kartverktyg Skyddad natur

<http://skyddadnatur.naturvardsverket.se/>

SGUs kartvisare:

<http://apps.sgu.se/kartvisare/>

Skogsstyrelsens kartdatabas:

<https://kartor.skogsstyrelsen.se/kartor/>

Utförare Pro Natura Träringen 66b 416 79 Göteborg Handläggare Pro Natura Ola Bengtsson Handläggare Örnborg Kyrkander Jonas Örnborg	Dokumentnamn Naturvärdesinventering och fördjupad artinventering i ett område vid Rya, Klippans och Örskelljunga kommuner	Sidnummer (antal sidor) 79 (79)
		Datum 2023-01-17
		Version 1:3

Bilaga 1





Karta över inventeringsområdet samt naturvärdesobjekten och deras naturvärdesklass

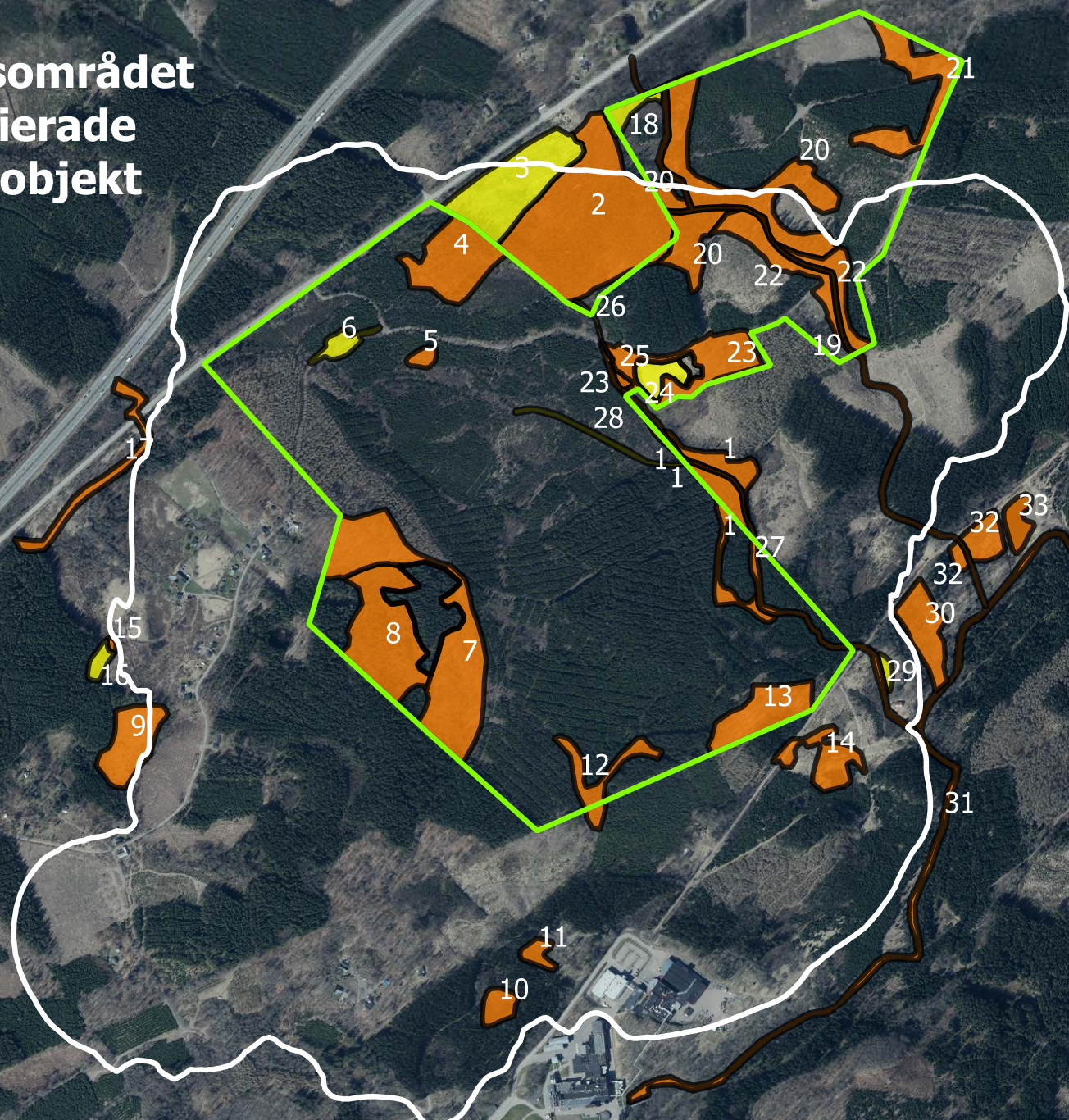
Karta över inventeringsområdet samt identifierade naturvärdesobjekt



250 0 250 500 750 m

Teckenförklaring

-  Naturvärdesklass 3
-  Naturvärdesklass 4
-  Gräns verksamhetsområde
-  Gräns påverkansområde



Bilaga 2

Karta över naturvärdesobjektens naturtyper

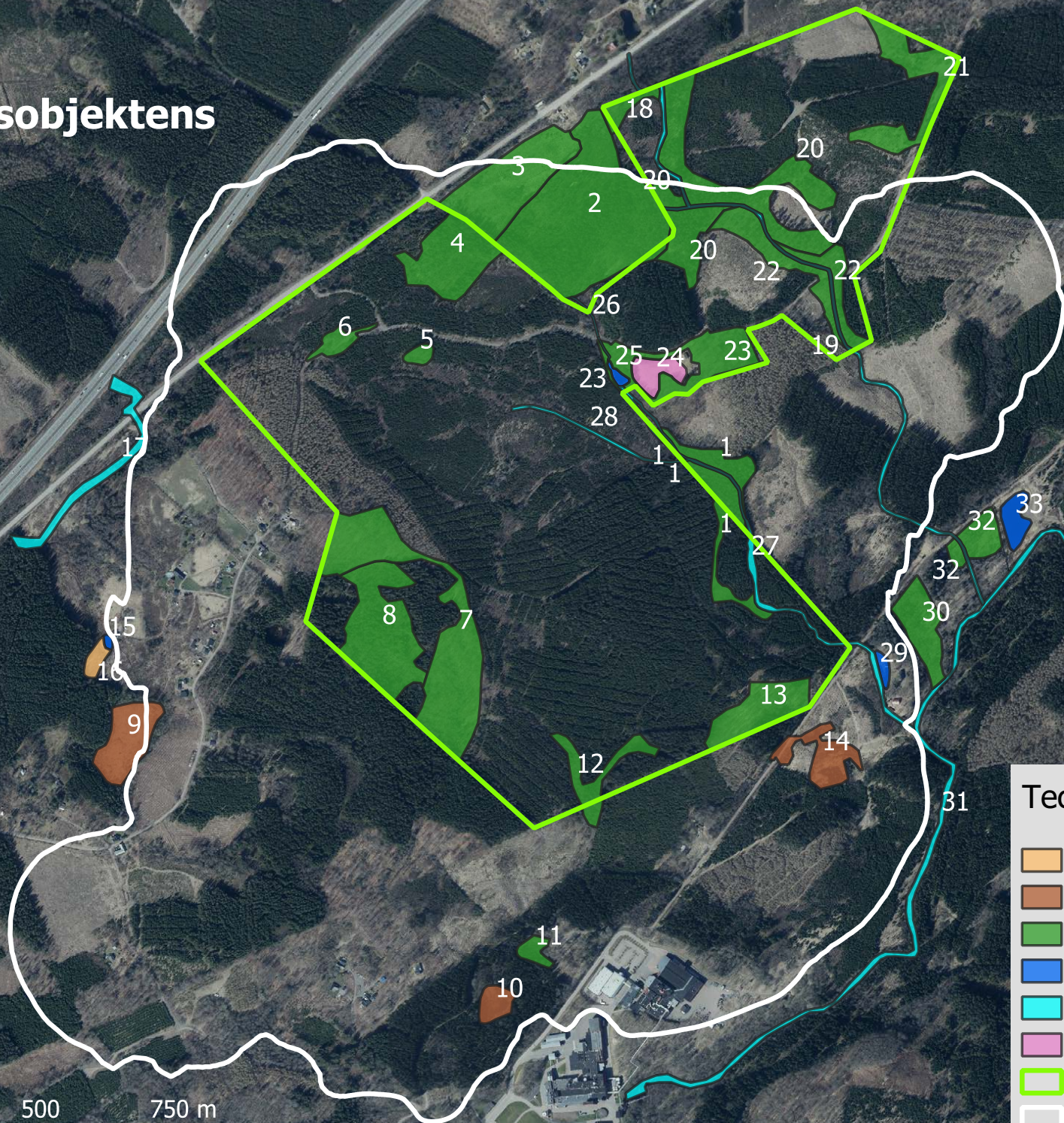
Karta över naturvärdesobjektens naturtyper



0 250 500 750 m

Teckenförklaring

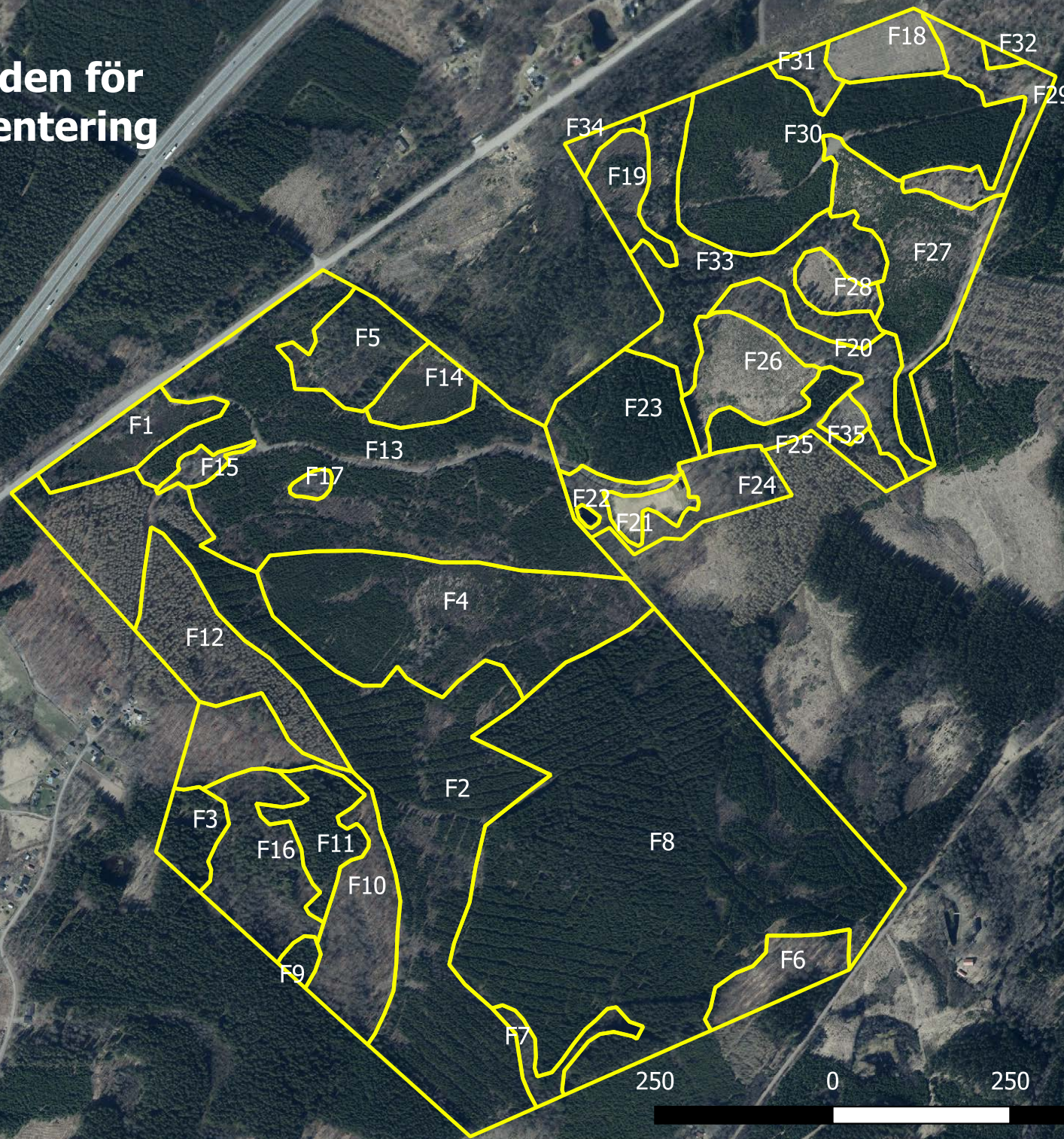
- Igenväxningsmark
- Myr
- Skog och träd
- Småvatten
- Vattendrag
- Äng och betesmark
- Gräns verksamhetsområde
- Gräns påverkansområde



Bilaga 3

Karta över delområden använda vid fågelinventeringen

Delområden för fågelinventering



Bilaga 4

Resultat fördjupad fågelinventering 2022 och 2023

I nedanstående tabeller används färgkodning för vissa av artfynden vilka förklaras i tabell nedan.

Arter som inte har någon färgmarkering är "vanliga" arter som inte är upptagna i några listor eller direktiv och som inte heller kan anses indikera förhöjda naturvärden.

Färgkod	Förklaring
Fågeldir. Bil. 1	Orange färg anger att arten är upptagen i bilaga 1 till EU:s fågeldirektiv. Vissa arter är dessutom rödlistade. Rödlistekategori har då angivits med röda bokstäver.
NT	Röd färg anger att arten är upptagen på den svenska rödlistan som fastslogs 2020. Bokstavsangivelsen anger i vilken rödlistekategori arten placerats. I detta arbete noterades arter i kategorierna NT (nära hotad) och EN (starkt hotad).
LC, egen naturvårdsart	Gul färg anger att arten i denna naturvärdesinventering, av inventeraren, har ansetts indikera förhöjda naturvärden av ett eller annat slag. Motivering till detta ges under beskrivning av respektive naturvärdesobjekt.

ARTLISTA FÅGLAR RYA 2022							
Delområde	Art	Status	2/5 2022	3/6 2022	28/6 2022	Häckning	Kommentar
1	Rödhake	LC	Sång	Sång		Trolig	
1	Röd glada	Fågeldir. Bil. 1	Överflygande			Troligen ej	
1	Lövsångare	LC		Sång	Sång	Trolig	
1	Trädgårdssångare	LC			Sång	Möjlig	
1	Bofink	LC			Sång	Möjlig	
2	Lövsångare	LC	Sång	Sång	Sång	Trolig	
2	Röd hake	LC	Sång	Sång	Sång	Trolig	
2	Gransångare	LC	Sång		Sång	Trolig	
2	Taltrast	LC	Sång	Sång		Trolig	
2	Gärdsmyg	LC	Sång	Sång	Varnande	Trolig	
2	Bofink	LC	Sång	Lockläte	Sång	Trolig	
2	Kungsfågel	LC	Sång		Lockläte	Trolig	
2	Talgoxe	LC	Sång			Möjlig	
2	Koltrast	LC	Sång			Möjlig	
2	Ringduva	LC		Ropande		Troligen ej	Lämplig häckningsmiljö saknas
3	Koltrast	LC	Sång	Sång	Lockläte	Trolig	
3	Lövsångare	LC	Sång	Sång	Sång	Trolig	
3	Röd hake	LC	Sång	Sång		Trolig	
3	Större hackspett	LC	Födösök			Oklar	
3	Bofink	LC		Lockläte	Sång	Trolig	
3	Kungsfågel	LC		Lockläte		Oklar	
4	Taltrast	LC	Sång	Sång		Trolig	
4	Lövsångare	LC	Sång	Sång	Sång	Trolig	
4	Koltrast	LC	Sång	Varnande	Sång	Trolig	
4	Bofink	LC	Lockläte	Sång	Sång	Trolig	
4	Järnsparv	LC	Sång			Möjlig	
4	Gransångare	LC	Sång	Sång		Trolig	
4	Röd hake	LC	Varnande	Sång	Sång	Trolig	
4	Gärdsmyg	LC		Varnande		Oklar	
4	Svarthätta	LC		Födösök	Sång	Trolig	
5	Svarthätta	LC	Sång	Sång		Trolig	
5	Koltrast	LC	Sång	Varnande	Sång	Trolig	
5	Bofink	LC	Sång	Sång		Trolig	
5	Röd hake	LC	Sång	Sång		Trolig	
5	Nötskrika	LC	Lockläte			Oklar	
5	Blåmes	LC	Sång		Födösök	Trolig	
5	Gärdsmyg	LC	Sång			Möjlig	
5	Lövsångare	LC	Sång	Sång	Sång	Trolig	
5	Ringduva	LC		Överflygande		Troligen ej	
5	Morkulla	LC		Överflygande	Uppflog	Möjlig	
5	Gransångare	LC		Sång	Sång	Trolig	
6	Bofink	LC	Sång	Födösök	Sång	Trolig	
6	Lövsångare	LC	Sång	Sång		Trolig	
6	Kungsfågel	LC	Sång		Lockläte	Trolig	
6	Gärdsmyg	LC	Sång		Varnande	Trolig	
6	Röd hake	LC	Sång	Varnande		Trolig	
6	Taltrast	LC	Sång			Möjlig	
6	Tornseglare	EN			Överflygande	Troligen ej	
6	Nötväcka	LC			Lockläte	Oklar	
6	Trädkrypare	LC			Födösök	Oklar	
6	Koltrast	LC			Familj	Möjlig	
7	Lövsångare	LC	Födösök	Sång		Trolig	
7	Gärdsmyg	LC	Varnande	Varnande		Möjlig	
7	Talgoxe	LC		Varnande		Oklar	
7	Blåmes	LC		Varnande	Födösök	Möjlig	
7	Röd hake	LC		Sång	Sång	Trolig	
7	Bofink	LC			Sång	Möjlig	
8	Svarthätta	LC	Sång		Sång	Trolig	
8	Lövsångare	LC	Sång	Sång	Sång	Trolig	
8	Bofink	LC	Sång	Sång	Sång	Trolig	
8	Blåmes	LC	Sång			Möjlig	
8	Talgoxe	LC	Sång			Möjlig	
8	Kungsfågel	LC	Sång	Lockläte	Lockläte	Trolig	
8	Nötskrika	LC	Genomflygande	Födösök		Möjlig	
8	Gärdsmyg	LC	Sång	Sång	Sång	Trolig	
8	Större hackspett	LC	Genomflygande			Troligen ej	Lämplig häckningsmiljö saknas
8	Koltrast	LC	Varnande	Sång	Födösök	Trolig	
8	Röd hake	LC		Sång	Sång	Trolig	
8	Taltrast	LC		Sång	Födösök	Trolig	
8	Svartmes	LC			Sång	Möjlig	
8	Ringduva	LC			Ropande	Troligen ej	Lämplig häckningsmiljö saknas
9	Bofink	LC	Par	Sång		Trolig	
9	Kungsfågel	LC	Lockläte			Oklar	
9	Talgoxe	LC		Sång		Möjlig	
9	Taltrast	LC		Sång		Möjlig	
9	Koltrast	LC		Varnande	Lockläte	Möjlig	
9	Gärdsmyg	LC			Sång	Möjlig	
10	Lövsångare	LC	Sång		Sång	Trolig	
10	Svarthätta	LC	Sång	Sång	Sång	Trolig	
10	Gransångare	LC	Sång			Möjlig	

Delområde	Art	Status	2/5 2022	3/6 2022	28/6 2022	Häckning	Kommentar
10	Koltrast	LC	Varnande	Varnande		Möjlig	
10	Bofink	LC	Sång	Sång	Sång	Trolig	
10	Skogsduva	LC, egen naturvårdsart	Sång			Möjlig	
10	Blåmes	LC	Sång			Möjlig	
10	Taltrast	LC		Sång		Möjlig	
10	Talgoxe	LC		Varnande		Oklar	
10	Rödhake	LC		Sång	Sång	Trolig	
10	Nötväcka	LC		I bohål		Säker	
10	Grönsångare	NT		Sång	Sång	Trolig	
10	Större hackspett	LC			Unge i bohål	Säker	
11	Svartmes	LC	Sång			Möjlig	
11	Bofink	LC	Sång	Sång		Trolig	
11	Rödhake	LC	Sång	Sång		Trolig	
11	Kungsfågel	LC		Lockläte	Lockläte	Möjlig	
11	Gärdsmyg	LC			Varnande	Oklar	
12	Talgoxe	LC	Sång		Lockläte	Trolig	
12	Koltrast	LC	Revirstrid	Varnande	Sång	Trolig	
12	Rödhake	LC	Sång	Sång		Trolig	
12	Gärdsmyg	LC	Sång			Möjlig	
12	Bofink	LC	Sång	Sång		Trolig	
12	Ormvråk	LC		Genomflygande		Troligen ej	Inga rovfågelbon noterades
12	Lövsångare	LC		Sång	Sång	Trolig	
12	Gransångare	LC			Sång	Möjlig	
13	Lövsångare	LC	Sång	Sång	Sång	Trolig	
13	Rödhake	LC	Sång	Sång		Trolig	
13	Järnsparv	LC	Sång		Sång	Trolig	
13	Ringduva	LC	Ropande			Troligen ej	Lämplig häckningsmiljö saknas
13	Bofink	LC	Sång	Sång		Trolig	
13	Gransångare	LC	Sång	Sång	Sång	Trolig	
13	Koltrast	LC		Sång	Sång	Trolig	
13	Taltrast	LC		Sång		Möjlig	
13	Spillkråka	NT, Fågeldir. Bil. 1		Överflygande		Troligen ej	Lämplig häckningsmiljö saknas
13	Gärdsmyg	LC			Sång	Möjlig	
13	Svarthätta	LC			Sång	Möjlig	
14	Lövsångare	LC	Sång	Sång	Sång	Trolig	
14	Koltrast	LC	Varnande			Oklar	
14	Gransångare	LC	Sång			Möjlig	
14	Gärdsmyg	LC	Sång			Möjlig	
14	Rödhake	LC		Sång		Möjlig	
14	Ringduva	LC		Överflygande		Troligen ej	Lämplig häckningsmiljö saknas
14	Trädgårdssångare	LC			Sång	Möjlig	
15	Svarthätta	LC	Sång			Möjlig	
15	Rödhake	LC	Sång			Möjlig	
15	Lövsångare	LC	Sång	Sång		Trolig	
15	Koltrast	LC		Sång		Möjlig	
15	Gransångare	LC			Sång	Möjlig	
16	Gärdsmyg	LC	Sång			Möjlig	
16	Lövsångare	LC	Sång	Sång	Lockläte	Trolig	
16	Rödhake	LC	Sång	Sång		Trolig	
16	Större hackspett	LC	Lockläte			Oklar	
16	Grågås	LC	Överflygande			Troligen ej	
16	Ringduva	LC	Överflygande			Oklar	Häckningsmiljö finns
16	Gransångare	LC	Sång			Möjlig	
16	Bofink	LC		Sång	Sång	Trolig	
16	Taltrast	LC		Sång	Födösök	Trolig	
16	Skogssnäppa	LC, egen naturvårdsart		Ropande		Möjlig	
16	Svarthätta	LC			Sång	Möjlig	
16	Blåmes	LC			Födösök	Oklar	
17	Bofink	LC	Sång		Födösök	Trolig	
17	Knipa	LC	Genomflygande			Troligen ej	Hålträd finns men långt ifrån vatten
17	Nötskrika	LC	Lockläte			Oklar	
17	Gärdsmyg	LC	Sång	Varnande		Trolig	
17	Svarthätta	LC	Sång			Möjlig	
17	Koltrast	LC		Sång		Möjlig	

ARTLISTA FÅGLAR RYA 2023							
Delområde	Art	Status	18/4 2023	15/5 2023	20/6 2023	Häckning	Kommentar
18	Kräka	NT	Överflygande		Överflygande	Troligen ej	Lämplig häckningsmiljö saknas
18	Häger	LC	Överflygande			Troligen ej	Lämplig häckningsmiljö saknas
18	Grågås	LC	Överflygande			Troligen ej	Lämplig häckningsmiljö saknas
18	Gulspurv	NT		Sång	Sång	Trolig	
18	Trädpiplärka	LC		Sång		Möjlig	
18	Lövsångare	LC			Sång	Möjlig	
19	Koltrast	LC	Sång		Sång	Trolig	
19	Gransångare	LC	Sång	Sång	Sång	Trolig	
19	Nötskrika	LC	Lockläte			Oklar	
19	Talgoxe	LC	Sång	Sång		Trolig	
19	Gärdsmyg	LC	Sång	Sång		Trolig	
19	Kungsfågel	LC		Sång		Möjlig	
19	Lövsångare	LC		Sång	Sång	Trolig	
19	Svarthätta	LC		Sång	Sång	Trolig	
19	Rödhake	LC			Sång	Möjlig	
20	Skogssnäppa	LC, egen naturvårdsart	Spelande			Möjlig	
20	Rödhake	LC	Sång			Möjlig	
20	Bofink	LC	Sång	Sång		Trolig	
20	Gärdsmyg	LC	Varnande	Sång	Sång	Trolig	
20	Entita	NT	Sång			Möjlig	
20	Nötväcka	LC	Sång			Möjlig	
20	Gransångare	LC		Sång		Möjlig	
20	Lövsångare	LC		Sång	Sång	Trolig	
20	Svarthätta	LC		Sång	Sång	Trolig	
20	Blåmes	LC			Sång	Möjlig	
21	Korp	LC	Överflygande			Troligen ej	
22	Skogssnäppa	LC, egen naturvårdsart		Ropande		Oklar	
22	Gräsand	LC		Uppflog		Oklar	
23	Gärdsmyg	LC	Sång	Sång		Trolig	
23	Svartmes	LC	Sång			Möjlig	
23	Blåmes	LC	Lockläte			Oklar	
23	Bofink	LC	Sång		Sång	Trolig	
23	Rödhake	LC	Sång		Sång	Trolig	
23	Kungsfågel	LC		Lockläte	Sång	Trolig	
23	Grönsångare	NT			Sång	Möjlig	
24	Rödhake	LC	Sång		Sång	Trolig	
24	Bofink	LC	Sång	Sång	Sång	Trolig	
24	Nötväcka	LC	Sång		Lockläte	Trolig	
24	Ringduva	LC	Ropande			Möjlig	
24	Blåmes	LC	Sång	Sång		Trolig	
24	Trädkrypare	LC	Par			Möjlig	
24	Talgoxe	LC	Sång	Sång	Födosök	Trolig	
24	Stenknäck	LC, egen naturvårdsart	Par			Möjlig	
24	Gransångare	LC	Sång			Möjlig	
24	Skogssnäppa	LC, egen naturvårdsart	Överflygande	Spelande	Spelande	Trolig	
24	Lövsångare	LC		Sång	Sång	Trolig	
24	Taltrast	LC		Födosök	Sång	Trolig	
24	Svarthätta	LC		Sång	Sång	Trolig	
24	Gärdsmyg	LC		Sång		Möjlig	
24	Koltrast	LC			Sång	Möjlig	
25	Kungsfågel	LC	Sång			Möjlig	
25	Bofink	LC	Sång	Sång	Sång	Trolig	
25	Rödhake	LC	Sång	Födosök		Trolig	
25	Talgoxe	LC	Sång			Möjlig	
25	Gärdsmyg	LC		Sång	Sång	Trolig	
25	Svarthätta	LC		Sång	Sång	Trolig	
25	Lövsångare	LC		Sång		Möjlig	
26	Röd hake	LC	Sång			Möjlig	
26	Bofink	LC	Överflygande			Oklar	
26	Trädpiplärka	LC		Sång		Möjlig	
26	Ormvråk	LC		Överflygande		Troligen ej	
26	Ringduva	LC		Överflygande		Troligen ej	
26	Lövsångare	LC		Sång		Möjlig	
26	Årtsångare	NT			Sång	Möjlig	
26	Gransångare	LC			Sång	Möjlig	
27	Gransångare	LC	Sång	Sång		Trolig	
27	Järnsparv	LC	Sång	Sång		Trolig	
27	Ringduva	LC	Överflygande	Överflygande		Troligen ej	
27	Gulspurv	LC	Överflygande		Sång	Möjlig	
27	Nötskrika	LC	Överflygande			Troligen ej	
27	Koltrast	LC	Varnande			Oklar	
27	Bofink	LC	Sång		Sång	Trolig	
27	Årtsångare	LC		Sång		Möjlig	
27	Svarthätta	LC		Sång	Sång	Trolig	
27	Lövsångare	LC		Sång	Sång	Trolig	
27	Röd hake	LC		Sång		Möjlig	
27	Röd glada	Fågeldir. Bil. 1			Överflygande	Troligen ej	Lämplig häckningsmiljö saknas
27	Skogssnäppa	LC, egen naturvårdsart			Överflygande	Troligen ej	Lämplig häckningsmiljö saknas
28	Trädpiplärka	LC		Sång		Möjlig	
29	Gärdsmyg	LC	Sång	Sång		Trolig	

Delområde	Art	Status	18/4 2023	15/5 2023	20/6 2023	Häckning	Kommentar
29	Ringduva	LC	Överflygande		Överflygande	Oklar	
29	Gransångare	LC	Sång	Sång	Sång	Trolig	
29	Nötväcka	LC	Sång		Lockläte	Trolig	
29	Bofink	LC	Lockläte	Sång	Sång	Trolig	
29	Lövsångare	LC		Sång	Sång	Trolig	
29	Svarthätta	LC		Sång		Möjlig	
29	Taltrast	LC		Sång	Sång	Trolig	
29	Talgoxe	LC		Sång		Möjlig	
29	Gulspurv	NT		Sång		Möjlig	
29	Större hackspett	LC		Födösök		Oklar	
29	Rödhake	LC			Sång	Möjlig	
30	Taltrast	LC	Sång	Sång		Trolig	
30	Koltrast	LC	Sång	Sång	Sång	Trolig	
30	Röd hake	LC	Sång	Sång	Sång	Trolig	
30	Svartmes	LC	Sång			Möjlig	
30	Bofink	LC	Lockläte	Sång	Sång	Trolig	
30	Grågås	LC	Överflygande			Troligen ej	
30	Gärdsmyg	LC	Sång			Möjlig	
30	Gransångare	LC	Sång		Sång	Trolig	
30	Röd glada	Fågeldir. Bil. 1	Överflygande			Troligen ej	Lämplig häckningsmiljö saknas
30	Ormvråk	LC	Överflygande			Troligen ej	Lämplig häckningsmiljö saknas
30	Järnsparv	LC	Sång	Sång		Trolig	
30	Lövsångare	LC		Sång	Sång	Trolig	
30	Spillkråka	NT, Fågeldir. Bil. 1		Överflygande		Troligen ej	Lämplig häckningsmiljö saknas
30	Större hackspett	LC			Överflygande	Troligen ej	Lämplig häckningsmiljö saknas
30	Kungsfågel	LC			Sång	Möjlig	
30	Gulspurv	NT			Lockläte	Oklar	
30	Talgoxe	LC			Födösök	Oklar	Lämplig häckningsmiljö saknas
31	Röd hake	LC	Sång		Sång	Trolig	
31	Talgoxe	LC	Sång			Möjlig	
31	Lövsångare	LC		Sång	Sång	Trolig	
31	Svarthätta	LC		Sång	Sång	Trolig	
32	Lövsångare	LC		Sång		Möjlig	
32	Svarthätta	LC			Sång	Möjlig	
33	Spillkråka	NT, Fågeldir. Bil. 1	Ropande	Genomflygande		Möjlig	
33	Bofink	LC	Sång	Sång	Sång	Trolig	
33	Grågås	LC	Överflygande			Troligen ej	
33	Gransångare	LC	Sång	Sång	Sång	Trolig	
33	Talgoxe	LC	Par	Sång		Trolig	
33	Röd hake	LC	Sång			Möjlig	
33	Blåmes	LC	Födösök	Sång		Trolig	
33	Sparvhök	LC	Överflygande			Troligen ej	Inga rovfågelbon noterades
33	Entita	NT	Par vid hålträd		Lockläte	Trolig	
33	Nötväcka	LC	Lockläte			Oklar	
33	Korp	LC		Överflygande		Troligen ej	Lämplig häckningsmiljö saknas
33	Grönsiska	LC		Överflygande		Oklar	
33	Gärdsmyg	LC		Sång		Möjlig	
33	Svarthätta	LC		Sång	Sång	Trolig	
33	Taltrast	LC		Sång	Sång	Trolig	
33	Lövsångare	LC			Sång	Möjlig	
33	Korsnäbb obestämd	LC			Överflygande	Oklar	
33	Trädkrypare	LC			Föda till ungar	Säker	
34	Gransångare	LC	Sång	Sång		Trolig	
34	Blåmes	LC	Sång			Möjlig	
34	Gärdsmyg	LC	Sång			Möjlig	
34	Bofink	LC		Sång		Möjlig	
34	Svarthätta	LC		Sång	Sång	Trolig	
34	Koltrast	LC		Sång	Varnande	Trolig	
34	Röd hake	LC			Sång	Möjlig	
34	Ringduva	LC			Ropande	Möjlig	
35	INGET						